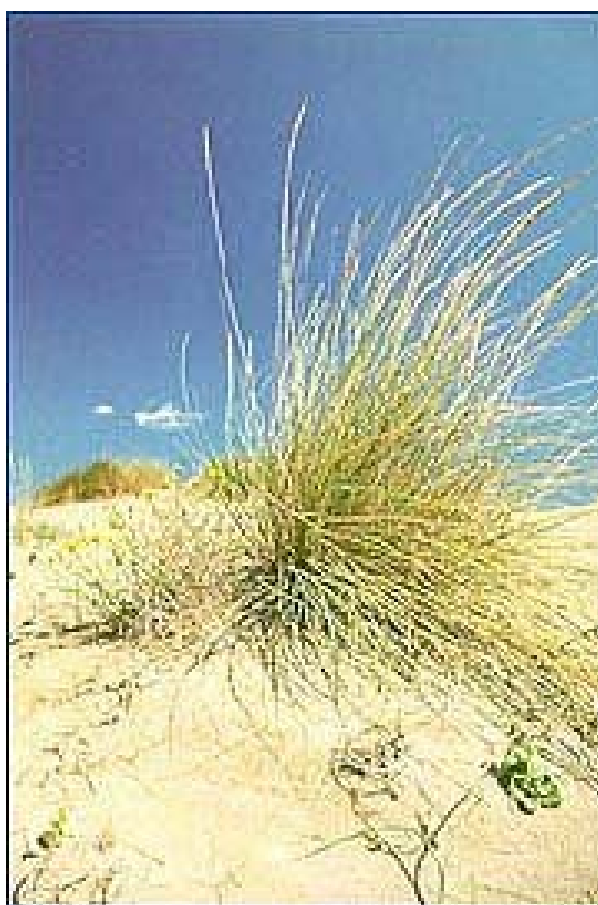




Beheer- en Inrichtingsplan Nationaal Park Zuid- Kennemerland 2003 – 2012

Stuivende Duinen

Een beleid voor integrale ontwikkeling en veelzijdig gebruik van het Nationaal park



nationaal park **ZUID-KENNEMERLAND**



INHOUDSOPGAVE

SAMENVATTING

1	INLEIDING	1
1.1	HET PARK.....	1
1.2	AANLEIDING VOOR HET PLAN.....	1
1.3	DOEL VAN HET BEHEER- EN INRICHTINGSPLAN.....	1
1.4	HOE IS HET PLAN TOT STAND GEKOMEN?	2
1.5	DE CONTEXT VAN HET PARK	2
1.6	LEESWIJZER.....	3
2	ONTWIKKELINGEN IN EN OM HET NATIONAAL PARK.....	5
2.1	WAT IS ER TOT OP HEDEN TOT STAND GEBRACHT?.....	5
2.2	NATUUR	5
2.3	RUST.....	6
2.4	RUIMTE	7
2.5	WENSEN UIT DE OMGEVING.....	7
2.6	RELEVANT BELEID EN HOE WIJ DAARAAN KUNNEN BIJDRAGEN	8
2.6.1	Rijksbeleid.....	8
2.6.2	Regionaal ruimtelijk beleid	9
2.6.3	Beleid ten aanzien van cultuurhistorie.....	9
3	VISIE VOOR DE PERIODE TOT 2012.....	11
3.1	DOELSTELLING VAN HET NPZK	11
3.2	STREEFBEELD OP HOOFDLIJNEN.....	12
3.2.1	De streefbeelden	12
4	BELEIDSKEUZES EN DOELEN	16
5	UITWERKING BELEIDSKEUZES IN MAATREGELEN EN PROJECTEN.....	41
5.1	PROJECTEN EN PROCESSEN	41
5.2	PROJECTEN	41
5.2.1	Projecten beleidskeuze 1, Natuur en landschap	41
5.2.2	Projecten beleidskeuze 2 en 3, Recreatie en zoneing	42
5.2.3	Projecten beleidskeuze 4, Stimuleren betere ruimtelijke verbindingen... ..	45
5.2.5	Projecten beleidskeuze 5, Cultuurhistorie beschermen en zichtbaar maken	47
5.2.6	Projecten beleidskeuze 6, Open en tweezijdige communicatie en educatie	47
5.2.7	Projecten beleidskeuze 7, Beheren als ware het één eenheid met één beheerder	48
5.2.8	Projecten beleidskeuze 8, Onderzoek en monitoring.....	49
5.3	PROJECTEN IN PROCESVORM	49
5.3.1	De randen van het park	50
5.3.2	Verbindingen met de omgeving.....	51

6	ORGANISATIE EN UITVOERING	53
6.1	FINANCIERING VAN HET PLAN	53
6.2	ORGANISATIE VAN DE UITVOERING	55
6.3	WERKWIJZE IN DE PRAKTIJK	57

BIJLAGE 1: BELEIDSKADER.....

BIJLAGE 2: PROJECTENOVERZICHT

BIJLAGE 3: KAARTEN

SAMENVATTING

Het plan

Voor u ligt het Beheer- en Inrichtingsplan voor het Nationaal Park Zuid-Kennemerland 2003 – 2012. Het plan is in februari vastgesteld door het Overlegorgaan van het Park en zal vervolgens aan de Minister van Landbouw, Natuurbeheer en Visserij worden aangeboden voor goedkeuring. In het Overlegorgaan zijn vertegenwoordigd de Provincie Noord-Holland, het Ministerie van LNV, de gemeenten Haarlem, Bloemendaal, Velsen en Zandvoort, de beheerders (N.V. PWN Waterleidingbedrijf Noord-Holland), de Vereniging tot Behoud van Natuurmonumenten, Staatsbosbeheer, diverse particuliere grondeigenaren en naar verwachting binnenkort het IVN en het Hoogheemraadschap van Rijnland. In het Beheer- en Inrichtingsplan zetten wij het beleid voor het park uit ten aanzien van natuur, recreatie, communicatie, educatie en onderzoek voor de komende 10 jaar. Het plan vormt zo het toetsingskader voor de uitvoering van het Meerjarenbestedingsplan. Ieder nationaal park dient over een actueel Beheer- en Inrichtingsplan te beschikken.

Het Park

Het park is opgericht in 1995 (noordelijk deel) en in 1998 uitgebreid met een zuidelijk deel. De totale grootte is 3800 hectare. Het gebied kent een grote verscheidenheid aan kust- en duinlandschappen. Het gebied is voor Nederlandse begrippen zeer groot, relatief ongerept, uniek, afwisselend en reliëfrijk. Jaarlijks trekt het park zo'n twee miljoen bezoekers. De ligging van het park is weergegeven op kaart 1 (basiskaart).

Doelen van het Park

Afgeleid van de 4 landelijke doelstellingen onderscheiden we vier hoofddoelen voor het park:

1. Het behouden en ontwikkelen van natuur, landschap en cultuurhistorie.
2. Het stimuleren en verbeteren van de mogelijkheden voor natuurgerichte recreatie.
3. Het bieden van een stimulerend pakket van communicatie en educatie. Actieve betrokkenheid van de omwonenden en gebruikers staat hierbij centraal.
4. Het ruimte geven aan en stimuleren van (wetenschappelijk) onderzoek.

Deze doelen hebben we in het plan uitgewerkt in achtereenvolgens streefbeelden, beleidskeuzes en uiteindelijk in een lange lijst projecten.

Functies van het gebied

Afgezien van de functies die samenhangen met de doelstellingen van het gebied als nationaal park heeft het gebied een aantal belangrijke fysisch geografische functies voor de regio. De buitenste rij duinen, het strand en de vooroever van de zee zijn van belang voor de bescherming van het achterland tegen hoog water. Deze functie als zeewering is een absolute randvoorwaarde bij het formuleren van beleid ten aanzien van de inrichting van het gebied.

Daarnaast was het gebied tot voor kort van belang voor de drinkwaterwinning. De waterwinning is in 2002 afgebouwd. De waterwininfrastructuur zal blijven bestaan, zodat deze bij calamiteiten opnieuw gestart kan worden.

Ontwikkelingen in het gebied

Met de uitvoering van het vigerende BIP heeft het park veel maatregelen genomen voor een goed natuurbeheer, recreatieve voorzieningen en het beleefbaar maken van het park met excursies en dergelijke. De instelling van het nationaal park heeft hiermee zijn meerwaarde bewezen.

Daarnaast geeft een aantal trends aanleiding voor specifieke maatregelen. Zo is de natuur in het verleden sterk aan banden gelegd door de mens, waardoor het gebied versneld is dichtgegroeid. Wanneer niet wordt ingegrepen raakt het duingebied verouderd en gaan de hoge natuurwaarden verloren. Om deze ontwikkeling te keren is het belangrijk natuurlijke processen weer op gang te helpen.

Daarnaast is de verwachting dat er door verschillende oorzaken een sterke groei van het aantal bezoekers gaat optreden. Gevolg van deze ontwikkeling zal een grotere druk op de natuur zijn en een grotere onderlinge hinder van de recreanten. Maatregelen zijn nodig om de kernkwaliteiten van het gebied te behouden.

De beleidskeuzes en maatregelen

Op basis van de hoofddoelen van het park en van de trends maken wij 8 beleidskeuzes voor de komende 10 jaar, die wij vervolgens uitwerken in een reeks gewenste projecten. De beleidskeuzes geven we, samen met een greep uit de projecten, aan op de uitklapbare flap voorafgaande aan deze samenvatting. Op kaart 5 geven we een overzicht van de locaties van de projecten.

Uitvoering van het plan

Het plan is ambitieus. Om het plan zowel financieel als wat betreft benodigde menskracht te realiseren willen we meer gebruik gaan maken van het totale spectrum van de organisaties die in het Overlegorgaan zijn vertegenwoordigd. De meerwaarde van de samenwerking willen we optimaal benutten: kennis, kunde en inzet van alle partijen is nodig. Vanuit het Ministerie van LNV is jaarlijks zo'n 300.000 euro beschikbaar. De uitwerking van de projecten wordt gemaakt in afzonderlijke projectplannen, waarin de wijze van uitvoering, de uitvoerders en de kosten en baten nader worde bepaald. De drie grote beheerorganisaties zullen daarbij optreden als coördinatoren, in nauw onderling overleg met de secretaris en de coördinator Communicatie en Educatie.

Wij kiezen voor:

1. Het ontwikkelen van het natuurlijke duinecosysteem met behoud van de biodiversiteit (zie kaart 3 voor de natuurdoelen). Dat doen we zoveel mogelijk door het stimuleren van natuurlijke, landschapsvormende processen.
Een greep uit de projecten:
 - *Realiseren Noordwestelijke natuurkern*
 - *Instellen integrale begrazing*
 - *Uitwerken en uitvoeren beleid vernatte duinvalleien*
 - *Saneren onttrekkingen*
 - *Aardkunde op de kaart*
 - *Beheer bossen en open duin*
 - *Beheer van de fauna*
2. De natuurgerichte recreant.
Projecten onder 3.
3. Het zoneren van natuur en recreatie (zie kaart 4 voor de zonering).
Een greep uit de projecten
 - *Formuleren en uitvoeren recreatiebeleid*
 - *Aanpassen infrastructuur*
 - *Herinrichting ingangen*
 - *Reguleren toezicht en veiligheid*
4. Het stimuleren van goede ruimtelijke verbindingen met de omgeving. Daarbij gaat het zowel om routes voor de recreant als voor planten en dieren naar nationaal park.
Een greep uit de projecten:
 - *Aanpakken knelpunten in verbindingen (het gaat bijvoorbeeld om verbindingen met Spaarnwoude, de Amsterdamse Waterleidingduinen, maar ook de inrichting van de Binnenduinrand valt onder deze projecten)*
 - *Overleg regionale zonering*
5. Gerichte bescherming van aangewezen cultuurhistorische waarden en voor het beleefbaar maken daarvan voor het publiek.
Een greep uit de projecten:
 - *Onderzoek waarden en potenties cultuurhistorie, gericht op bescherming en beleefbaar maken van deze waarden*
 - *Uitvoeren beleid cultuurhistorie*
6. Een open en tweezijdige communicatie met bezoekers, regiobewoners, vrijwilligers, het regionale bedrijfsleven en de pers en voor een gevarieerd educatief aanbod.
Een greep uit de projecten
 - *Opstellen en uitvoeren communicatieplan*
 - *Optimaliseren productenpakket en opzetten kwaliteitssysteem*
 - *Instellen en faciliteren gebruikersgroep*
 - *Optimalisatieonderzoek Duincentrum De Zandwaaier*
7. Het beheren van het gebied als ware het één eenheid met één beheerder.
Een greep uit de projecten:
 - *Uitwerken missie en een eenduidige uitstraling van het nationaal park*
 - *Onthekken, aanpassen bebording, onderzoek toegangsregeling*
8. Een planmatige aanpak en goede communicatie van onderzoek en monitoring.
Een greep uit de projecten:
 - *Opzetten gezamenlijk monitoringplan voor signalerend onderzoek*
 - *Verbeteren coördinatie*
 - *Voorzieningen vrijwilligers*

1.1 HET PARK

Het Nationaal Park Zuid-Kennemerland (NPZK) is één van de weinige natuurgebieden in de Randstad waar beleving van natuur, rust en ruimte mogelijk is. Het gebied is voor Nederlandse begrippen groot, relatief ongerept, uniek, afwisselend en reliëfrijk. Het kent een gevarieerde rijkdom aan zeldzame en beschermde planten en dieren en heeft daarmee hoge natuurwaarden. Op dit vlak behoort het gebied tot de beste van Nederland. Daarnaast is er de bijzonder boeiende cultuurgeschiedenis, waarvan nog veel in het landschap is te zien, zoals bijvoorbeeld de landgoederen. Dit alles maakt het gebied voor de fietsende of wandelende recreant uniek. Tegelijkertijd neemt de recreatieve druk steeds meer toe. Dit schept voor ons, als NPZK, de verantwoordelijkheid om, met het behoud van het primaat van de natuur, de middenweg te zoeken tussen een goed recreatieaanbod voor iedereen die van het duingebied wil genieten en het behoud van de natuur, rust, en ruimte.

1.2 AANLEIDING VOOR HET PLAN

Wij vinden het van groot belang dat de kwaliteit van het Park wordt gewaarborgd. Het NPZK dient te beschikken over een gemeenschappelijk Plan waarin de lijnen voor beheer en inrichting voor het totale Park worden uitgezet, het zogenaamde Beheer en Inrichtingsplan (BIP). Het huidige Beheer- en Inrichtingsplan voor het Nationaal Park Zuid-Kennemerland is in 1994 vastgesteld, geldt voor een deel van het grondgebied en is inhoudelijk toe aan herziening. In 1998 is het Park naar het zuiden toe uitgebreid. Hiervoor is het 'Uitbreidingsvoorstel 2^e fase NPZK' (1998) gemaakt. De eerste planperiode is voorbij. Het is derhalve tijd voor een nieuw, integraal plan: *Hét Beheer- en Inrichtingsplan voor het Nationaal Park Zuid-Kennemerland, 2003 - 2012*. Op kaart 1 zijn de ligging en de begrenzing van het Park weergegeven.

1.3 DOEL VAN HET BEHEER- EN INRICHTINGSPLAN

Het doel van het BIP is het formuleren, uitwerken en communiceren van de gezamenlijke visie van de betrokken organisaties op de gewenste ontwikkelingen in het Park voor de komende 10 jaar. Wij formuleren in dit plan beslissingen over de koers die wij gaan varen. Het BIP beslaat de periode 2003 - 2012, maar kijkt tevens verder omdat een aantal doelen pas op veel langere termijn bereikt kan worden. De keuzes in beleid worden verwoord en uitgewerkt in concrete projecten en maatregelen. Wij zijn van plan de komende 10 jaar de genoemde projecten en maatregelen uit te voeren. Voor de grotere projecten, waarover nu op hoofdlijnen wordt besloten, zullen wij per project steeds aan onze omgeving gelegenheid geven voor inspraak.

Het Park is aan drie zijden omgeven door dorpen en steden en wordt dan ook druk bezocht door mensen uit de streek. Wij vinden het belangrijk dat veel van de mensen, die het Park bezoeken, meepraten over het toekomstige beleid. Daarom hebben wij bij het opstellen van het plan aan omwonenden en vertegenwoordigers van de omliggende gemeenten om hun mening gevraagd. Daarnaast hebben wij een groot aantal deskundigen, beheerders en vertegenwoordigers van andere organisaties bij het proces betrokken.

Bij het planproces zijn de volgende stappen doorlopen:

- Kwaliteitstoets, voorjaar 2002. Het ministerie van LNV en het SNP hebben samen een kwaliteitstoets ontwikkeld. In het kader van dit BIP is de kwaliteitstoets uitgevoerd mede als test voor de bruikbaarheid ervan. In de toets is het vorige Plan voor het NPZK is geëvalueerd. Dit is gebeurd door een zelfevaluatie van de verschillende partijen. Ook heeft consultatie plaatsgevonden van de gebruikers van het Park, zowel schriftelijk als in een werkbijeenkomst op 3 april 2002. De Kwaliteitstoets bevatte een uitgebreide inventarisatie van knelpunten, wensen en verwachtingen aan de hand van de vier hoofddoelstellingen van het park, alsook voor aspecten als maatschappelijk en bestuurlijk draagvlak en interactie met de omgeving. De Kwaliteitstoets diende als een belangrijke bouwsteen voor dit plan¹.
- Workshops. Er is een aantal thematische workshops georganiseerd met als doel per beleidsthema keuzes te maken.
- Werkbijeenkomst op 25 september. In deze bijeenkomst zijn de voornemens van dit plan gepresenteerd en is gevraagd naar reacties². Deze zijn verwerkt in het plan.

Nederland sloot zich in 1969 in internationaal verband aan bij afspraken over het instellen van grote waardevolle natuurgebieden als nationale parken. De Nederlandse definitie van een Nationaal park is als volgt:

'Nationale parken zijn aaneengesloten gebieden van tenminste 1000 hectare, bestaande uit natuurterreinen, wateren en /of bossen, met een bijzondere landschappelijke gesteldheid en planten- en dierenleven. Er zijn goede mogelijkheden aanwezig voor recreatief medegebruik. In de nationale parken worden natuurbeheer en natuurontwikkeling geïntensiveerd, natuur- en milieueducatie sterk gestimuleerd en vormen van natuurgerichte recreatie alsook onderzoek bevorderd.'

Kenmerkend is de meervoudige doelstelling, die natuurbehoud en –ontwikkeling combineert met mogelijkheden voor natuurgerichte recreatie, voorlichting, educatie en wetenschappelijk onderzoek.

¹ De Kwaliteitstoets is in te zien bij Duincentrum De Zandwaaier.

² Een verslag van de avond is in te zien bij Duincentrum De Zandwaaier

De Minister van LNV, verantwoordelijk voor het functioneren van het parkenstelsel, stelt het Park in met instemming van de eigenaren, beheerders en andere direct betrokken organisaties en instanties. Dit betekent dat zij bereid zijn het gebied samen als Nationaal park te beheren en zorg te dragen voor het duurzaam behoud ervan. Zij binden zich aan de door de minister van LNV gestelde uitgangspunten en zijn vertegenwoordigd in het bestuur van het nationaal park, het Overlegorgaan genoemd³ ⁴. Wij, als Overlegorgaan, zijn verantwoordelijk voor de uitvoering van dit plan. Uiteraard hebben de diverse organisaties vanuit ieders identiteit ook hun eigen verantwoordelijkheden ten aanzien van het gebied.

De nationale parken behoren tot de kerngebieden van de Ecologische Hoofdstructuur (EHS), de ruggengraat van de Nederlandse natuur. Het NPZK wordt als een van haar visitekaartjes gezien. Alle parken tesamen vormen een stelsel, waarin de grote ecosystemen van ons land optimaal zijn vertegenwoordigd. De instelling van een nationaal park geeft een impuls aan de verbetering van de regionale ruimtelijke kwaliteit.

1.6 LEESWIJZER

Bij de opzet van het plan hebben we gekozen voor een plan op hoofdlijnen.

In dit plan komen achtereenvolgens aan de orde:

- Hoofdstuk 2: Ontwikkelingen in en om het nationaal park: autonome ontwikkelingen en beleidskader, voorzover relevant voor het BIP.
- Hoofdstuk 3: Visie voor de periode tot 2012: streefbeelden op hoofdlijnen.
- Hoofdstuk 4: Beleidskeuzes en doelen.
- Hoofdstuk 5: Uitwerking beleidskeuzes in maatregelen en projecten.
- Hoofdstuk 6: Organisatie en uitvoering van het plan.

Kaarten zijn achter in dit rapport opgenomen en kunnen uitgeklaapt naast de tekst worden gelezen. In de tekst wordt naar de kaarten verwezen. Direct naar de voorkant is een uitklapbaar overzicht van beleidskeuzes en belangrijkste projecten opgenomen.

³ In het Overlegorgaan van het NPZK zijn vertegenwoordigd de Provincie Noord-Holland, de gemeenten Haarlem, Bloemendaal, Velsen en Zandvoort, het Ministerie van LNV, de beheerders (PWN, Natuurmonumenten, Staatsbosbeheer) en de particuliere grondeigenaren. Naar verwachting treden binnen afzienbare tijd ook het IVN en het Hoogheemraadschap tot het Overlegorgaan toe.

⁴ PWN heeft parallel aan het BIP een proces doorlopen voor het opstellen van haar Beheernota voor al haar gebieden in de provincie Noord-Holland. De relevante delen uit het BIP zijn hierin opgenomen.

2.1 WAT IS ER TOT OP HEDEN TOT STAND GEBRACHT?

In het kader van het vorige BIP (1994) en de aanvulling daarop (1998) hebben we de afgelopen jaren op alle vlakken hard gewerkt om de brede doelstellingen van het NPZK vorm te geven. Voorbeelden van projecten die zijn uitgevoerd:

- Nieuw fietspad van Zeeweg naar Parnassia
- Nieuwe wandelpadstructuur Middenduin
- Verondiepen Wed ten behoeve van strand- en zwemrecreatie
- Beëindigen grondwaterwinning in 2002 en grote, succesvolle ingrepen om de vochtige duinvalleien en hun levensgemeenschappen te herstellen
- Vogelhut Vogelmeer en vogelhut Duinmeer
- Oprichting en inrichting Duincentrum De Zandwaaier
- Groot aanbod in excursieprogramma's
- Opzetten en uitvoeren van diverse onderzoeken (zowel voor recreatie als voor verschillende vegetatie- en fauna karteringen)

Daarnaast hebben we hard gewerkt aan een goede samenwerking tussen de verschillende organisaties, met name tussen de drie grote beheerders: Natuurmonumenten, PWN en Staatsbosbeheer. De potenties van het gebied voor natuur, recreatie en ook educatie worden door de samenwerking en de daardoor tot stand gebrachte projecten steeds beter benut. Bezoekers uit de omgeving weten het park dan ook steeds beter te vinden. Het park voorziet daarmee in een grote behoefte en vervult een belangrijke rol in en voor zijn omgeving.

Een aantal belangrijke knelpunten en ontwikkelingen, deels al beschreven in de Kwaliteitstoets, wordt hieronder beschreven. Doordat het park meer als bestuurlijke eenheid opereert, worden ook een aantal knelpunten meer zichtbaar en voelbaar. In dit plan geven wij een oplossingsrichting voor de knelpunten door een samenhangende gebiedsvisie te presenteren.

2.2 NATUUR

Zoals bekend bij de gebruikers van het park, kent het gebied grote natuurwaarden⁵. Uit onderzoek blijkt dat de unieke kenmerken van het duinlandschap met haar bijzondere natuur bij het huidige beheer niet vanzelf behouden blijven. De natuur is in het verleden sterk aan banden gelegd. Hoewel het gebied oogt als een ongerept gebied is de menselijke invloed in alle terreindelen opmerkelijk groot. Grote delen van het terrein zijn langer of

⁵ In dit Plan is geen beschrijving van de specifieke natuurwaarden opgenomen. Informatie hierover en over de trends, bijvoorbeeld gekoppeld aan beheeringrepen is te verkrijgen bij de beheerders. Uiteraard vormen deze gegevens, gekoppeld aan het al dan niet halen van de doelstellingen van de vorige plannen mede de basis van dit Plan.

korter geleden gebruikt voor aardappelteelt en de beweiding met huisvee. Landgoederen zijn aangelegd en bossen zijn aangeplant. Ook zijn veel duinen vastgelegd met helm. Meer recent is het gebied beïnvloed door de drinkwaterwinning, bunkerbouw, de aanleg van recreatievoorzieningen en stikstofdepositie door luchtverontreiniging. Vooral het landbouwkundig gebruik, de verdroging en het beteugelen van de verstuiving hebben grote invloed gehad op de duinvorming en op de bodemvormende processen. De duinvorming is als het ware tot stilstand gekomen.

Bij een natuurbeheer van 'niets doen' in de huidige vastgelegde situatie raakt het duingebied verouderd. Het gebied is sterk vergrast en groeit dicht met bos en struweel, ook in de vanouds open duinen. De soortenrijkdom neemt af, omdat de kenmerkende duinsoorten van het nationaal park bijna allemaal gebonden zijn aan schrale graslanden en het open duin. Eventueel 'vervangende', kenmerkende bossoorten laten lang op zich wachten. Ook de landschappelijke afwisseling zal in het dichtgroeïende duin verdwijnen.

Conclusie

Om ook op termijn van de rijkdom van de typerende duinsoorten en van het bijzondere duinlandschap te kunnen genieten is het nodig de geschetste trends te keren. Dit zal moeten gebeuren door het nemen van maatregelen, die de van nature in het gebied voorkomende processen stimuleren.

2.3 RUST

Behalve natuur is de rust, die daarbij hoort, één van de grote trekkers van het gebied. Zowel door de toenemende schaarste aan de combinatie van rust en natuur als door de toegenomen behoefte aan recreatie, is de trend dat de bezoekersaantallen in het Park toenemen; in andere Nationale Parken is dat overigens niet anders. Momenteel zijn er ieder jaar circa 2 miljoen bezoeken aan het NPZK. De verwachting is dat deze aantallen in de toekomst sterk zullen toenemen. Onder de bezoekers zijn ook mensen die niet speciaal voor de rust komen, maar bij een duinmeertje recreëren of graag door het gebied fietsen op weg naar het strand.

Oorzaken van de grotere behoefte aan openluchtrecreatie zijn de bevolkingstoename en daarmee samenhangende verstedelijking, de vergrijzing en meer vrije tijd (inclusief een andere verdeling daarvan over de week). Daarbij vinden steeds meer mensen het plezierig om hun vrije tijd door te brengen in een groen landschap op korte afstand van huis, het natuurbewustzijn neemt toe. Ook neemt ook de vraag naar meer verscheidenheid aan vormen van buitenrecreatie toe. Er is enerzijds een groeiende behoefte aan rust en stilte, maar ook aan meer prestatiegerichte, sportieve recreatievormen, zoals racefietsen, all terrain bikes (ATB), evenementenavonturen, etc.).

Gevolg van deze toename van bezoekers in het NPZK is dat de onderlinge hinder van recreanten zal toenemen. De druk en invloed op de natuur nemen eveneens toe.

Conclusie

Om de combinatie van de kernkwaliteiten rust en natuur te behouden gaan we bewust kiezen voor het bedienen van de recreant die juist deze combinatie zoekt en gaan wij tevens met een zonering werken, zodat juist dit type recreant aan zijn trekken komt. Verder zullen we overleggen met andere partners binnen de regio, die recreatie aanbieden, over het spreiden van de verschillende vormen van recreatie in de regio.

2.4 RUIMTE

Als gevolg van meer wegen en meer bouwprojecten staan natuur, rust en ruimte en bereikbaarheid van de regio als geheel onder druk. Dit gaat uiteraard niet aan het park voorbij. Er is dan ook sterke behoefte aan een verbetering van de ruimtelijke kwaliteit van de regio, maar ook van het park met zijn directe omgeving.

In de omgeving liggen vele andere natuur- en recreatiegebieden. Om de ruimtelijke kwaliteit van de regio te verbeteren, moeten betere ecologische en recreatieve verbindingen aangelegd worden. Voorbeelden hiervan zijn verbindingen met het Recreatiegebied Spaarnwoude, met de Amsterdamse Waterleidingduinen, met het Haarlemmerméérgroen, via het Noordzeekanaal met het Noord-Hollands Duinreservaat, in en om het park (het slechten van de barrières: Zeeweg en spoorlijn). Tevens streven we naar verbetering van de relaties met de directe omgeving.

Conclusie

Wij zullen ons krachtig inzetten voor het stimuleren van een betere ruimtelijke kwaliteit van het gebied.

2.5 WENSEN UIT DE OMGEVING

In de aanloop naar dit plan hebben we verschillende bijeenkomsten georganiseerd. Hieruit kwamen vele wensen en verwachtingen naar voren voor de komende 10 jaar. In de kwaliteitstoets zijn deze uitgebreid beschreven. Een samenvatting van de meest gehoorde wensen:

- De uitstraling van het park moet eenduidig worden en tevens dient gewerkt te worden aan ontsnippering binnen het park, in de meest brede zin van het woord. Er moeten minder hekken komen.
- Het beheer van de verschillende terreingedeelten dient op elkaar te worden afgestemd. Er moet meer ruimte komen voor dynamische, natuurlijke processen.
- Er wordt veel aandacht gevraagd voor de inrichting van de randen van het park. Een grote wens uit de omgeving is het uitvoeren van het Kennemerzoomproject.
- Integrale zonering van het park, waarbij de infrastructuur aan de zonering wordt aangepast.
- Er moet veel zorg worden besteed aan het behoud en de bescherming van de cultuurhistorische en aardkundige waarden.

- Er is zorg over de draagkracht van de natuur van het park. Het NPZK zou zich moeten uitspreken over welke recreanttypen zij wil ontvangen.

2.6 RELEVANT BELEID EN HOE WIJ DAARAAN KUNNEN BIJDRAGEN

2.6.1 Rijksbeleid

Het rijksbeleid ten aanzien van de EHS is voor het NPZK gericht op het behoud en ontwikkelen van het natuurlijke duinecosysteem *door het stimuleren van natuurlijke processen*. Omdat de inbedding in de EHS een belangrijke bouwsteen is voor het park, beschouwen wij de aanwijzing van het park als kerngebied van de ecologische hoofdstructuur en de daarbij behorende keuze voor natuurlijke processen als richtinggevend voor ons beleid. Wij stimuleren hiermee de ontwikkeling van natuurlijke habitats, die wat betreft hun potentie van nature bij het gebied horen.

Daarnaast zijn uiteraard de Habitatrichtlijn en het biodiversiteitsverdrag kaderstellend. De duinen van Kennemerland en het Gemeentelijk Waterleidingbedrijf Amsterdam zijn aangemeld in het kader van de Habitatrichtlijn. De definitieve aanwijzing en begrenzing van de gebieden als speciale beschermingszone vindt plaats nadat de EU in 2003 de 'Lijst met gebieden van Communautair belang' heeft vastgesteld. De rechtsgevolgen gaan in op het moment dat de communautaire lijst is gepubliceerd. In de aanmeldingsfase moeten de lidstaten voorkomen dat de definitieve aanwijzing ernstig in gevaar wordt gebracht. Met de implementatie van de Habitatrichtlijn wordt gestreefd naar behoud, herstel en ontwikkeling van natuurlijke en halfnatuurlijke habitats. De implementatie van de EU Habitatrichtlijn vindt plaats via de Flora- en faunawet (voor de soorten) en via de Natuurbeschermingswet (voor de aanwijzing van habitats). Deze laatste wet is nog niet van kracht.

Natuurontwikkeling kan soms tot enige spanning leiden tussen de doelstellingen van de Habitatrichtlijn en de keuze voor natuurlijke processen. De Habitatrichtlijn is meer gericht op conservering van wat er is. Het Nederlandse beleid is gericht op natuurontwikkeling, en volgt de natuurlijke potenties van een gebied. Bij ontwikkeling kunnen een grote diversiteit en nieuwe karakteristieke habitats ontstaan, maar zouden ook bestaande habitats (bijvoorbeeld ontstaan door antropogene invloed en horend bij de natuurlijke potentie) aangetast kunnen worden.

Op kaart 2 zijn de statusgebieden in het park weergegeven.

Conclusie:

Wij werken in dit plan de keuze voor natuurlijke processen uit in gebiedsspecifieke natuurdoelen en in projecten. Als initiatiefnemers is het onze verantwoordelijkheid te voldoen aan de relevante wet- en regelgeving en/of anderszins vereiste toestemming.

2.6.2 *Regionaal ruimtelijk beleid*

In het ontwerp-streekplan Noord-Holland Zuid (2003) geeft de provincie Noord-Holland aan dat gestreefd wordt naar natuurherstel door vernatting van de duinen en zoneren van het natuurgericht recreatief gebruik om de bijzonder waardevolle delen van het park te ontzien. Verder dient de versnippering te worden aangepakt, zowel intern in het Park als regionaal. Ook wordt een uitbreiding van het park met de Amsterdamse Waterleidingduinen en de landgoederen van Velsen – Zuid voorgestaan. Daarnaast is er het Kennemerzoomproject waarin de provincie zich voorneemt samen met de regio te streven naar verbetering van de ruimtelijke kwaliteit van de gehele Kennemerzoom.

De vigerende bestemmingsplannen gaan uit van met name de bestemming natuur. In de noordwesthoek van het park worden ook vormen van intensieve recreatie voorzien. Hierover is een verschil van inzicht met de gemeente Velsen dat nog moet worden opgelost.

Conclusie:

Daar waar de beleidsvoornemens van het NPZK en de overheden overeenkomen willen wij actieve ondersteuning geven aan de uitvoering ervan. Dit houdt onder andere in dat wij ons willen inzetten voor het uitvoeren van het Kennemerzoomproject.

2.6.3 *Beleid ten aanzien van cultuurhistorie*

Nationaal en internationaal is er veel aandacht voor de beleidsontwikkeling ten aanzien van cultuurhistorie. Het NPZK heeft belangrijke cultuurhistorische waarden en is daarom aangewezen als Belvédèregebied. De waarden staan onder druk en er is dan ook gericht beleid en actieve bescherming nodig.

Conclusie:

Wij zullen conform de Nota van Belvédère onze rol spelen bij het uitvoeren van het beleid en gericht en beleidsmatig aandacht besteden aan het beheer en het beleefbaar maken van de cultuurhistorie in ons park.

3.1 DOELSTELLING VAN HET NPZK

Op basis van de instelling van het nationaal park door de minister van LNV, werken wij binnen het Overlegorgaan samen aan het behouden en voor het publiek beleefbaar maken van het unieke duinecosysteem van Zuid-Kennemerland in al zijn karakteristieke verschijningsvormen. Dit hebben we uitgewerkt in vier doelstellingen⁶:

1. Het behouden en ontwikkelen van natuur, landschap en cultuurhistorie.
2. Het stimuleren en verbeteren van de mogelijkheden voor natuurgerichte recreatie.
3. Het bieden van een stimulerend pakket van communicatie en educatie⁷. Daarbij streven wij naar het actief betrekken van de gebruikers van het park bij het invullen en realiseren van de plannen.
4. Het geven van ruimte aan en stimuleren van (wetenschappelijk) onderzoek.

Wij bereiken deze doelen door een goede samenwerking, waarbij de verbetering van de kwaliteit van het park centraal staat en die tevens recht doet aan de belangen van de deelnemende partijen in het Overlegorgaan.

Het Beheer- en Inrichtingsplan is een plan voor 10 jaar. Er kunnen zich uiteraard ontwikkelingen voordoen, die zich moeten vertalen in nieuwe projecten. Het Beheer- en Inrichtingsplan mag niet zo'n strak kader vormen dat dit ontwikkelingen onmogelijk maakt.

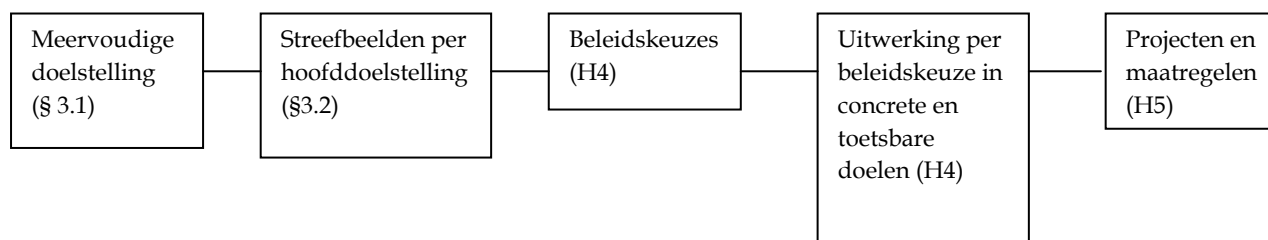
Dergelijke nieuwe projecten zullen in het Meerjarenbestedingsplan worden opgenomen en via deze weg aan de Minister van het LNV worden voorgelegd.

Hiernaast worden de doelstellingen uitgewerkt in streefbeelden per doelstelling. Om deze streefbeelden te realiseren zijn keuzes nodig, bijvoorbeeld over welke maatregelen er waar nodig zijn. Deze keuzes hebben vanwege onderlinge overlap betrekking op meer doelen tegelijk. Omdat sommige beleidskeuzes verschillende doelstellingen ondersteunen is de systematiek niet helemaal gelijk aan de landelijke systematiek. Schematisch ziet dit er als volgt uit:

⁶ In lijn met de in het Rijksbeleid vastgelegde meervoudige doelstelling.

⁷ Voorheen heette dit Voorlichting en educatie. Gezien de wens voor een meer tweezijdige communicatie is deze term verlaten. Dit komt ook overeen met de trends in een aantal andere Nationale parken.

Figuur 3.1 Opzet van het plan



3.2 STREEFBEELD OP HOOFDLIJNEN

3.2.1 De streefbeelden

Streefbeeld 1: Natuur, landschap en cultuurhistorie

In de toekomst is het nationaal park een aantrekkelijk duingebied met een grote verscheidenheid aan karakteristieke soorten en levensgemeenschappen die bij een duinecosysteem horen en afgestemd zijn op realisatie van de natuurdoeltypen. Het duingebied is gedeeltelijk dynamisch (zeereep, buitenduin) en gedeeltelijk meer stabiel (bossen). Omdat de natuur tijd nodig heeft, zal dit streefbeeld op het eind van de planperiode wel in gang zijn gezet maar pas ver daarna verwezenlijkt zijn.

Doordat natuurlijke processen in het beheer meer gestimuleerd zullen worden, krijgen stuivend zand, wind en water weer een duidelijk sturende invloed op de landschapsvormende processen en op de vegetatie. De grondwaterhuishouding heeft een natuurlijker karakter door het stoppen van de duinwaterwinning. Daardoor zijn er talrijke, jonge en oudere, vochtige valleien met een bijzondere, orchideeënrijke vegetatie. In het gebied zijn enkele ondiepe duinmeren met een goede waterkwaliteit, die een tehuis bieden aan zeldzame planten en dieren. Zand kan vanaf het strand de duinen instuiven, zodat nieuwe duinvorming op kan treden en meer landinwaarts zijn enkele blanke stuifduintoppen te zien met jonge valleien ertussen. Verspreid door het gebied zijn veel kleine stuifplekken te vinden. Nog verder landinwaarts hebben de bossen door een rijke structuur en variatie in soorten en leeftijden een natuurlijker uiterlijk gekregen. Konijnen en grote grazende zoogdieren zorgen voor korte en soortenrijke duingraslanden. Dieren trekken ongestoord door het gebied en ook van en naar de aangrenzende natuur- en recreatiegebieden.

Het gebied kent zoveel mogelijk natuurlijke duisternis en stilte. Hekken of andere hindernissen voor de natuur zijn binnen het gebied verwijderd of, als ze echt nodig zijn, aan het zicht onttrokken.

De cultuurhistorische landschappen en objecten vormen belangrijke onderdelen van het beheer van de terreinen. In de praktijk betekent dit, dat de historische gebouwen in het gebied goed worden onderhouden en eventueel

gerestaureerd. Dat geldt ook voor de karakteristieke tuinen, parken en natuur (bijvoorbeeld de Stinzenflora) nabij de oude landhuizen en gebouwen. De meest kenmerkende gebouwen met een vroegere functie voor de waterwinning zijn goed onderhouden. Bebouwing die zijn functie heeft verloren en niet van cultuurhistorische waarde is wordt gesloopt of landschappelijk ingepast.

Cultuurhistorische en natuurwaarden komen samen in de bijzondere, door vele eeuwen lang agrarisch gebruik ontstane duingraslanden rondom de oude zeedorpen Zandvoort en Wijk aan Zee. De restanten van dit 'Zeedorpenlandschap' bij Zandvoort en Velsen zijn, onder meer door voortzetting van dit duingebruik, zoals begrazing met huisvee, in stand gehouden en zelfs weer enigszins hersteld.

Van de duinontginningen zijn de zogenoemde aardappellandjes rond Zandvoort in stand gehouden en in het terrein goed herkenbaar. Ze zijn niet alleen landschappelijk aantrekkelijk maar trekken ook bijzondere bloemen en vogels aan. Verder zijn oude gebruiksvormen van het landschap van belang. Van de voormalige Duitse Atlantikwall zijn de belangrijkste onderdelen behouden gebleven. Waar mogelijk is de natuurwaarde van de gebouwen en landgoederen behouden en vergroot. De archeologische vindplaatsen en aardkundige waarden (bijvoorbeeld de duinsequentie) in het terrein zijn zo goed mogelijk gedocumenteerd.

De cultuurhistorische, archeologische en aardkundige waarden van het gebied zijn ook voor de bezoekers zichtbaar, bijvoorbeeld in de informatievoorziening over en in het terrein. Cultuurhistorisch waardevolle terreinen (met name de landgoederen) spelen een rol bij de invulling van de drukkere gebieden in het park in de recreatiezone.

Streefbeeld 2: Natuurgerichte recreatie

Bezoekers, die voor de natuur, rust en ruimte komen, voelen zich welkom. Zij kunnen genieten van het uitgestrekte duinlandschap met haar kenmerkende natuur, afwisselende landschappen, cultuurhistorische waarden, rust en ruimte. Het gebied is aantrekkelijk voor een korter of langer verblijf, passend bij de draagkracht van de verschillende terreindelen. Bezoekers vinden gemakkelijk hun weg dankzij een heldere en uniforme presentatie van informatie. Er zijn vooral recreatievormen bij die goed passen bij de natuur, de rust en de ruimte van het gebied. Het streefbeeld is gerealiseerd aan het einde van de planperiode.

Om de natuur meer ruimte te geven en tegelijkertijd de groei van het aantal bezoekers aan te kunnen, wordt gezoneerd door de inrichting hierop af te stemmen. Zo worden drukkere en rustiger gebieden gecreëerd met faciliteiten afgestemd op de aard van het terrein en op de wensen van de bezoekers. Bij de hoofdtoegangen is de terreininrichting afgestemd op grotere aantallen bezoekers. Er zijn voorzieningen zoals een natuurspeelterrein, een klimduin en bijvoorbeeld gemarkeerde routes. Andere terreindelen zijn slechts na een

flinke tocht per fiets of te voet te bereiken. Hier komen vooral natuurgenieters en rustzoekers aan hun trekken. Natuur staat hier voorop.

De toegangen liggen op logische plekken ten opzichte van belangrijke aanvoerroutes en aangrenzende woonwijken en hangen samen met de zonering.

De hoofdingangen zijn met het openbaar vervoer bereikbaar. Ze spelen een belangrijke rol bij de zonering van het recreatieve gebruik.

Bezoekers hebben geen hinder van elkaar, omdat recreatievormen zoveel mogelijk van elkaar zijn gescheiden.

Samen met de beheerders van andere natuur- en recreatiegebieden en met andere overheden wordt gewerkt aan de spreiding van de diverse recreatievormen over de regio naar draagkracht en kwaliteiten van de gebieden.

Streefbeeld 3: Communicatie en educatie

De communicatie en educatie draagt bij aan het bewustzijn van het publiek dat het nationaal park een bijzonder natuur- en recreatiegebied is en grote cultuurhistorische waarde heeft.

De voorzieningen en de activiteiten op het gebied van communicatie en educatie vormen in de toekomst een samenhangend geheel. Er is een open, tweezijdige communicatie. Omwonenden hebben begrip voor de wijze waarop het gebied wordt beheerd. Tevreden bezoekers helpen bij onze wens voor een brede maatschappelijke steun voor het gebied

Het publiek beschouwt het NPZK en zijn beheerders als heldere en toegankelijke partners. Persoonlijk contact is mogelijk. Mensen zijn welkom en hun wensen en ideeën doen ertoe; het publiek kan zich bij het nationaal park betrokken voelen. Kritiek en suggesties worden ter harte genomen. De beheerders bespreken actuele zaken en nieuwe ontwikkelingen regelmatig met omwonenden, gebruikers en vrijwilligers.

Het nationaal park heeft een kloppend hart in de vorm van Duincentrum De Zandwaaier, dat functioneert als een ontvangst- en activiteitencentrum en ook als kenniscentrum. Ook de directe omgeving van het bezoekerscentrum moet aantrekkelijk zijn, de bezoeker moet zich hier welkom voelen. Niet alleen individuele bezoekers worden bereikt, maar ook schoolgroepen, onderzoeksinstellingen, bedrijven, vrijwilligers en andere groepen die hun betrokkenheid met het nationaal park op één of andere manier actief willen vormgeven.

De wijze waarop mensen worden benaderd is uitnodigend en servicegericht. Het programma-aanbod van het NPZK is levendig, flexibel en interactief. De activiteiten hoeven niet alleen informatief en educatief te zijn, het kan ook gaan om bijvoorbeeld kunst of ontspanning.

Behalve met het publiek wordt ook actief samengewerkt met de maatschappelijke en bestuurlijke omgeving van het NPZK.

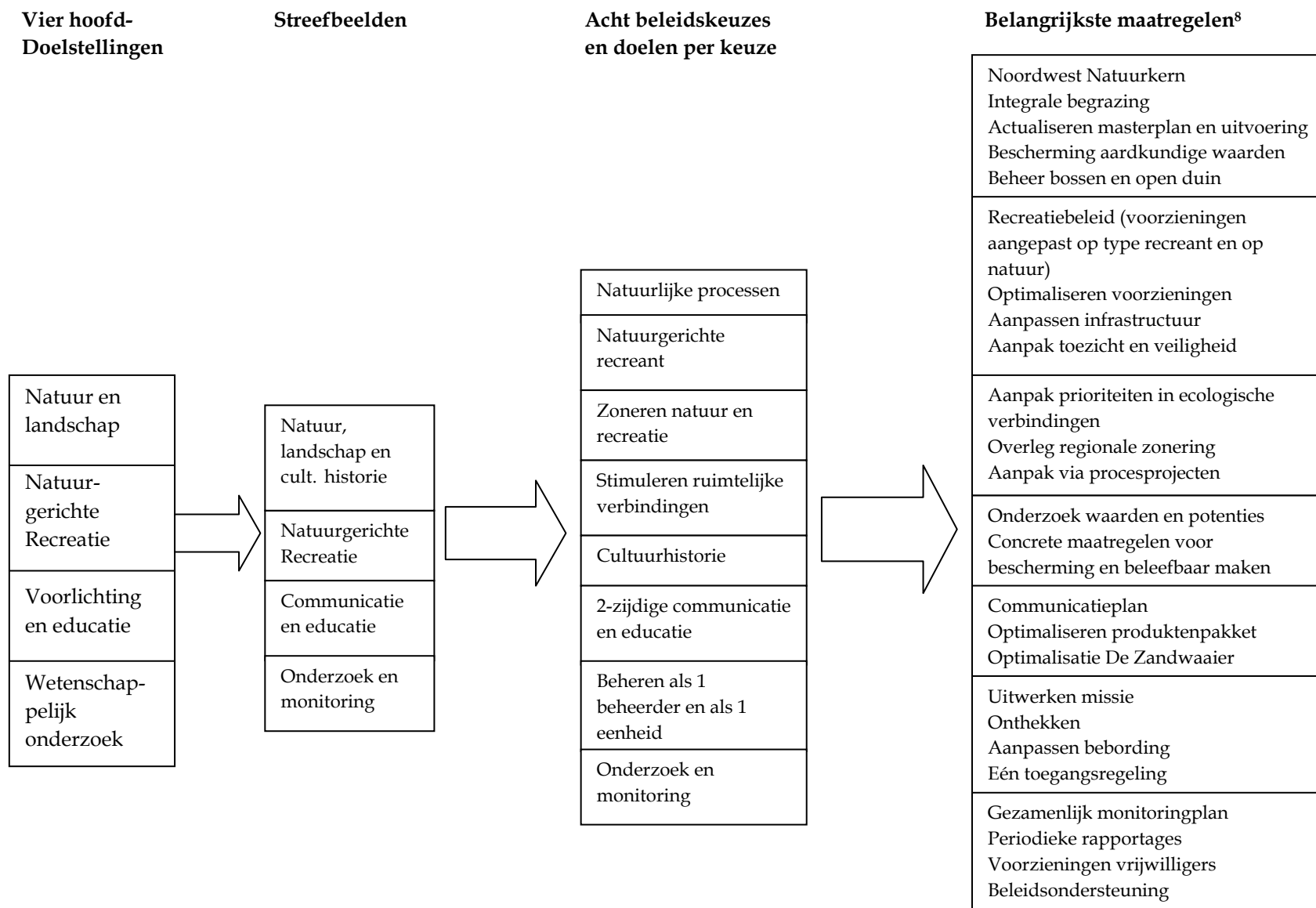
Streefbeeld 4: Onderzoek en monitoring

In de toekomst verricht het NPZK onderzoek naar de situatie van het hele park, voor zowel natuur, landschap en cultuurhistorie, als voor recreatie. Ook biedt het NPZK gelegenheid aan onderzoeksinstituten voor het doen van fundamenteel onderzoek. De inzet voor dit onderzoek wordt gecoördineerd. Tevens worden heldere en eenduidige presentaties voor het publiek verzorgd. Hiervoor is menskracht vrijgemaakt.

Daarnaast vindt door de beheerders gezamenlijk onderzoek plaats specifiek ter voorbereiding of evaluatie van belangrijke besluiten over ingrepen. Het NPZK waardeert de bijdrage die vrijwilligers aan het uitvoeren van onderzoek leveren in hoge mate en creëert voor deze mensen een vaste plaats en vaste aanspreekpunten binnen het park.

Hieronder worden beleidskeuzes geformuleerd die nodig zijn om de streefbeelden te realiseren. Met inachtneming van het primaat voor de hoofddoelstellingen van het park voor natuur zijn de keuzes gelijkwaardig en worden uitgewerkt in concrete doelen en projecten. In figuur 4.1 wordt de uitwerking van het plan schematisch weergegeven.

Figuur 4.1 Inhoudelijke uitwerking van het plan



⁸ Voor complete uitwerking in projecten zie bijlage 3.

Beleidskeuze 1: Wij kiezen voor het ontwikkelen van het natuurlijke duinecosysteem met behoud van de biodiversiteit.

Waarom?

Met de ontwikkeling van het natuurlijke duinecosysteem wordt de achteruitgang van soortenrijkdom en diversiteit en de versnelde successie tegengegaan. Door het op gang brengen van natuurlijke processen zal op lange termijn een krachtig duinecosysteem ontstaan dat zichzelf in stand houdt en dat een optimale diversiteit aan soorten en levensgemeenschappen herbergt. Mocht uit de monitoring blijken dat door maatregelen de biodiversiteit in het gedrang komt, dan zullen aanvullende maatregelen worden genomen om deze te verbeteren.

Hoe gaan we dit doen?

Verstuiven

De belangrijkste motor van het proces is dat het zand weer de kans krijgt om te stuiven. Gestreefd wordt naar meer dynamiek in het duingebied als geheel, met overal meer stuifplekken.

Op een aantal plaatsen geven we ruimte voor nieuwe duinvorming. Hierbij brengen we actief nieuwe, mobiele duinen op gang, die als het ware door het landschap 'wandelen' (project 4). Aan de voorkant wordt oude begroeiing 'opgegeten' en worden oude bodems begraven. De grote verschillen in vocht of droogte, zon of schaduw zorgen voor prachtige kansen voor vegetatie en fauna. De meest geschikte plaatsen zijn het gebied Kraansvlak en het noordwestelijk gedeelte van het NPZK. Deze gebieden hebben door hun ligging, aanwezige duinvormen, rust, ruimte en de afwezigheid van grote belemmeringen de meeste potentie. In overleg met het Hoogheemraadschap van Rijnland geven we vorm aan de nieuwe duinvorming.



Foto 1. 'Stuivend duin' in het Kraansvlak. Foto: B. Kruijsen.

Instellen integrale begrazing

Wij laten het hele gebied begrazen (projecten 6a en 6b), omdat zo de dynamiek en de diversiteit van de natuur sterk worden verhoogd. Verspreid over het terrein worden plekken kaalgetrapt waardoor lokaal stuifplekken ontstaan. Bemestingsverschillen zorgen voor verschillende voedingsmilieus. Daarnaast wordt door vraat de vergroening tegengegaan alsook het dichtgroeien van het duin met struweel. In het verleden hadden konijnen hierin een belangrijke rol. De konijnenstand is echter sterk achteruitgegaan; ander grazers zijn derhalve nodig. De soort begrazer wordt afgestemd op het natuurdoel dat we willen bereiken.

Een aantal gebieden laten we vanwege het specifieke gebruik en terreinkenmerken buiten de integrale begrazing, zoals de campings, recreatieplas 't Wed, natuurspeelenterreinen, Elswout en enkele particuliere terreinen.

Begeleiding vernatting

De basis voor de kansen voor vochtige duinvalleien en het daarbij behorende ecosysteem is de afgelopen jaren gelegd met het beëindigen van de grondwaterwinning en met het in uitvoering nemen van de natuurherstelprojecten van het Masterplan Regeneratie Duinvalleien NPZK. Door de hevige regenval van de afgelopen jaren is dit proces versneld. We gaan na het realiseren van natuurherstelprojecten rond het Vogelmeer in het voorjaar van 2003 een aantal grote projecten evalueren en het tempo van het uitvoeren van de natuurherstelprojecten bezien. Het is belangrijk om het

natuurherstel verder in de tijd te spreiden om over 10 jaar ook nog jonge successiestadia te hebben. Bovendien kunnen we zo gebruik maken van de resultaten van de monitoring van de effecten van de vernatting en de daaraan gekoppelde beheermaatregelen bij het ontwerpen van nieuwe ingrepen. Ook willen we ten behoeve van onze bezoekers de drukte in het duin door uitvoering van projecten verminderen. Verder geeft deze temporisering gelegenheid voor aandacht aan andere thema's die grote inzet vragen. We zullen het Masterplan Regeneratie Duinvalleien actualiseren. In dit plan werken we uit welke projecten we verder gaan uitvoeren (project 7).

Aardkundige waarden

In het Park zijn op een aantal plaatsen hoge aardkundige waarden in de vorm van vastgelegde paraboolduinen en andere duinen en in de vorm van nationaal en internationaal zeldzame processen (kustaangroei bij Zuidpier en op gang gebrachte nieuwe duinvorming). Maar ook juist het geheel van elkaar opvolgende duinenrijen van kust tot polder heeft een hoge aardkundige waarde. Deze sequentie is zeer compleet en gaaf.

De aardkundige waarden zullen worden geïnventariseerd (project 12), evenals de mogelijkheden voor nieuwe duinvorming. Aardkundige waarden zullen we waar mogelijk beschermen en anders goed documenteren. Ook zullen we in 2003 een voorstel doen voor een aardkundig fenomeen om op de provinciale lijst van aardkundig monumenten te zetten.

Beheer bossen en open duin

Waar verstuiwing en begrazing onvoldoende bijdraagt om natuurdoelen van het open duin te halen kan aanvullend beheer nodig zijn. Jonge opslag van soorten die niet van origine in het duin thuis horen, de Amerikaanse vogelkers en Corsicaanse en Oostenrijkse dennen, kunnen dan verwijderd worden. Wij willen hier graag vrijwilligers voor inzetten, die mee helpen in het beheer. Voor het beheer van de dennenbossen zullen we een bossenplan opstellen. In de praktijk betekent dit dat de meeste bossen ongemoeid gelaten zullen worden, echter een aantal bossen zullen we gaan beheren. In het open duin kunnen enkele percelen gekapt gaan worden om de dynamiek in het open duin te vergroten en om ruimte te geven aan ontwikkeling van duineigen vegetaties. In het plan zullen we ook landschappelijke en cultuurhistorische waarden van de bossen meewegen (project 9).

Faunabeheer

Wij zullen een faunabeheerplan opstellen (project 10). Het rijksbeleid voor de jacht, zoals dat ondermeer is vastgelegd in de Flora- en Faunawet, is hiervoor het kader. Het faunabeheer plan is een uitwerking van het BIP en richt zich daarom op de realisatie van de natuurdoelen van het park en daarnaast op het voorkomen en/of bestrijden van wildschade. Uitgangspunt zal overeenkomstig de wetgeving zijn 'geen jacht, tenzij...'. We zullen

gezamenlijk de groei in de populatie damherten in het NPZK volgen om zonodig beheermaatregelen te kunnen treffen.

Doelen

Hieronder geven we een eerste aanzet voor de natuurdoelen van het gebied. Eén van de eerste projecten in de planperiode zal zijn het verder uitwerken van de natuurdoelen volgens een bestaande systematiek (project 3). Op kaart 3 is een schets van de natuurdoelen weergegeven.

Binnen de strategie, die we voor het beheer ontwikkelen, onderscheiden we op basis van het NPZK landschap 15 natuurtypen, die we hieronder kort beschrijven, gaande van de Noordzee naar de oudste duinen aan de oostzijde van het Park.

1.1 Natuurtype Ondiepe kustzee, slik en zeebodem

Natuurlijke processen

Sedimentatie, erosie, stroming en dynamiek door winterstormen.

Functie

Het gebied is van groot belang voor het aangrenzende strand en duin. Er vindt sortering plaats van zand dat naar de kust gaat en het is een bron van mineralen, nutriënten en schelpgruis (ontstaan door vergruizen van schelpen door platvis). Deze zone dient verder als foerageergebied voor vogels, met name sterns en aalscholvers.

Doelsoorten

Bij ongehinderde processen komt een bijbehorende levensgemeenschap voor met platvissen en roofvissen. Specifieke diersoorten die wij graag in deze zone willen zijn de bruinvis, tuimelaar en de gewone en grijze zeehond.

1.2 Natuurtype Groen strand (oksel zuidpier)

Natuurlijke processen

Kustaan groei, primaire duinvorming, inbraak van de zee in de primaire duinvallei, vormen van een primaire zeereep aan de buitenkant en opbolling van de grondwaterspiegel.

Functie

Dit natuurtype heeft een bijzondere functie voor het aangrenzende duin omdat trekvogels het gebruiken vals tussenstation en het erop lijkt dat deze zaden, eitjes en dergelijke meevoeren aan hun poten en zo verantwoordelijk zijn voor aanvoer van nieuwe planten- en diersoorten. Dit betekent ook weer een nieuwe aanvoer voor het duin. Voorts is deze zone een foerageergebied voor vogels als de bergeend, wulp, scholekster en zorgt de kustaanwas voor

breedere hydrologische basis met een grondwaterstandstijging in het duin als gevolg.

Doelsoorten

Soorten die in deze habitat thuishoren zijn de soorten van jongere natte duinvalleien, zoals vleeskleurige orchis, groenknolorchis, moeraswespenorchis en broedvogels van rietlanden, zoals roodmus en rietzanger.

1.3. Natuurtype Strand (langs gehele kust)

Natuurlijke processen

Processen van aangroei en afslag zijn hier bepalend en het strand is een tijdelijke opslag van zand.

Functie

Het strand is een doorgeefluik van zand, schelpgruis, mineralen en dynamiek van winterstormen. Tevens vormt het strand een foerageergebied voor duinvogels als scholekster, bontbekplevier en wulp en voor bijvoorbeeld vossen en kraaien als er dieren aanspoelen.

Doelsoorten

Op het strand is het recreatief gebruik bepalend voor het voorkomen van broedvogels en naarmate het strand breder wordt of er een hoog strand met gekerfde zeereep voorkomt is de kans op broedvogels als bontbekplevier naast recreatief gebruik groter.

1.4 Natuurtype Dynamische zeereep (gedeelte Bloemendaal aan Zee - Parnassia⁹)

Natuurlijke processen

Zandinvang en verstuiwing zijn de belangrijkste processen. Als er stormgaten ontstaan wordt geen helm ingeplant. In potentie maken de ligging aan een afslagkust, de zeereep en het achterliggende duin dit gebied zeer geschikt voor duinvorming vanuit de zeereep. Dit kan hier echter niet plaatsvinden omdat de achterliggende weg naar Parnassia niet overstoven mag raken.

Functie

De functie van, vooral voor de echt gekerfde, dynamische zeereep voor het achterliggende duin ligt in de verhoogde dynamiek op ook het achterland door meer doorlaat van seaspray en windkracht.

⁹ Ten noorden van Parnassia is ook een dynamische zeereep maar deze is onderdeel van het natuurdoeltype DU.

Doelsoorten

De afwisseling in de dynamische zeereep van vers zand en vitale helm geeft een goed milieu voor zeeakkermelkdistel en zeeraket als ook voor de zandhagedis; hoe meer afwisseling hoe meer soorten.

1.5 Natuurtype Dynamisch duinlandschap

1.5.1: Noordwestelijk deel

Natuurlijke processen en functie

Dominante processen zijn hier de nieuwe duinvorming vanuit de dynamische zeereep in het deel bij de afslagkust, het ontstaan van open verbindingen van strand naar duin (geopende zeereep), wandelende duinen compleet met nieuwvorming van natte valleien. Daarnaast zijn er de verouderingsprocessen als bodemvorming en successie.

Doelsoorten

Soorten die hier thuishoren zijn die van de jongere natte duinvalleien, zoals knopbies, moeraswespenorchis, parnassia, slanke duingentiaan en zomerbitterling, alsook de soorten van de droge duingraslanden, zoals zand- en duinviooltje, zandpaardebloem en stijve ogentroost. Broedvogels als bergeend, wulp, paapje, tapuit en roodborsttapuit horen in dit landschap thuis en trekkers als de zeearend doen eens in de paar jaar het gebied aan.

1.5.2 Kraansvlak en oostelijk deel Koningshof

Dit landschap is eveneens dynamisch (zie doel 2.5). De dynamiek is echter minder dan aan de kust. Het ligt meer landinwaarts, er is geen verbinding met de zee, strand en zeereep en het is overwegend droger.

1.6 Natuurtype Open duin

Natuurlijke processen

Bodemvorming, successie, begrazing en kleinschalige verstuiwing zijn de dominante processen.

Functie

Het open duin remt de dynamiek van zand, wind en zout voor de boszone. Het is de foerageerplek voor bosvogels en is de foerageer- en rustplek voor damherten.

Doelsoorten

Dit gebied is de groeiplaats van droge duingraslanden, struwelen en duinroosvegetaties. Soorten die er voorkomen zijn driedistel, parelzaad, gelobde maanvaren, rond wintergroen. Struweelsoorten zijn bijvoorbeeld duindoorn, meidoorn, kardinaalsmuts. Voorkomende dieren zijn blauwvleugelige sprinkhaan, roodborsttapuit, nachtegaal, kneu en koekoek.

De afwisseling van open duin, hoogstruweel, bloemrijke graslanden, zand en insecten maken ideale omstandigheden voor het voorkomen van de grauwe klauwier.

1.7 Natuurtype Vochtige duinvalleien (gelegen in het open duin)

Natuurlijke processen

De grondwaterdynamiek, bodenvorming en successie zijn de voornaamste processen.

Functie

De natte valleien fungeren als drinkplek voor wild, vee en vogels. Tevens zijn het geliefde plekken voor doortrekkers.

Doelsoorten

Voorkomende soorten zijn de soorten van jongere duinvalleien (zie onder 1.5 Dynamisch duinlandschap), maar ook soorten van ontwikkelde duinvalleien met dominantie van blauwe zegge en soorten als blauwe knoop en grote muggenorchis. In periodiek droogvallende delen vindt de rugstreeppad een leefgebied, verder wordt ook de duinparelmoervlinder verwacht. Broedvogels die hier gaan voorkomen zijn tureluur, wintertaling, watersnip en kievit.

1.8 Natuurtype Soortenrijk water (Vogelmeer, Spartelmeer, Oosterplas, Tankgrachten)

Natuurlijke processen

De meren worden gevuld vanuit het grondwater. De processen zijn peil- en golfslagdynamiek, verlanding en successie.

Functie

De meren zijn van betekenis als plek voor overwinterende en doortrekkende vogels, drinkgelegenheid en concentraties van broedvogels op en rond de meren.

Doelsoorten

Soortenrijk water is het natuurdoel. Soorten die thuis horen in dit oligotrofe milieu zijn kranswieren, kiezelwieren, sialgen en bijzondere soorten macrofauna. Noordsewitsnuitlibel is een doelsoort en aan broedvogels kunnen dodaars, blauwborst, plevieren en stern worden verwacht.

1.9 Natuurtype water ('t Wed, De Bokkedoorns e.a.)

Natuurlijke processen

Naast de peil- en golfslagdynamiek is momenteel vooral de antropogene eutrofiëring van belang.

Functie

Deze meren worden vooral voor de recreatie gebruikt. Hier komen veel eenden voor, vooral vanwege het voeren door recreanten. De natuurdoelen worden hier dan ook minder hoog gesteld. Verder zijn de meren van belang voor oeverwinterende en doortrekkende vogels en als drinkgelegenheid.

Doelsoorten

Kenmerkende soorten zijn wilde eend en meerkoet

1.10 Natuurtype stromend water (Zanderijvaart)

Natuurlijke processen en functie

Processen die hier plaats moeten vinden zijn meandering, stroming, sedimentatie en afvoer van duinwater.

Doelsoorten

De bijbehorende soorten zijn breekpunten, watervolier, witte waterkers en holpijp. Verder komen voor soorten als beekloper, maar ook rugstreeppadden, kleine salamanders. Als trek- of wintervogels zijn ijsvogel, bokje grote gele kwikstaart geziene gasten

1.11 Natuurtype voedselarm en droog bos

Natuurlijke processen

Optredende processen zijn bodemvorming, successie en structuurverrijking door het tot ontwikkeling komen van een struiklaag in het bos en aanwezigheid van dood hout in allerlei stadia van afbraak.

Functie

Bossen bieden een veilige broedplek voor vogels. Er kan zo een hoge dichtheid aan vogel, inclusief roofvogels ontstaan.

Doelsoorten

Soorten die hier thuis horen zijn boomklever, groene specht, holenduif en fluitier. Van de roofvogels kunnen we specifiek de wespindief en havik noemen. Door speciaal de afwisseling van bos, open plekken, zand en rust, zoals door de begrazing tot stand kan komen, kan de nachtzwaluw worden verwacht.

1.12 Natuurtype Parkbos en historische tuinen (oude landgoederen als Elswout en Koningshof)

Natuurlijke processen en functie

Deze gebieden dienen vooral als broedvogelgebieden. De broedvogeldichtheid is zo mogelijk nog groter dan in de duinbossen. Verder zijn de lanen en waterpartijen vooral aantrekkelijk voor vleermuizen.

Doelsoorten

Kenmerkend is de stinze flora met onder andere bostulp en haarlemsklokkenspel. Broedvogels die hier voorkomen zijn boomklever en appelvink

1.13 Natuurtype Broekbos (Jagtlust)

Natuurlijke processen en functie

Dit bos is veel vochtiger dan de andere bossen en herbergt dus ook weer andere soorten.

Doelsoorten

Speciale soorten die hier voorkomen (behalve de al genoemde bossoorten) zijn de wiewaal en de kleine bonte specht.

1.14 Natuurtype Zeedorpenlandschap

Natuurlijke processen

De natuurlijke processen die in dit landschap bepalend zijn, worden door het beheren van gebruik gestuurd (bijvoorbeeld begrazingsdruk). Zo kan de gewenste kwaliteit in stand worden gehouden of verder worden ontwikkeld. De gemodificeerde processen zijn kleinschalige verstuiwingen, bodemvorming in duingraslanden, betreding, bemesting, kleinschalig landbouwkundig gebruik, vee-aan-de-roep en successie.

Functie

Het landschap heeft een relatief hoge biodiversiteit, hetgeen van belang is voor het duin.

Doelsoorten

Van de hogere plantensoorten worden de nacht-, kegel- en oorsilene, hondskruid, wondklaver, torenkruid en steenanjer nagestreefd. Daarnaast streven wij, vanwege de bodemrijkdom naar een vlinderrijk landschap met bruinblauwtjes en aardbeivlinder als doelsoorten. Verder komen in de kleinschalige verstuiwingen vooral veel soorten vliesvleugelen voor (graafwespen en -bijen, mieren) alsook de zandhagedis. Van de broedvogels zijn de kuifleeuwerik en patrijs gewenste soorten in het duin.

Beleidskeuze 2: Wij kiezen voor de natuurgerichte recreant

Waarom?

Het gebied is uitermate geschikt voor de recreant uit de drukke Randstad en speciaal de direct omliggende gemeente, die natuur, rust en ruimte zoekt en heeft daarmee een belangrijke taak voor de omgeving. Wij willen dan ook

graag deze recreanten ontvangen en daartoe voorzieningen treffen. Als natuurgerichte recreanten beschouwen wij:

- Wandelaars
- Fietsers (zowel op zoek naar rust als op doortocht naar het strand)
- Ruiters
- Individuele trimmers
- Vrijwilligers
- Gezinnen met kinderen
- Dorpsbewoners
- Schoolgroepen

In de duinen is veel ruimte, maar waarschijnlijk niet voldoende om alle groei van de natuurgerichte recreatie op te vangen. Zowel in als buiten de duinen moet ruimte zijn voor rustige vormen van recreatie. Ook groeit de behoefte aan activiteiten als mountainbiken, golfen, motorcrossen, delta vliegen, ultralights en dergelijke. Dit zijn activiteiten die niet aansluiten op de kwaliteiten van ons park, de doelstellingen die we daarbij hebben en op de behoeften van onze natuurgerichte bezoekers. Wij kiezen er dan ook voor om deze recreatievormen niet te accommoderen. Wij willen wel een intensieve samenwerking met onze omgeving aangaan (gemeentes, provincie, recreatieschappen, bedrijfsleven, etc.) om er gezamenlijk voor te zorgen dat in de regio meer recreatiemogelijkheden komen voor zowel natuurgerichte als de sportieve en prestatiegerichte vormen van open lucht recreatie. Het streven is gericht op het gezamenlijk invulling geven aan het totale aanbod van open lucht recreatie van de regio.



Foto 2. Wandelaars in het park. Foto: C. van Deursen.

Hoe gaan we dit doen?

Doelen en maatregelen hangen zeer samen met de ruimtelijk inrichting van het gebied en met beleidskeuze 3 om het park te zoneren. De uitwerking in doelen en maatregelen wordt dan ook bij onderstaande beleidskeuze voor zonering beschreven. Voor niet-natuurgerichte recreatievormen zullen wij naar andere instanties in de regio verwijzen en zo mogelijk via overleg met gemeenten en recreatieschappen tot onderlinge afstemming komen.

Beleidskeuze 3: Wij kiezen voor het zoneren van natuur en recreatie.

Waarom?

Om de dubbele doelstelling voor natuur en recreatie te verwezenlijken, gaan we het park zoneren. Zonering is een middel om de ruimte in te delen voor de natuur en voor de verschillende typen recreanten. Het geeft vorm aan de rustige en minder rustige delen van het nationaal park, omdat dit zowel voor de natuur als voor de recreant meer mogelijkheden schept. De zonering wordt opgebouwd zowel vanuit de natuur (welke draagkracht hebben de gebieden, welke natuurdoeltypen zijn er en waar kunnen dus meer of minder mensen terecht) als vanuit de recreatiebehoefte (welke gebieden zijn voor welke groepen het meest geschikt?). Wij spelen hierbij in op de wensen van de bezoekers, het voorkomen van onderlinge hinder tussen recreanten en op de draagkracht en doelstellingen van de natuur.

Hoe gaan we dit doen?

De zones

Op kaart 4 is de zonering weergegeven. Er zijn vier zones onderscheiden: (1.) de recreatiezone, (2.) de dorpenzone, (3.) de natuurzone en (4.) de natuurkernen. Gerelateerd aan de toename in recreatief gebruik verwachten we voor de planperiode dat de recreatiezone en dorpenzone drukker worden dan nu het geval is, de natuurzone even druk tot iets drukker en de natuurkernzone rustiger zal worden vergeleken met de huidige situatie. In de natuurkernen geven we ruimte aan natuurlijke processen, zoals stuivende duinen en aan zeldzame en bedreigde soorten die erg gevoelig zijn voor verstoring. In de andere zones zullen natuurwaarden worden vergroot die samenhangen met het instellen van integrale begrazing.

Bij de hoofdingangen vangen we de meeste bezoekers op. Hier komen informatiepunten en specifieke voorzieningen zoals natuurspeel terreinen. In de bosrijke gebieden komen de meeste wandel- en fietspaden omdat hier relatief veel mensen kunnen recreëren zonder elkaar tot last te zijn. Bos heeft voor recreatie immers een relatief grote draagkracht, bovendien liggen de bossen op gunstige afstand tot de woongebieden. Hier kunnen gezinnen en andere recreanten terecht die in de buurt van de ingangen een zit- of speelplek zoeken of bij een meertje willen zitten. Ook in de recreatiezone liggen de

cultuurhistorisch waardevolle gebieden als de landgoederen. Wij willen deze nadrukkelijker aanbieden aan bezoekers in deze gebieden.

Doelgroepen in de recreatiezone zijn gezinnen met kinderen, fietsers, wandelaars (voor de korte rondjes), trimmers. Voor dit gebied stemmen we de maatregelen zorgvuldig op elkaar af. Hiertoe zullen we een uitwerkingsplan maken (project 13).

Dan is er de dorpenzone. De duinen rond de dorpen zijn al eeuwenlang sterk door de mens beïnvloed met ook een verrijkende invloed op de natuur. Van oudsher zijn dit gebieden die door de dorpsbewoners continu en vrij zijn gebruikt. Begrazing is hier een kenmerkend element. Om de natuurlijke rijkdom te behouden is het noodzakelijk om de lichte mate van verstoring en bemesting te handhaven. Concreet: wandelen buiten de paden en het uitlaten van honden blijft gewoon mogelijk. Doelgroepen zijn weer de gezinnen met kinderen, de dorpsbewoners en de trimmers.

In het voor recreatie gevoeliger, maar ook voor beleving van onderlinge hinder gevoeliger open duin komen vooral de natuur- en rustzoekers aan hun trekken. Binnen dit open duin zijn natuurkernen te onderscheiden en gewoon open duin. De natuurkernen zijn de gebieden waar de actieve, wandelende duinen voorkomen. Hierin zullen we voetsporen aanleggen om de natuur-, rust en ruimtezoeker een intensere natuurbeleving aan te bieden. Mogelijk worden ook hier fietspaden omgelegd (project 14).

Zonering en voorzieningen

In het park zullen de wandel- en fietspaden op de zonering worden afgestemd (project 14). We richten ons op de doorgaande routes, de noord - zuid paden, de oost - west paden, rondjes, lange en korte routes. Met name de doorgaande paden zullen ook gebruikt worden voor de mensen die alleen op 'doortocht' zijn naar het strand. Voor de wandelpaden zal gevarieerd worden met breedte, mate van verharding, inpassing in het landschap om zo bij te dragen aan de natuurbeleving. Fietspaden zullen vooral wat betreft de oost - west structuur mogelijk worden aangepast op de zonering. Ze zullen verhard blijven en er zal een fietspad worden aangelegd vanaf de ingang Heerenduinen naar het zuiden. Dit is een antwoord op een lang gekoesterde wens van de omgeving en biedt een goed noord - zuid doorgang door het park. Daar waar onderlinge hinder optreedt tussen wandelaars en fietsers zal bekeken worden of scheiden van verkeerstromen een oplossing biedt. Voor de precieze inrichting ervan zullen we nog onderzoek gaan doen. Naast infrastructurele zaken zijn er ook andere voorzieningen als campings van belang. De bestaande campings zullen gewoon blijven bestaan op de huidige locaties.

Toegangsregeling

Op dit moment zijn nog verschillende toegangsregelingen op basis van de grenzen tussen de beheerders. Hiervoor in de plaats komt een

toegangsregeling op basis van gebiedskenmerken. Dit betekent dat we per 1 januari 2004 de toegangsgelden voor het grootste deel van het NPZK zullen afschaffen. Voor delen van het park (waaronder in ieder geval Elswout), zal toegangsgeld moeten blijven worden betaald. We zullen op korte termijn onderzoeken hoe we de toegangsregeling exact vorm gaan geven (project 38). Daarbij betrekken we ook het parkeerbeleid. Bij dit onderzoek brengen we de diverse consequenties van de nieuwe regeling in beeld.

Sturing van het aantal recreanten op termijn

Op dit moment is het aantal bezoekers en de draagkracht van de natuur nog in evenwicht. Op de lange termijn zou het aantal bezoekers wel eens zo groot kunnen worden dat maatregelen nodig zijn. Via monitoring wordt dit in de gaten gehouden. Op korte termijn zullen we onderzoeken hoe we hierin zouden kunnen sturen (project 13d), anders dan de huidige inzet. Intern zijn de keuzes voor de natuurgerichte recreant, voor zonering en voor samenwerking in regionaal verband uiteraard al sturingsmechanismen in de verspreiding van de bezoekers.

Toezicht en veiligheid

Door de omgeving zijn wensen naar voren gebracht voor meer toezicht en veiligheid. De beheerders gaan voor wat betreft toezicht nauw samenwerken. Waar nodig zal het toezicht projectmatig gebeuren om patronen in overtredingen gericht te kunnen aanpakken.

Daarnaast zullen we de samenwerking met politie en brandweer verstevigen. We willen afspraken maken over de verdeling van taken en verantwoordelijkheden (project 17).

Hekken

Het verwijderen van de hekken is belangrijk voor de aantrekkelijkheid van het gebied, als ook voor de mogelijkheden voor integrale begrazing. Wij zijn dan ook van plan veel hekken te verwijderen (project 37). Waar dit niet mogelijk is wordt gekozen voor het uit het zicht plaatsen ervan.

Doelen recreatie en zonering

- 3.1 Minimaal 80% van de bezoekers is natuurgerichte recreant.
- 3.2 De (natuurgerichte) recreanten zijn tevreden over voorzieningen, inrichting en beheer.
- 3.3 De zonering is ingericht op het realiseren van de natuurdoelen en op de behoefte van de natuurgerichte recreanten
- 3.4 De voorzieningen zijn aangepast aan de zonering.
- 3.5 De kwaliteit van de doelstellingen voor natuur en recreatie wordt gewaarborgd door gezamenlijk toezicht door de beheerders.

Beleidskeuze 4: Wij kiezen voor het stimuleren van goede ruimtelijke verbindingen met de omgeving.

Waarom?

In de omgeving van het NPZK liggen zeer waardevolle natuurgebieden, zoals de Amsterdamse Waterleidingduinen en het Noord-Hollands Duinreservaat, als ook grote recreatiegebieden, zoals Spaarnwoude en Haarlemmerméérgroen in ontwikkeling. De ecologische en recreatieve en zelf hydrologische verbindingen vanuit het nationaal park hebben potenties, deze zijn echter niet benut. Dit vormt soms een knelpunt voor het park zelf maar vooral vaak voor de regio. Haaks op de verstedelijkte zone IJmuiden – Santpoort – Noord – Haarlem – Heemstede liggen een aantal groene corridors, die ieder voor zich dreigen te verstedelijken. Deze corridors zijn potentiële routes voor recreatie en natuur en afstromend water, die niet optimaal functioneren en onder grote druk staan als de laatste stukken open groene ruimte. Dit staat haaks op de toenemende behoefte aan meer (groene) en goed bereikbare open luchtrecreatie mogelijkheden in de regio.

Om al de verschillende soorten gebieden met hun specifieke functies goed tot hun recht te laten komen en om de knelpunten op te lossen, moeten goede ecologische en recreatieve verbindingen tot stand worden gebracht. Deze verbindingen kunnen een rol spelen in de verdeling van recreanten over de regio, bij het vergroten van de natuurwaarden van de regio en bij het oplossen van bereikbaarheidsproblemen.

Hoe gaan we dit doen?

Het betreft hier projecten die alleen op (zeer) lange termijn kunnen worden gerealiseerd en waarin wij als NPZK meestal een ondergeschikte rol spelen. Voor de realisering van deze projecten is samenwerking nodig en deze zullen we zoeken. Op ambtelijk en bestuurlijk niveau zullen, gezamenlijk met partners van overheden, publiek en bedrijfsleven, processen worden gestart, samen met andere overheden en organisaties (projecten 19 tot en met 28). Het NPZK brengt hier haar ambities in. De resultaten kunnen nu uiteraard nog niet worden geformuleerd. Met een aantal van deze projecten worden ook betere ecologische verbindingen binnen het Park zelf nagestreefd.



**Foto 3. De Zeeweg: een barrière voor ecologische relaties in het park.
Foto M. Kuipers.**

Doelen ruimtelijke verbindingen

- 4.1 Er wordt actief gewerkt met relevante partners aan de regionale zonerings en de invulling daarvan.
- 4.2 De wensen van het NPZK worden actief naar voren gebracht bij relevante partners.
- 4.3 Voor de belangrijkste verbindingen met de omgeving zijn projecten/ processen gestart om te komen tot het oplossen van de knelpunten. Verbetering wordt nagestreefd voor recreatie, natuur en water. De projecten (zie hoofdstuk 4) worden als aan te pakken knelpunt aangemerkt.
- 4.4 Deelname aan een mogelijke herstart van het provinciaal project Kennemerzoom. Doelen van dit project zijn een grotere natuurwaarde, meer groene recreatieve routes en recreatief gebruik en versterking van groene en blauwe functies van de binnenduinzandzone.

Beleidskeuze 5: Wij kiezen voor gerichte bescherming van aangewezen cultuurhistorische waarden en voor het beleefbaar maken daarvan voor het publiek.

Waarom?

Het NPZK heeft een rijke cultuurhistorie en van vele tijdsperioden zijn nog gave fenomenen bewaard gebleven. Wij gaan cultuurhistorische waarden behouden, herstellen en beter beleefbaar maken voor bezoekers.

De landgoederen, het zeedorpenlandschap en de oude waterwinninggebouwen bevinden zich in de intensiever bezochte recreatiezone. Deze cultuurhistorische waarden bieden hier een kans om de grotere bezoekersstroom te boeien en te zoneren.

Hoe gaan we dit doen?

Wij gaan de cultuurhistorische waarden inventariseren en vervolgens een plan opstellen waarin wordt aangegeven hoe de cultuurhistorische elementen zullen worden beheerd en hoe ze beter zichtbaar kunnen worden gemaakt. Tevens zullen we starten met de uitvoering ervan.

Gebouwen zonder monumenten status en die hun functie verliezen, zullen worden verwijderd of landschappelijk ingepast. Indien relevant zullen de gevolgen van deze verwijdering voor de natuur in kaart worden gebracht en tevens zullen de maatregelen worden getoetst aan beleid en regelgeving (bijvoorbeeld beleid ten aanzien van vleermuizen kan relevant zijn).



Foto 4. De 'aardappellandjes'. Foto M. Kuipers.

Doelen

- 5.1 De landgoederenzone: de specifieke tuin- en landschapsarchitectuur en de kenmerkende gebouwen zijn zoveel mogelijk behouden en hersteld, dit in evenwicht met de natuurwaarde van de landgoederen.
- 5.2 Er is actief gewerkt aan het brengen van meer landgoederen in het nationaal park. Er is duidelijkheid over welke landgoederen wel en welke niet bij het Park zullen worden getrokken.

- 5.3 De zeedorpenzone: een representatief gedeelte rond Zandvoort en Velsen is deels door middel van begrazing in stand gehouden.
- 5.4 Het militaire landschap van de Atlantikwall: dit landschap is toegankelijk gemaakt voor de recreant.
- 5.5 De archeologische vindplaatsen zijn gedocumenteerd en waar mogelijk beschermd.

Beleidskeuze 6: Wij kiezen voor een open en tweezijdige communicatie met bezoekers, regiobewoners, vrijwilligers, het regionale bedrijfsleven en de pers en voor een gevarieerd educatief aanbod.

Waarom?

Wij willen graag draagvlak hebben en ook verder verwerven voor het Park en zijn doelstellingen. Tevens zien wij graag dat mensen op verantwoorde wijze met de natuur omgaan. Prioriteit ligt dan ook bij het afstemmen van voornemens op de wensen van genoemde groepen.

Wij willen de veelal grote betrokkenheid van vrijwilligers, bezoekers en omwonenden van het nationaal park koesteren en versterken door een uniforme NPZK uitstraling te realiseren, hen stimulerende informatie en activiteiten aan te bieden en open en tweezijdig met hen te communiceren. Communicatie en educatie zijn mede de pijlers waarop het park steunt.

Hoe gaan we dit doen?

De Zandwaaier

Momenteel wordt gewerkt aan een verbetering van het functioneren van het Duincentrum De Zandwaaier, waarbij zowel de organisatie, de financiering als de inrichting van het terrein worden betrokken. De huidige exploitatiekosten zijn hoog, de financiële bijdrage hierin drukt onevenredig op PWN en het bezoekersaantal moet worden verhoogd. De Zandwaaier zal om de hoge exploitatiekosten te dekken ook commerciële activiteiten ontwikkelen die echter altijd binnen de NPZK randvoorwaarden passen. De Zandwaaier moet als het ware “het clubhuis” van het Park zijn en dit ook uitstralen. Verder vinden we het van groot belang dat de herinrichting van het terrein ter hand wordt genomen. Samen met diverse organisaties gaan we hiermee aan het werk (project 34).

We streven hierbij naar een voor de bezoekers goed herkenbaar en bereikbaar terrein. Bezoekers moeten zich welkom voelen en de fysieke barrière, die er nu is (hekken en verbodsborden) om binnen te komen moet worden opgeheven.

Integratie Communicatie en Educatie in alle NPZK projecten

Het onderdeel Communicatie en Educatie (voorheen: Voorlichting en Educatie) heeft binnen het NPZK aanvankelijk een vrij op zichzelf staande positie ingenomen. Het is onze bedoeling om de activiteiten op het gebied van communicatie en educatie te integreren met alle NPZK activiteiten en projecten, zodat ze deze optimaal kan ondersteunen.

Optimaliseren productenpakket

Aanvankelijk was het productenpakket voor communicatie en educatie vooral aanbodgericht. Dit vormen we gaandeweg om tot een meer vraaggericht pakket. Tevens zullen we voor deze producten een kwaliteitsmonitoringsysteem opzetten (project 32). De doelgroepen van het NPZK, als het gaat om communicatie, voorlichting en educatie zijn bezoekers, regiobewoners, vrijwilligers, excursieleiders, het regionale bedrijfsleven, onderwijs, intermediaire organisaties en de pers. De afspraken over communicatiedoelen, doelgroepen en -middelen leggen we voor een aantal jaren vast in een NPZK-communicatieplan (project 31).

Gebruikersgroep

Om de betrokkenheid van betrokken organisaties, omwonenden en gebruikers van het Park te vergroten, zal een gebruikersgroep worden geïnstalleerd (project 33).

Doelen

- 6.1 De communicatie en educatie activiteiten (ecologische basisvorming) zijn volledig geïntegreerd met de andere activiteiten in het NPZK. Er is een goed functionerend NPZK-communicatieplan.
- 6.2 Er is een compleet en kwalitatief hoogwaardig pakket aan communicatiemiddelen over het NPZK, gericht op bezoekers, regiobewoners, vrijwilligers, het regionale bedrijfsleven en de pers, met diverse inspraakmogelijkheden.
- 6.3 Er wordt twee keer per jaar een informatieavond georganiseerd voor medewerkers en vrijwilligers (excursieleiders en onderzoekers) van het park.
- 6.4 Er is een gevarieerd en evenwichtig pakket aan educatiemiddelen, gericht op scholen en diverse andere bezoekersgroepen. Er is minimaal 50% deelname door de scholen uit de regio. Alle bezoekers zijn bekend met het educatieve aanbod.
- 6.5 Actuele zaken en nieuwe ontwikkelingen zullen eenmaal per jaar met omwonenden en bezoekers besproken worden. Er is één gebruikersgroep geïnstalleerd, die actief meedenkt over het NPZK-beleid.
- 6.6 Er is een bezoekerscentrum, De Zandwaaier, dat goed bekend is bij het publiek en dat functioneert als ontvangst- en kenniscentrum en als coördinatiepunt voor excursies. Voor alle medewerkers en vrijwilligers van het NPZK vervult het een 'clubhuisfunctie'. Het bezoekerscentrum

ontvangt minimaal 75.000 bezoekers per jaar. De exploitatiekosten zijn teruggebracht met 300.000 euro.

- 6.7 Het bezoekerscentrum heeft een duidelijk herkenbare NPZK-uitstraling.
- 6.8 Het nationaal park heeft één eenduidige en herkenbare uitstraling.

Beleidskeuze 7: We kiezen voor het beheren van het gebied als ware het één eenheid met één beheerder

Waarom?

Het NPZK is één geheel en we willen het park dan ook als zodanig beheren. Het park beheren als één beheerder, dat is ons devies. De doelen die wij ons in de meest brede zin stellen zijn alleen te realiseren door een goede samenwerking, die doorwerkt in de slagkracht. Het gaat dan om samenwerking tussen de NPZK partners, maar ook met de omgeving. Het gaat ook om inzet van mensen van alle deelnemende partijen (zie hoofdstuk 6 voor de uitwerking). Verder gaan we nauwer met Gemeente Waterleiding Amsterdam en met het Hoogheemraadschap van Rijnland samenwerken. Tevens zal hard gewerkt worden aan een eenduidige uitstraling van het park.

Hoe gaan we dit doen?

Missie van het park en eenduidige uitstraling

De komende tijd zullen we de missie van het park gaan formuleren (project 35). We vinden dit belangrijk voor de wijze waarop de uitstraling zal worden vorm gegeven.

Wij streven ernaar om voor onze eenduidige uitstraling de identiteit van het nationaal park centraal te stellen. De beheerders treden dan naar buiten als gastheer. Wij vinden het zeer belangrijk, evenals vele omwonenden dat het park een eenduidige uitstraling heeft. Het moet duidelijk zijn dat het park als geheel en als eenheid wordt beheerd. Het gebied is primair nationaal park. Zo zal onder meer worden gewerkt aan een uniforme toegangsregeling (project 38), minder hekken en een simpel systeem van bebording (project 36), waarmee direct duidelijk is dat de bezoeker zich in het NPZK bevindt. Overigens zal er voldoende ruimte zijn voor de eigen identiteit van de deelnemers van het nationaal park.



Foto 5. 'Onthekken' is één van de prioriteiten. Foto M. Kuipers.

Eén status (NB-wet)

Op het gebied zijn verschillende wetten en regelingen ten aanzien van natuurbeheer van toepassing. Dit is een complexe situatie, omdat steeds verschillende ontheffingen, vergunningen en dergelijke moeten worden gevraagd. In samenhang met de definitieve aanwijzing van de Kennemerduinen als Speciale Beschermingszone (SBZ) op grond van de EU-Habitatrichtlijn willen we in overleg met het LNV bezien of en voor welke delen van het park het zinvol is om deze, aanvullend op de SBZ, onder het regime van de Natuurbeschermingswet te brengen (project 39).

Doelen

- 7.1 Het park wordt als één eenheid beheerd
- 7.2 Er is een goed functionerende NPZK organisatie, waardoor het NPZK opereert als krachtige eenheid
- 7.3 Extern wordt actief NPZK met de bestuurlijke en ambtelijke omgeving gecommuniceerd.

Beleidskeuze 8: We kiezen voor een planmatige aanpak en goede communicatie van onderzoek en monitoring.

Waarom?

Een planmatige aanpak van onderzoek is nodig om het beleid van het NPZK als geheel te ondersteunen, beter te sturen en te onderbouwen. Daarnaast vinden we het belangrijk om vrijwilligers, die veel onderzoekswerk doen, aan ons te binden en hen goede faciliteiten te bieden.

Hoe gaan we dit doen?

Monitoringplan

Er zal één monitoringprogramma worden opgezet dat in samenwerking met de vrijwilligers zal worden uitgevoerd (project 40). Met het monitoringplan zullen algemene ontwikkelingen (signalerend onderzoek) gekoppeld aan de natuur- en recreatiedoelen van het NPZK periodiek worden onderzocht. Tevens wordt het monitoringwerk beter gecoördineerd (project 42).

Evaluatie- en project onderzoek

In dit plan worden vele beheeringrepen voorgesteld. Vele ingrepen zullen met monitoringonderzoek worden gevolgd, om de ontwikkelingen tijdig te kunnen bijsturen en de resultaten te staven (evaluatieonderzoek). Voor definitieve keuzes over belangrijke maatregelen in een aantal projecten zullen we echter vooraf nog onderzoek moeten doen. Dit noemen we projectonderzoek; het volgen van de groei in de damherten populatie is hier een voorbeeld van.

Vrijwilligersnetwerk

Vrijwilligers zijn onmisbaar in het park. Het NPZK wil het vrijwilligersnetwerk dan ook versterken en beter ondersteunen. Wij willen faciliteiten beschikbaar stellen om de vrijwilligers in hun activiteiten te ondersteunen. Het werk van de vrijwilliger onderzoekers zal beter worden gecoördineerd door het aanwijzen van een coördinator voor het NPZK. Daarnaast zal de bovengenoemde coördinator een belangrijke rol spelen als aanspreekpunt voor deze groep.

Jaarlijkse rapportage

Er wordt gestreefd naar een jaarlijkse rapportage van de monitoring- en onderzoeksresultaten (project 41). Dit is belangrijk om de aanwezige kennis voor de omgeving, maar ook voor de organisaties zelf beschikbaar te maken.

Doelen

- 8.1 Er is een uniforme onderzoekssystematiek en -planning voor het signalerend onderzoek voor het hele park
- 8.2 De coördinatie en communicatie van onderzoeken, vrijwilligers en communicatie van de resultaten is verbeterd.
- 8.3 Projecten worden ondersteund door evaluerend en/of projectspecifiek onderzoek.

5 **UITWERKING BELEIDSKEUZES IN MAATREGELEN EN PROJECTEN**

5.1 **PROJECTEN EN PROCESSEN**

Om de doelen en beleidskeuzes uit te werken kiest het NPZK voor een aantal maatregelen die zij zal nemen. Daarbij onderscheidt het NPZK twee typen maatregelen:

- Uitvoeringsmaatregelen die interne ingrepen in het park zelf betreffen en waarvoor het NPZK in hoge mate de beslissingsbevoegdheid heeft. Doel en resultaat staan van tevoren vast. Hiervoor kunnen concrete *projecten en uitvoeringsmaatregelen* worden gedefinieerd. Deze projecten worden beschreven in paragraaf 5.2.
- Acties, waarbij verschillende belangen spelen en die slechts kunnen worden opgepakt door overleg met meer partijen. De beslissingsbevoegdheid ligt niet bij het NPZK. Het doel is wel bepaald, het resultaat staat niet vast. Bij deze projecten wordt bewust gekozen voor een aanpak in de vorm van *processen*. Beleidskeuze 4, voor betere ruimtelijke verbindingen leidt tot projecten in procesvorm. Deze worden in paragraaf 5.3 beschreven.

Voor de leesbaarheid wordt overal over projecten gesproken ook al betreft het soms meer uitvoeringsmaatregelen of processen.

Op kaart 5 zijn de projecten en uitvoeringsmaatregelen, die een ruimtelijke invulling behoeven, met de projectcode aangegeven. De cijfers in de tekst hieronder corresponderen hiermee.

Bij de termijnen zijn de volgende aanduidingen gebruikt:

Kort: <2 jaar

Middellang: 2 - 5 jaar

Lang: 5 - 10 jaar

Zeer lang: >10 jaar

5.2 **PROJECTEN**

5.2.1 **Algemene projecten**

Project 1. Opstellen Projectplannen

Voor alle projecten zullen projectplannen worden gemaakt. Hierin worden de projecten nader uitgewerkt naar doelen, resultaten, middelen en planning. Dit project markeert de start van de uitvoering van dit plan.

Project 2. Opzetten uitvoeringsorganisatie

Het BIP is ambitieus, het is nodig hiervoor voldoende menskracht en financiële middelen vrij te maken. In dit project vindt een oriëntatie plaats op de bijdrage die de organisaties kunnen leveren. Speciale aandacht besteden we hierbij aan het mobiliseren van kennis en kunde op het gebied van financiering en ondersteuning op het gebied van regelgeving. Hierover worden concrete afspraken gemaakt.

5.2.2 *Projecten beleidskeuze 1: Natuur en landschap*

Project 3. Uitwerken natuurdoelen en monitoring

In dit plan zijn de natuurdoelen globaal aangegeven. Het is nodig deze in detail uit te werken. Hiertoe gaan we de natuurdoelsystemen van de beheerders op elkaar afstemmen en op basis daarvan de natuurdoelen aangeven. Ook gaan we uitwerken hoe we de resultaten in beeld kunnen brengen (door monitoring)

Project 4. Realiseren Noordwestelijke natuurkern

Project 4a. Verplaatsen Kattendel

Project 4b. Saneren bunkers

Project 4c. Natuuringreep parabolen

Project 4d. Aanpassen fietspaden (optioneel)

Project 4e. Aanleggen voetsporen

Om de noordwestelijke natuurkern te realiseren worden zowel maatregelen genomen om natuurdoelen te realiseren als om de recreatieve infrastructuur aan de zonering aan te passen. In het gebied van het dynamisch duinlandschap zal in overleg met de zeereepbeheerder Hoogheemraadschap van Rijnland een locatie worden bekeken om nieuwe duinvorming vanuit de zeereep te activeren. Bij een positief resultaat hiervan zullen voorafgaande aan de ingrepen de kaders verkend, zoals gesteld door bijvoorbeeld de Habitatrichtlijn en het beschermingsbeleid op het gebied van cultuurhistorie en aardkunde.

De acties zullen zijn:

1. Verplaatsen van de strandslag Kattendel naar zuiden
2. Verkennen van de zeereep op aanwezigheid van bunkers en indien nodig deze saneren. In gang zetten van de verstuiving van de zeereep door op enkele plaatsen aanzetten te maken van waaruit kleine paraboolduinen kunnen ontstaan. Deze zullen zich naar verwachting op den duur los maken van de zeereep en landinwaarts gaan wandelen.
3. Aanpassen van de overige recreatieve infrastructuur op de natuurkern.

Het op gang brengen van de verstuiwing van de zeereep zien wij als een experimentele maatregel, die in overleg met het Hoogheemraadschap van Rijnland en met advies en onder begeleiding (onderzoek) van een gespecialiseerd bureau zullen worden uitgevoerd.

Project 5. Formaliseren dynamische zeereep

De zeereep tussen Bloemendaal aan Zee en Parnassia wordt nu bij wijze van experiment niet beheerd. Wij streven ernaar in overleg met het Hoogheemraadschap van Rijnland dit experiment tot beleid te maken.

Project 6. Instellen integrale begrazing

Project 6a. Instellen integrale begrazing zuid

Project 6b. Instellen integrale begrazing noord

Het gehele park zal worden begraasd. De grazers zullen vrij door het park kunnen trekken. Hierdoor ontstaan her en der in het terrein stuifplekken. En als gevolg van de begrazing is een grotere dynamiek, diversiteit en meer mozaïek te verwachten. De keuze van de in te zetten (grote) diersoorten als begrazer is afgestemd op de te realiseren natuurdoeltypen en het voorkomen dat van nature voorkomende fauna wordt verdrongen.

Enkele gebieden zullen door middel van uitrastering worden uitgesloten van de begrazing, omdat de natuur en/of de cultuurhistorische waarden te gevoelig zijn voor verstoring door grazers en ook vanwege de recreatievormen ter plaatse. Ook bepaalde recreatieobjecten, zoals 't Wed zullen worden uitgerasterd. Begrazing in het Kraansvlak wordt voorzien voor 2003 (6a), in 2004 volgt de rest van het park (6b).

Project 7. Uitwerken en uitvoeren beleid vernatte duinvalleien

Project 7a. Actualiseren en uitvoeren Masterplan voor vernatte duinvalleien en uitvoering

Project 7b. Natuurherstel cluster Vogelmeer

Project 7c. Natuurherstel Klein Doornen

Project 7d. Maaien vernatte duinvalleien

De basis voor de kansen voor vochtige duinvalleien en hun levensgemeenschappen is de afgelopen jaren gelegd met het beëindigen van de grondwaterwinning en met het in uitvoering nemen van de natuurherstelprojecten van het Masterplan Regeneratie Duinvalleien NPZK. We gaan na het realiseren van natuurherstelprojecten rond het Vogelmeer in het voorjaar van 2003 (project 7b) een aantal grote projecten evalueren en het tempo van het uitvoeren van de natuurherstelprojecten bezien. We zullen het Masterplan Actualiseren (project 7a). In dit plan werken we uit welke projecten we verder gaan uitvoeren en monitoren; het is waarschijnlijk dat het project Klein Doornen voor uitvoering in aanmerking komt. Valleien die in tijdelijk maaibeheer zijn genomen zullen indien nodig in de planperiode worden bezien in relatie me begrazing.

Project 8. Saneren onttrekkingen

Project 8a. Maatregelen onttrekking Bokkedoorns

Project 8b. Natuurherstel cluster Bokkedoorns

Omwille van het tegengaan van grondwateroverlast bij diverse objecten rondom de meertjes de Bokkedoorns worden de meertjes als tijdelijke maatregel met een bepaald regime gedraineerd. Dit leidt ook tot grondwaterstanddalingen van 20 cm in duinvalleien tot 1 km rondom de meertjes, hetgeen ongewenst is. De provincie Noord-Holland zal in samenwerking met betrokken partijen, waaronder PWN, een definitieve maatregel ontwikkelen die ook beter is voor de natuurwaarden van de duinen. Indien nodig zullen tijdig natuurherstelmaatregelen in valleien worden uitgevoerd om een goede uitgangssituatie te bereiken voor de natuur.

Project 9. Beheer bossen en open duin

Project 9a. Opstellen bossenplan

Project 9b. Beheer Corsicaanse en Oostenrijkse den

Project 9c. Beheer Amerikaanse Vogelkers

In het bossenplan zullen wij specifiek beleid ten aanzien van het naald- en loofbosbeheer en ten aanzien van individuele soorten formuleren en dit tevens uitvoeren. Het beheer van jonge opslag van de Corsicaanse en Oostenrijkse den en Amerikaanse Vogelkers willen de beheerders van het Park graag uitvoeren met vrijwilligers. Wat betreft de Amerikaanse Vogelkers streven wij naar verwijdering uit het Park. Ingrepen zullen waar nodig worden gemonitord.

Project 10. Beheer van de fauna

Project 10a. Opstellen Faunabeheerplan

Project 10b. Onderzoek ree/ damhert

Project 10c. Reguleren ree/damhert

In het faunabeheerplan zullen wij specifiek beleid ten aanzien van de fauna en ten aanzien van individuele soorten formuleren en dit tevens uitvoeren¹⁰. Wij zullen hiertoe nog NPZK breed onderzoek doen naar aantalontwikkelingen van ree en damhert om na te kunnen gaan hoe de (snelle) groei van de damherten populatie in het NPZK verloopt en wat de effecten hiervan zijn op de reënpopulatie.

Project 11 Beheren Zeedorpenlandschap: Duinen van Velsen

Behalve betreding door mensen en kleinschalige tuinbouwactiviteiten zoals het telen van duinaardappelen, is vooral een vrij intensieve vorm van seizoen begrazing met vee een noodzakelijke maatregel. Daarnaast bestaat in en vlak om de dorpen ook de mogelijkheid om dieren-aan-de-roep (dit is aan een lang touw aan een pin in de grond. Dit gebeurt al van oudsher. In overleg met de gemeente Velsen wordt er naar gestreefd om ook het zeedorpenlandschap in de duinen van Velsen te laten begrazen.

¹⁰ Zie ook de toelichting hierop in hoofdstuk 4.

Project 12. Aardkunde op de kaart

Project 12a. Inventariseren waarden

Project 12b. Onderzoek potenties

Project 12c. Bescherming, monument en zichtbaar maken

Het gebied heeft grote aardkundige waarden. Wij willen deze waarden inventariseren, behouden en waar mogelijk ontwikkelen. Hiervoor zullen we onderzoek uitvoeren. Het bestaande onderzoek naar potenties van nieuwe duinvorming voor een deel van het park zal worden aangevuld voor het hele grondgebied. Waar nodig zullen we maatregelen treffen.

5.2.3

Projecten beleidskeuze 2 en 3: Recreatie en Zonering

Project 13 . Formuleren en uitvoeren recreatiebeleid

Project 13a. Maken beleid, doelenkaart en monitoringplan

Project 13b. Uitwerking intensieve zone

Project 13c. Onderzoek sturingsmechanismen

Project 13d. Opzetten en uitvoeren tevredenheidonderzoek

Voor de invulling van de zonering en voor de toekomst zullen we recreatiebeleid formuleren. Voor de intensieve zone maken we een uitwerkingsplan (project 13b) waarin een op elkaar afgestemd pakket voorzieningen ontwikkelen. Daarnaast gaan we sturingsmechanismen voor de toekomst ontwikkelen (project 13c) voor als de stijging van het aantal bezoekers de draagkracht van het park te boven gaat. En uiteraard willen we voeling blijven houden met de wensen van de gebruikers van het park (project 13d). We zullen ook een systeem opzetten om het recreatieve gebruik te volgen (monitoring).

Project 14. Aanpassen infrastructuur

Project 14a. Aanpassen fietspaden Noordwest Natuurkern

Project 14b. Aanleg fietspad Heerenduinen – Zeeweg

Project 14c. Optimaliseren fietspaden

Project 14d. Herinrichting Waterwinweg

Project 14e. Aanleg voetsporen Kraansvlak

Project 14f. Saneren verharding

Project 14g. Aanpassen wandelpaden

Project 14h. Optimaliseren ruiterveld

Project 14i. Opheffen knelpunten onderlinge hinder

De fiets- en wandelpadenstructuur wordt aangepast op de wensen van de gebruikers en naar draagkracht van de natuur. Dit is een belangrijk instrument om de zonering vorm te geven.

Een lang gekoesterde wens van gebruikers is een betere noord – zuid verbinding binnen het NPZK. Met de aanleg van dit fietspad wordt hieraan gehoor gegeven.

In de natuurkern worden grote voetpaden en oude wegen gesaneerd en vervangen door een grofmazig netwerk van voetsporen. Op deze wijze willen wij vooral de rustzoekers bedienen. Fietspaden in de noordwest natuurkern worden zo mogelijk omgelegd in de natuurzone.

Bestaande voetpaden kunnen als onderdeel van de vernieuwde wandelpadenstructuur en afhankelijk van de intensiteit van gebruik worden aangepast in breedte, verharding en soms ligging om zo de natuurbeleving te vergroten.

Plekken waar onderlinge hinder bestaat tussen (race)fietsers, wandelaars, honden uitlaters en/of trimmers zullen worden aangepakt, veelal door het scheiden van verkeersstromen.

Project 15. Herinrichting ingangen

Project 15a. Herinrichting Koevlak

Project 15b. Herinrichting P-Koevlak

Project 15c. Herinrichting Bergweg

Project 15d. Herinrichting P-Bergweg

Project 15e. Herinrichting Duin en Kruidberg

De ingangen van het park worden verplaatst (Duin en Kruidberg) en/of heringericht tot volwaardige ingangen (Bergweg en Koevlak) die de bezoeker een gevoel van welkom geven en die bijdragen aan de uniforme uitstraling van het park.

Project 16. Overige voorzieningen

Project 16a. Realiseren vogelhut

In het Park zijn al diverse vogelhutten aanwezig en het publiek lijkt dit op prijs te stellen. Wij overwegen om nog een duinmeer van een vogelhut te voorzien.

Project 16b. Herinrichting natuurspeel terreinen

Op een aantal locaties in de intensieve recreatiezone liggen al natuurspeel terreinen, zoals bij 't Wed en de Hazenwei, of is er één gepland. Wij zullen ons concept over type natuurspeel terrein van het NPZK nader uitwerken en vervolgens uitvoeren.

Project 17. Reguleren toezicht en veiligheid

Voor dit project zullen de beheerders onderling samen werken en met de politie en brandweer. Doel is het handhaven van regelgeving en een veilig park.

5.2.4

Projecten beleidskeuze 4: Stimuleren betere ruimtelijke verbindingen

Project 18. Onderzoek prioriteiten ecologische verbindingen

Het NPZK is geen eiland in zijn omgeving; er zijn op diverse plekken ecologische verbindingen nodig en mogelijk. Alles nastreven en proberen te realiseren is mogelijk niet realistisch. Onderzocht dient te worden welke verbindingen het meest noodzakelijk zijn, zodat we onze inzet goed richting kunnen geven. Zoals het er nu uitziet lijken de prioriteiten te liggen bij:

- ecozones Kennemerzoom
- ontsnipperen Zeeweg en Zandvoortselaan
- ecologische verbinding Noordzeekanaal

Projecten 19 tot en met 28 zijn beschreven in paragraaf 5.3 onder processen.

5.2.5

Projecten beleidskeuze 5: Cultuurhistorie beschermen en zichtbaar maken

Project 29. Onderzoek waarden en potenties cultuurhistorie

Met dit project beogen we duidelijkheid te scheppen over het beleid ten aanzien van cultuurhistorie. We willen de waarden en potenties inventariseren. Bij voorkeur gaan we dit doen met vrijwilligers. Vragen waar we aan gaan werken zijn onder andere:

- Hoe kan cultuurhistorie op de kaart worden gezet en zichtbaarder worden gemaakt voor de recreant?
- Hoe kan cultuurhistorie een rol spelen bij de inrichting van de intensieve zones?

Project 30. Uitvoeren beleid cultuurhistorie

Het beleid zal worden vertaald in concrete projecten en worden uitgevoerd.

5.2.6

Projecten beleidskeuze 6: Open en tweezijdige communicatie en educatie

Project 31. Opstellen en uitvoeren communicatieplan

Er zal een NPZK-communicatieplan worden gemaakt om de interne en externe communicatie systematisch en planmatig vorm te kunnen geven.

Project 32. Optimaliseren productenpakket en opzetten kwaliteitssysteem

Als doelgroepen voor onze producten zien wij: bezoekers, regiobewoners, vrijwilligers, excursieleiders, het regionale bedrijfsleven, onderwijs, intermediaire organisaties en de pers. Wij stellen een productenpakket samen, dat ieder jaar opnieuw wordt herzien. Tevens besteden we aandacht aan de productbewaking en kwaliteitszorg.

Project 33. Instellen en faciliteren gebruikersgroep

Doel is het meer betrekken van en voeling houden met de gebruikers van het park bij onze activiteiten.

Project 34. Optimalisatieonderzoek Duincentrum De Zandwaaier en herinrichting van het terrein.

Duincentrum De Zandwaaier functioneert nog niet naar behoren. De bezoekersaantallen stagneren bij 50.000 en de naamsbekendheid kan beter. Doel van het project is samen te werken met de Stichting De Zandwaaier om de knelpunten te inventariseren en op te lossen en om te komen tot een aantrekkelijk bezoekerscentrum met meer bezoekers en een gezonde exploitatie en een aangepaste omgeving.

5.2.7

Projecten beleidskeuze 7: Beheren ware het als één eenheid met één beheerder

Project 35. Uitwerken missie en eenduidige uitstraling

Doel van dit project is het nagaan waar wij gezamenlijk voor staan, het maken van afspraken over samenwerking, maar ook om hoe wij het merkbeeld NPZK kunnen uitdragen.

Project 36. Aanpassen bebording

Doel is het aanpassen van de bebording op de eenduidige uitstraling en het komen tot een drastische reductie van het aantal borden.

Project 37. Onthekken

Het voornemen om hekken te verwijderen dan wel beter landschappelijk in te passen wordt in dit project vormgegeven. De hekken van het NPZK zullen worden geïnventariseerd en in relatie tot andere projecten (zoals begrazing) zal een plan worden gemaakt en uitgevoerd.

Project 38. Onderzoek toegangsregeling

Doel is het onderzoeken van de consequenties van het afschaffen van de toegangsgelden.

Project 39. Verzoek bij LNV voor NB-wet

We gaan het Park als 1 eenheid beheren. Daarvoor is het nodig dat de status van het Park eenduidig is. Momenteel is dat niet het geval.

In overleg met LNV willen we hierover duidelijkheid scheppen¹¹.

¹¹ Zie ook het hierover gestelde in hoofdstuk 4.

Project 40. Opzetten gezamenlijk monitoringplan voor signalerend onderzoek

In de systematiek gaat het om natuur en recreatie (inclusief onderzoek naar tevredenheid).

Project 41. Genereren periodieke rapportages

Onderzoeksresultaten zullen op termijn jaarlijks worden gerapporteerd.

Project 42. Verbeteren coördinatie

Doel is te komen tot een betere coördinatie en ondersteuning van diverse professionele onderzoekers en vrijwilligerswerk ten aanzien van inventarisaties en monitoringswerk.

Project 43. Voorzieningen vrijwilligers

Doel is het binden van de vrijwilligers en het scheppen van de juiste voorzieningen voor hen, die meewerken in en aan het park.

Project 44. Natuurevaluatieonderzoek

Om goede beleidsbeslissingen te nemen, zullen deze worden ondersteund door gericht onderzoek.

Project 45. Gelegenheid tot wetenschappelijk onderzoek

Doel is het gelegenheid bieden aan externe onderzoeksinstituten meer te weten over natuur, landschap en recreatie in het NPZK.

5.3**PROJECTEN IN PROCESVORM**

Hieronder worden thema's beschreven waarbij voor een procesaanpak wordt gekozen. De uitgangspunten die hierbij in het algemeen worden gehanteerd zijn de volgende.

- Er is duidelijkheid over de doelen van het NPZK bij het ingaan van de processen.
- Er worden van tevoren procesafspraken tussen de partijen gemaakt.
- Er worden gezamenlijk met de andere partijen al dan niet tegenstrijdige standpunten en onderliggende belangen geïnventariseerd.
- Er wordt gestreefd naar een effectieve en open dialoog en naar afspraken op basis van consensus.
- Gezamenlijk met andere partijen worden alternatieven ontwikkeld die een wederzijds voordeel opleveren.
- Gezamenlijk worden criteria opgesteld voor de evaluatie van succes; dit houdt tevens in dat afspraken over de monitoring van de resultaten worden gemaakt.

Het NPZK neemt hierbij initiatief en streeft naar concrete resultaten. De kracht waarmee deze methode zal worden ingezet verschilt per proces. Er is bij de processen geen financiële post voor de uitvoering opgenomen, wel voor de kosten voor deelname aan het proces. Er is bij de projectbeschrijvingen geen planning opgenomen. Gestreefd wordt wel naar het oppakken van deze projecten op korte termijn.

Overleg op basis van belangen biedt meer ruimte voor betere resultaten dan overleg op basis van standpunten. Hieronder worden per proces tevens de belangen van het NPZK vermeld. Het gaat in alle gevallen om projecten in het kader van beleidskeuze 4.

5.3.1 *De randen van het park*

Project 19. Overleg regionale zonering

Betrokken organisaties: Provincie Noord-Holland, Gemeenten, Recreatieschappen, NPZK.

Project 20. Inrichting Kennemerzoom/ Binnenduinrand

In samenhang met het Kennemerzoomproject zal samen met de partners worden gestreefd naar een optimale inrichting, zodat meer mensen beter kunnen genieten van dit prachtige gebied. Onderdelen van de uitwerking zullen in ieder geval moeten zijn betere fietsverbindingen in de binnenduinrand en verbetering van de wandelstructuur (mogelijkheden voor 'ommetjes'). Dit project zal ondersteuning en invulling geven aan de zonering.

Betrokken organisaties: Provincie Noord-Holland, Recreatieschap, Rijkswaterstaat, en de Gemeenten Haarlem, Velsen, Bloemendaal, diverse particuliere grondeigenaren en het NPZK.

Belangen NPZK: Bereikbaarheid park, natuur en scheiding recreanttypen.

Project 21. Grens met Velsen

De gemeente Velsen heeft plannen voor grote recreatievoorzieningen en infrastructuur aan de noordrand. Hierover wordt met het NPZK reeds lang overlegd. Wij streven naar een oplossing op korte termijn, waarbij de natuurbeleving zo goed mogelijk dient te worden behouden.

Betrokken organisaties: Gemeente Velsen, provincie Noord-Holland en NPZK

Belangen NPZK: Ontsnippering en vergroting areaal natuur

Project 22. De ondiepe kustzee, strand en zeereep

Er is een nauwe relatie tussen het functioneren van het ecosysteem van het NPZK en de voorliggende kust. Ontwikkelingen in zee die schadelijk zijn voor het Park moeten worden gesignaleerd en hier moet actief op worden ingespeeld. Uitbreiding van het Park in zee kan overwogen worden.

Betrokken organisaties: Hoogheemraadschap Rijnland, Rijkswaterstaat, LNV, Visserij sector, Provincie Noord-Holland en het NPZK
Belangen NPZK: Dynamiek natuur, versterken relatie zee - NPZK

5.3.2 Verbindingen met de omgeving

Verschillende processen worden gestart. Hieronder een kenschets van de voorgestelde processen:

Project 23. Verbinding tussen NPZK en Spaarnwoude

De verschillende groene corridors in de stedelijke zone Velsen – Haarlem dreigen dicht te slibben met stedelijke activiteiten. Het gebied tussen Santpoort-Noord en Driehuis heeft in principe de grootste potenties, afgezien van de beide snelwegen, die het gebied doorkruisen. Deze corridor biedt grote kansen voor het verbeteren van de ecologische en recreatieve verbindingen in de regio, de bereikbaarheid van het park en van Santpoort-Noord. De corridor tussen de Velsbroekpolder en Haarlem – Noord heeft in eerste instantie iets minder kwaliteit, maar ook slechts één snelweg als barrière. Met deze projecten wordt aangesloten bij het Kennemerzoomproject, waar deze verbinding ook in is voorzien.

Betrokken organisaties: Provincie Noord-Holland, Recreatieschap, Gemeentes Haarlem, Velsen en Bloemendaal, Rijkswaterstaat en het NPZK
Belangen NPZK: Bereikbaarheid park, ecologische verbindingen en scheiding recreanttypes

Project 24. Verbinding met Amsterdamse Waterleidingduinen.

De relatie met de Amsterdamse Waterleidingduinen kan verbeterd worden door betere ecologische en recreatieve verbindingen te realiseren.

Betrokken organisaties: Provincie Noord-Holland, Recreatieschap, Gemeente Zandvoort, Rijkswaterstaat, Amsterdamse Waterleidingduinen en het NPZK
Belangen NPZK: bereikbaarheid park, ecologische verbindingen, scheiding recreanttypen

Project 25. Bereikbaarheid Zandvoort, ontsnippering Zeeweg en Visserspad/spoorlijn

In de huidige situatie is sprake van een aantal grote ecologische barrières binnen het park te weten de Zeeweg en de zone spoorlijn/Visserspad. Zandvoort kampt met een bereikbaarheidsprobleem. Het NPZK zet zich in voor een gezamenlijke aanpak van de problemen.

Betrokken organisaties: Gemeente Zandvoort en het NPZK
Belangen NPZK: Bereikbaarheid park, ontsnippering

Project 26. Robuuste verbinding Noordzeekanaal en verbinding NHD

De ecologische verbinding met het Noordzee kanaal en de overzijde ervan moet worden ontwikkeld.

Betrokken organisaties: Provincie Noord-Holland, Gemeente Velsen, NPZK
Belangen NPZK: Betere ecologische verbindingen

Project 27. Verbinding tussen NPZK en Haarlemmerméérgroen

De volwaardige fietsverbinding tussen het park en het grote groen van de Haarlemmermeer geeft voor de regiobewoners veel meer mogelijkheden om afwisselende fietstochten te maken in het oude en nieuwe Zuid-Kennemerland, vooral als de verbinding loopt door de landgoederen van Heemstede

Betrokken organisaties
Recreatieschappen, NPZK, Provincie, Gemeenten
Belangen NPZK: Betere recreatieve verbindingen

Project 28. Optimale aanvoerroutes NPZK

Een veilige en aantrekkelijke groene route vanuit huis naar het park is voor veel bewoners van de regio van belang. Dit bepaalt mede of ze naar het park komen en met welk vervoermiddel. Het park streeft ernaar dat elke ingang van het park in de binnenduinrand met de fiets en mogelijk ook lopend veilig en aantrekkelijk te bereiken is.

Betrokken organisaties
Rijkswaterstaat, NPZK, Provincie, Gemeenten, Recreatieschappen
Belang NPZK: bereikbaarheid park, veiligheid

6.1 FINANCIERING VAN HET PLAN

In bijlage 2 is een uitgebreide tabel opgenomen met een overzicht van alle projecten. Hierin zijn gegevens opgenomen over kosten, planning en aan welke parkdoelstelling het project bijdraagt. We hebben de projecten en hun kosten zo gedefinieerd dat ze de hele plan-do-control-act-cyclus omvatten. Dit houdt bijvoorbeeld in dat monitoring onderzoek is inbegrepen bij projecten waar beheeringrepen nodig zijn om de natuurdoelen te bereiken. Wellicht ten overvloede vermelden we verder dat het projectenoverzicht niet al de activiteiten en kosten in het park weergeeft; het reguliere beheer en de bijbehorende kosten zijn niet in de tabel opgenomen.

In tabel 6.1 geven we een samenvattend overzicht van de projecten, gegroepeerd per beleidskeuze. Per beleidskeuze is een raming gegeven van de totaalkosten¹².

Tabel 6.1. Samenvatting van projecten en kosten.

Projecten per beleidskeuze		Geschatte kosten per beleidskeuze
		(in euro's)
Algemeen		50.000
1.	Projectplannen	
2.	Uitvoeringsorganisatie	
Natuurlijke processen met behoud biodivers.		2.925.000
3.	Uitwerken natuurdoelen	
4.	Noordwestelijke natuurkern	
5.	Dynamische zeereep	
6.	Instellen integrale begrazing	
7.	Uitwerken en uitvoeren beleid natte duinvalleien	
8.	Saneren onttrekkingen	
9.	Uitwerken en uitvoeren beleid bossen en beheer	
10.	Faunabeheer	
11.	Duinen van Velsen	
12.	Aardkunde op de kaart	
Natuurgerichte recreant en zoneren natuur en recreatie		4.455.000
13.	Formuleren en uitvoeren recreatiebeleid	
14.	Aanpassen infrastructuur	
15.	Aanpassen ingangen	
16.	Overige voorzieningen	
17.	Toezicht en veiligheid	

¹² Opgemerkt wordt dat er nog een aantal p.m. posten zijn. Deze zullen in de planperiode in de jaarplannen worden uitgewerkt.

Stimuleren betere ruimtelijke verbindingen		500.000
18.	Onderzoek prioriteiten ecologische verbindingen	
19.	Overleg regionale zoning	
20.	Kenemerzoom/ Binnenduinrand	
21.	Grens met Velsen	
22.	Zeereep	
23.	NPZK Spaarnwoude	
24.	NPZK - AWD	
25.	Zandvoort/ Zeeweg/ Spoorlijn	
26.	Verbinding Noordzeekanaal	
27.	NPZK - Haarlemmerméérgroen	
28.	Aanvoerroutes NPZK	
Beschermen en zichtbaar maken cultuurhistorie		35.000
29.	Onderzoek cultuurhistorie	
30.	Uitvoeren beleid	
Open en tweezijdige communicatie en educatie		245.000
31.	Opstellen en uitvoeren communicatieplan	
32.	Optimaliseren producten pakket	
33.	Instellen en faciliteren gebruikersgroep	
34.	Optimalisatie Zandwaaier	
Beheren als één eenheid en als één beheerder		605.000
35.	Missie en eenduidige uitstraling	
36.	Bebording aanpassen	
37.	Verwijderen hekken	
38.	Toegangsregeling	
39.	Verzoek status NB-wet	
Onderzoek en monitoring		450.000
40.	Opzetten gezamenlijk monitoringplan	
41.	Genereren periodieke rapportages	
42.	Verbeteren coördinatie	
43.	Voorzieningen vrijwilligers	
44.	Natuurevaluatieonderzoek	
45.	Gelegenheid wetenschappelijk onderzoek	
Totaal		9.665.000

Kanttekeningen bij tabel 6.1:

- Daar waar we in bijlage 2 uren hebben opgenomen, staan geen kosten vermeld. In dat geval zijn de kosten van de uren (personeelskosten) voor rekening van de trekker van het project (één van de beheerders) en komen niet ten laste van het NPZK budget .
- Voor beleidskeuze 4 hebben we proceskosten opgenomen. Het gaat hier om kosten voor menskracht om de processen te kunnen doorlopen. Daadwerkelijke uitvoering van de projecten kunnen we uiteraard niet inschatten omdat dit een gezamenlijk inspanning van alle aan het proces deelnemende partijen zal zijn. Bovendien zijn de resultaten van het overleg tussen de partijen niet te voorzien (wat zijn de maatregelen en hoe verdelen de partijen de kosten?).

Uit tabel 6.1 blijkt dat beleidskeuze 1, 2 en 3 het meeste budget vragen. De uitvoering van de overige keuzes vraagt een veel kleiner budget. Uit bijlage 3 blijkt bovendien dat de meeste kosten zijn voorzien voor de eerste helft van de planperiode. Het jaarlijks NPZK budget bedraagt circa 300.000 euro. Duidelijk is dat de kosten van uitvoering van het plan dit budget (geraamd op in totaal zo'n 8,5 miljoen euro) te boven gaan. Naast het onderzoeken van de mogelijkheid van een grotere bijdrage van de Minister van LNV, zullen we actief en structureel gaan zoeken naar andere financieringsbronnen zoals sponsoring. In paragraaf 6.3 beschrijven we hoe de organisatie van de uitvoering zodanig zal worden vormgegeven dat de kans op succes maximaal is. Indien de financiering trager op gang komt dan voorzien, dan zullen we een aantal grote projecten later in de planperiode uitvoeren.

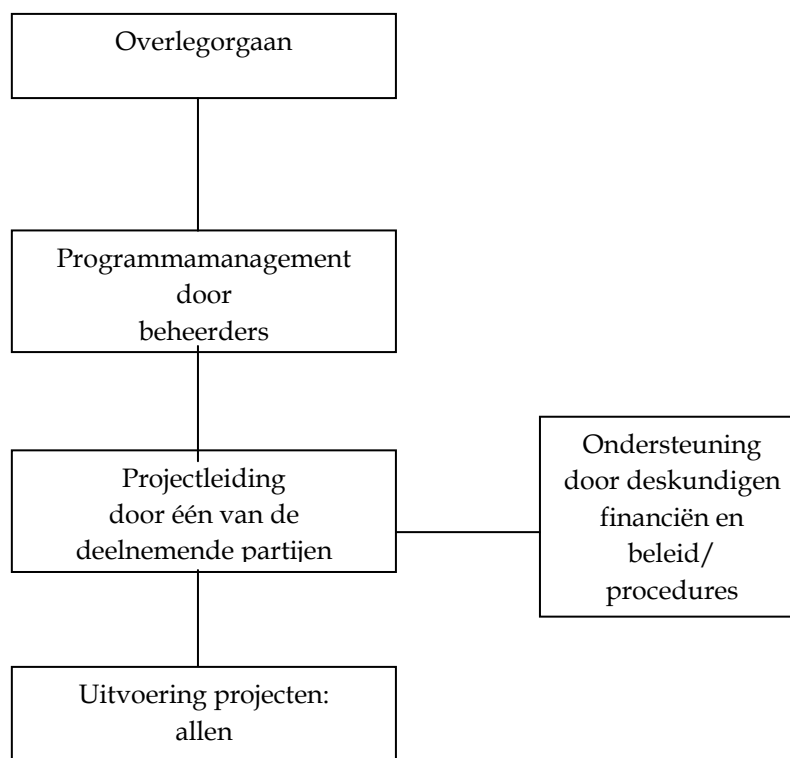
6.2 ORGANISATIE VAN DE UITVOERING

Wij zetten de organisatie van de projecten zo op dat:

- er duidelijkheid is over taken en verantwoordelijkheden,
- we de samenwerking tussen alle deelnemers van het park stimuleren en daarmee de meerwaarde van de samenwerking verder vergroten. Ook wordt zo het commitment aan het Park vergroot,
- kennis, kunde en capaciteit daar mobiliseren waar deze het grootst zijn.

In de praktijk tot nu toe waren altijd de beheerders de trekkers van de projecten. Dit was een goede zaak, omdat het nu eenmaal hun gebieden zijn en zij de grootste gebiedskennis hebben. Daarnaast is er altijd een behoorlijke input uit de andere organisaties geweest (bijvoorbeeld via Groenbeheer), mede waardoor het Park is geworden wat het nu is. Met de beslissing dat het NPZK beheerd gaat worden als één beheerder en als één eenheid wordt de meerwaarde van samenwerking nog groter door een sterkere centrale regie en door betere benutting van de aanwezige kennis en kunde. Ook zal het accent in de verdeling van werkzaamheden veranderen. Het NPZK staat in de toekomst niet alleen centraal voor de beheerders, maar ook voor de andere partners. Dit vraagt om een grotere gedeelde inzet¹³. De grote ambities van het NPZK versterken hiervoor de noodzaak. Zeker de ambitie als Park om meer naar buiten te treden en samen met partners bij te dragen aan de uitvoering van regionaal beleid dragen aan deze noodzaak bij. Deze overwegingen leiden tot de volgende structuur.

¹³ Uit een eerste, niet complete inventarisatie blijkt dat de drie grote beheerders en het IVN extra kosten maken die in de tonnen lopen en menskracht leveren in de orde grootte van mensjaren. De gemeenten bijvoorbeeld leveren menskracht in de orde grootte van weken en hebben geen of nauwelijks speciaal budget voor het NPZK. Om een idee te krijgen over de landgoederen: de extra inspanningen van bijvoorbeeld Duin en Kruidberg bedragen enkele tienduizenden euro's. Bij de uitvoering van het BIP zal dit verder worden uitgewerkt.



In de toekomst zullen de beheerders gaan optreden als programmamanagers. Zij coördineren de uitvoering van het gehele Plan en zijn hiervoor verantwoordelijk. Daarbinnen laten zij projecten leiden door projectleiders, die ofwel al bij één van de beheerders in dienst zijn ofwel bij één van de deelnemende partijen werken (met name denken we hierbij aan gemeentes en provincie). Per project zal worden bekeken welke kennis, kunde en menskracht nodig zijn en waar deze beschikbaar zijn. Door hun specifieke kennis en contacten binnen hun werkveld beschikken deze projectleiders over meer mogelijkheden om, uiteraard in samenwerking met de programmamanagers geld te genereren en ook de procedurele obstakels te overwinnen. Zeker als het procedures zijn (bestemmingsplannen, vergunning, etc) die door de eigen organisatie worden behandeld biedt dit meer mogelijkheden en snelheid. Bij het opzetten van deze structuur zullen specialisten van bijvoorbeeld de provincie aan worden gewezen – als vraagbaak en denktank - die het NPZK ondersteunen met kennis over beleid en fonds- en subsidieverwerving.

Voor de proces projecten (beleidskeuze 4) zal de voorzitter van het Overlegorgaan een prominente rol spelen. De voorzitter kan dit echter niet alleen. Het grote aantal projecten maakt het noodzakelijk dat ook overige leden van het Overlegorgaan als procesmanager gaan optreden, ondersteund door de programmamanagers.

Hierboven hebben we uiteengezet dat de verschillende partijen een grotere inzet gaan plegen. Exact inzicht in consequenties hiervan en in de van de verschillende organisaties benodigde inzet kan op dit moment nog niet worden gegeven. Dit zal worden uitgewerkt in de jaarplannen. Op basis daarvan worden tussen de verschillende organisaties concrete afspraken over de inzet worden gemaakt.

Daarnaast maken we voor ieder project een projectplan waarin we beschrijven:

- Welk beleidskader geldt en welke procedures moeten we doorlopen? Bijlage 1 geeft een aanzet voor het vigerend beleid, maar is uiteraard niet volledig en staat niet voor de komende 10 jaar vast.
- De afbakening van het project., inclusief de formulering van het resultaat.
- Opzet van de projectorganisatie: wie doet wat , wat zijn taken en verantwoordelijkheden? Welke werkwijze hanteren we?
- Financiering.
- Planning.

Bijlage 1

Beleidskader

BELEIDSKADER

1. GEVOLGEN VAN HUIDIG BELEID OVERHEDEN VOOR HET NPZK

Het NPZK – gebied heeft een meervoudige doelstelling, ten aanzien van natuur en landschap, natuurgerichte recreatie, communicatie en educatie en wetenschappelijk onderzoek. Deze beide laatste zijn voor het beleidskader weinig relevant en worden hier verder niet besproken. Wel zijn twee andere functies – los van de aanwijzing als nationaal park - door de fysisch geografische positie van het gebied van belang: de waterwinning en de zeekering.

Het Rijks- en provinciaal beleid voor de natuur vormt het kader voor de instelling en het functioneren van het NPZK. In de onderstaande paragrafen is het relevante beleidskader beschreven voor de eerste twee doelstellingen van het park en voor de twee andere genoemde fysisch geografische functies van het gebied. De beschrijving van het beleidskader gebeurt zoveel mogelijk per functie. Met name natuur en recreatie hangen dermate samen dat beschrijvingen, waar het niet anders kon, zijn samengevoegd.

2. NATUUR, LANDSCHAP EN RECREATIE

2.1 Algemeen

Het Structuurschema Groene Ruimte 1 (SGR-1) is verstreken. Momenteel wordt er gewerkt aan een noodwet om de geldigheidstermijn te verlengen. Daarnaast werken LNV en SNP momenteel samen aan een toekomstvisie over de nationale parken.

2.2 Beleid met voornemens voor natuur

2.2.1 Habitats en diversiteit

Het gehele nationaal park is aangemeld als speciale beschermingszone op grond van de EU-Habitatrichtlijn. De definitieve aanwijzing en begrenzing van de gebieden als speciale beschermingszone vindt plaats nadat de EU in 2003 de “Lijst met gebieden van Communautair belang” heeft vastgesteld. De rechtsgevolgen gaan in op het moment dat de communautaire lijst is gepubliceerd. In de aanmeldingsfase dienen lidstaten te voorkomen dat de definitieve aanwijzing ernstig in gevaar komt. De implementatie van de Habitatrichtlijn vindt plaats via de Flora en Faunawet (soorten) en voor het overige via de nieuwe Natuur-beschermingswet. Dit betekent dat geen activiteiten in het nationaal park mogen worden ondernomen die natuurlijke en halfnatuurlijke habitats aan kunnen tasten. Gestreefd moet worden naar

behoud en herstel van de natuurlijke situatie. Bij de verankering en uitwerking van de Habitatrictlijn is een taak weggelegd voor de omliggende gemeenten. De bestemmingsplannen dienen hierop in te gaan. Bij grootschalige projecten wordt getoetst door de Provincie.

Samenhangend met het beleid ten aanzien van Habitats is het verdrag inzake Biologische Diversiteit, dat door Nederland is ondertekend, en dat is gericht op het herstellen van aangetaste ecosystemen. Specifiek gaat het verdrag in op uitheemse soorten. Soorten die bedreigend zijn voor ecosystemen, habitats of soorten dienen te worden beheerst en/ of uitgeroeid.

Een aantal soorten is aangewezen voor speciale bescherming in de Flora- en faunawet. Delen van het park zijn ook aangewezen als Staats- dan wel Beschermd Natuurmonument en vallen daarmee onder de werking van de Natuurbeschermingswet uit 1967.

2.2.2 De Ecologische Hoofdstructuur (EHS)

Het gehele NPZK is aangewezen als kerngebied in de EHS en in de provinciale uitwerking daarvan (PEHS). Het beleid is gericht op behoud en ontwikkelen van het natuurlijke duinecosysteem door het stimuleren van natuurlijke processen, inclusief een natuurlijke grondwaterhuishouding en het opheffen van andere ingrepen (landbouw, bosaanplant, etc.).

2.2.3 Jacht

De Flora- en faunawet vormt het uitgangspunt voor het beleid ten aanzien van jacht. Samengevat houdt dit in dat jachttuioefening in nationale parken slechts kan plaatsvinden indien dit nodig is om een beoogd natuurdoel te realiseren of om wildschade in aangrenzende gebieden te beperken (voor zover daartoe geen andere bevredigende middelen aanwezig zijn). Beslissingen over bijvoorbeeld afschot van vossen worden genomen op basis van een door de provincie goedgekeurd Faunabeheerplan.

2.3 *Beleid met voornemens voor natuur én recreatie*

2.3.1 Streekplan Kennemerland

Momenteel wordt het Streekplan herzien. De voorlopige tekst die relevant is voor het NPZK luidt:

‘De Kennemerduinen, Duin en Kruidberg, Midden Herenduin, Kraanslak, Middenduin, Kemperberg, Elswuit, Brouwerskolkpark, Koningshof en Duinvliet maken deel uit van het samenwerkingsverband nationaal park Zuid-Kennemerland (NPZK). Binnen dit samenwerkingsverband zijn natuurherstel voor vernatting en zoneren van natuurgericht recreatief gebruik om de bijzonder waardevolle delen van het park te ontzien belangrijke speerpunten. De versnippering van het park als een gevolg van de infrastructuur van en naar de kust zal gericht worden aangepakt. Afstemming

en samenwerking met het Recreatieschap Spaarnwoude, met name op het gebied van recreatieve zonering en ecologische en recreatieve verbinding wordt voorgestaan. Uitbreiding van het nationaal park met terreinen van Gemeentewaterleiding Amsterdam zal worden bevorderd.'

2.3.2 Kennemerzoomproject

In het Kennemerzoom project streeft de provincie samen met de regio naar een verbetering van de ruimtelijke kwaliteit van de gehele Kennemerzoom. De Kennemerzoom is het gebied tussen de duinrand en het stedelijk gebied van Haarlem en omgeving. Doel van het project is het behouden, verder versterken en ontwikkelen van de kwaliteiten van het gebied. Thema's zijn bijvoorbeeld, natuur, landschap en cultuurhistorie, recreatie en waterhuishouding. Om de ruimtelijke kwaliteit te verbeteren is een visie ontwikkeld en is een groot aantal projecten gedefinieerd. De uitvoering van het project wacht op inbedding in het Streekplan.

Een groot deel van dit gebied grenst aan het NPZK. In het Kennemerzoom project wordt ook nadrukkelijk een verband gelegd met het park.

2.3.3 Bestemmingsplannen

a. Bestemmingsplan Duingebied Velsen (2000)

Op de plankaart wordt voor het grootste gedeelte van het buitengebied, dat ligt in het NPZK, de bestemming 'natuurgebied' toegekend. Voor het meest noordwestelijke deel van het gebied wordt de bestemming natuurgebied en dagrecreatieve doeleinden vermeld.

Het bestemmingsplan voorziet voor het noordwestelijk gedeelte van het park wijzigingen die consequenties hebben voor het NPZK:

- Er wordt een tweede ontsluitingsroute van de kust aangelegd die een deel van het duingebied doorsnijdt.
- Er komt een openbaar vervoer baan.
- Er zal een noord-zuid fietspad worden aangelegd door de duinen richting Zandvoort.
- Camping De Duindoorn zal gedeeltelijk worden verplaatst en tevens worden uitgebreid.

In het bestemmingsplan wordt vermeld dat ten gevolge van de Natuurbeschermingswet natuur compensatie van deze maatregelen zal moeten plaatsvinden. Dit zal gebeuren in de vorm van de volgende maatregelen:

- De zuidlus van de IJmuiderslag zal worden opgeheven.
- Het westelijk gedeelte van de Heerenduinweg zal worden versmald en afgeschaald.
- Er zullen drie faunapassages worden aangelegd
- Er zal worden gezorgd voor een goede landschappelijke inpassing.
- Het zuidelijk deel van het Binnenmeergebied zal worden aangewezen als natuurgebied.

- De Duin- en Kruidbergerweg zal autoluw worden gemaakt.
- Parkeerterreinen in het zuidelijk deel zullen worden opgeheven terwijl in het noorden nieuwe parkeerplaatsen worden aangelegd.

Momenteel is er een conflict over de noordwestelijke grens tussen het NPZK en de gemeente Velsen.

Ten tijde van het opstellen van dit bestemmingsplan was de Habitatrichtlijn nog niet geïmplementeerd. Toetsing van de plannen hieraan dient derhalve nog plaatsvinden.

b. Bestemmingsplannen Bloemendaal en Zandvoort

In deze plannen worden geen concrete wijzigingen in beleid voorzien. Voornaamste bestemming is natuur.

2.4 Beleid specifiek ten aanzien van recreatie

Het rijksbeleid ten aanzien van Nationale parken stimuleert vormen van natuurgerichte recreatie

Het Circuit van Zandvoort wil meer UB-dagen. De provincie lijkt akkoord te gaan, de procedure is echter nog niet afgelopen. De invloed hiervan op het park wordt momenteel onderzocht.

2.5 Cultuurhistorische waarden

Het laatste decennium wordt hard gewerkt aan het ontwerpen van internationale richtlijnen om de verscheidenheid aan cultuurhistorische waarden te behouden en te ontwikkelen. De afspraken van de Conventie van Malta zorgen ervoor dat het archeologisch belang bij grote projecten betrokken wordt. De Nota Belvédère (1999) van de rijksoverheid geeft aan dat de cultuurhistorische identiteit sterker richtinggevend moet worden voor de inrichting van de ruimte. In al het overheidsbeleid wordt het cultuurhistorisch aspect nu geïntegreerd. Het NPZK is in haar geheel aangewezen als Belvédèregebied. Dit houdt in dat het gebied behoort tot de meest waardevolle cultuurhistorische gebieden van Nederland en beschermd moet worden.

2.6 Aardkundige waarden

In Nederland ontstaat steeds meer aandacht voor de aardkundige waarden van de landschappen. Dit zijn bijvoorbeeld zeldzame geomorfologische vormen (reliëf) en geologische formaties of speciale kenmerkende gebieden (bijvoorbeeld de Waddenzee). Er wordt momenteel beleid ontwikkeld voor om aardkundige waarden bekendheid te geven en beleefbaar te maken en om deze in stand te houden, benutten en levend houden van aardkundige waarden.

De kustduinen van het NPZK worden gekenmerkt door een grote verscheidenheid aan duinvormen en processen, zijn kenmerkend voor de ontstaansgeschiedenis van Nederland en zijn nationaal en internationaal gezien zeldzaam. Ook wetenschappelijk en educatief zijn de duinen zeer waardevol.

3 WATERWINNING

In 2002 heeft de provincie Noord-Holland de waterwinning voor de drinkwatervoorziening afgebouwd. Wel blijft de waterwininfrastructuur bestaan met het oog op waterwinning bij calamiteiten. PWN houdt de mogelijkheid open voor het opnieuw starten van winningen bij calamiteiten in de drinkwatervoorziening van Noord-Holland. Hiervoor zijn geen grote maatregelen nodig.

De provincie heeft bijna het gehele park aangewezen als grondwater- en bodembeschermingsgebied. De provincie geeft in haar plannen aan dat maatregelen ter bestrijding van grondwateroverlast aan gebouwen of wegen in het duin zo goed mogelijk moeten worden afgestemd op de natuurwaarden in het park.

4 ZEEWERING

De functie van zeewering houdt in dat de buitenste rij duinen, het strand en de vooroever van de zee in staat moeten zijn het achterland – ook bij veranderend klimaat – te beschermen tegen invloeden van de zee. Er zijn afspraken gemaakt (Kustnota, Kustvisie) dat de kustlijn van Nederland dynamisch zal worden beheerd. In het Streekplan (1998) wordt in overeenstemming hiermee aangegeven dat gestreefd wordt naar dynamisch kustbeheer. Rijkswaterstaat zorgt hierbij voor suppletie van zand bij Zandvoort en Bloemendaal aan Zee en het Hoogheemraadschap van Rijnland zorgt voor het beheer van de waterkering.

Bijlage 2

Projectenoverzicht

Tabel Projecten: uitvoering en financiering

Algemeen					
Projectnr.	Project	Doelstelling	Uitvoering	Kosten (euro's)	
		(H. 3)	(jaar)	Plan	Uitvoering
1.	Opstellen projectplannen	nvt	2003	50.000	nvt
2.	Opz. uitvoeringsorganisatie	7.1	2003	uren	nvt

Beleidskeuze 1: Natuurlijke processen en biodiversiteit					
Projectnr.	Project	Doelstelling	Uitvoering	Kosten (euro's)	
		(H. 3)	(jaar)	Plan/onderz.	Uitvoering
3.	Uitwerken natuurd. en mon.	1.1-1.14	2003	uren	
4.	Realiseren Nw Natuurkern	1.4-1.7			
4a.	Verplaatsen Kattendel		2003 - 2004	uren	50.000
4b.	Saneren bunkers		2004 - 2006	uren	p.m.
4c.	Natuuringreep parabolen		2005 - 2007	uren	250.000
4d.	Aanpassen fietspaden, optie		2003 - 2012	uren	zie infrastr
4e.	Aanleggen voetsporen		2003 - 2007	uren	60.000
5.	formaliseren dyn. zeereep	1.4	2003 - 2012	nvt	nvt
6.	Instellen integrale begrazing	1.1-1.14			
6a.	Integrale begrazing zuid		2003	uren	15.000
6b.	Integrale begrazing noord		2004 - 2005	uren	300.000
7.	Beleid vernatte duinvalleien	1.7			
7a.	Actual. en uitv. Masterplan	1.1-1.14	2003 - 2004	25.000	nvt
7b.	Natuurherst. cl. Vogelmeer		2003	uren	geregeld
7c.	Natuurherst. Klein Doornen		2003 - 2012	uren	700.000
7d.	Maaien vernatte duinvall.		jaarlijks	uren	10x80.000
8.	Saneren onttrekkingen	1.1			
8a.	Maatregelen Bokkedoorns		2003 - 2012	uren	nvt
8b.	Natuurherst. cl. Bokked.		2003 - 2012	uren	700.000
9.	Beheer bossen en open duin	1.1-1.14			
9a.	Opstellen Bossenplan		2003-2012	uren	uren
9b.	Beheer Cors. en Oost. den		2003-2012	uren	uren
9c.	Beheer am.vogelkers		2003-2012	uren	uren
10.	Beheer van de fauna	1.1-1.14			
10a.	Opst. Faunabeheerplan		2003	uren	nvt
10b.	Onderzoek ree/ damhert		2003	uren	uren
10c.	Reguleren ree/damhert		2003 - 2004	uren	uren
11.	Beheren Duinen van Velsen	1.14	2003 - 2012	p.m.	p.m.
12.	Aardkunde op de kaart	1.1-1.14			
12a.	Inventariseren waarden		2003 - 2012	uren	nvt
12b.	Onderzoek potenties		2003 - 2012	15.000	nvt
12c.	Bescherming en monument		2003 - 2007	uren	10.000

Beleidskeuze 2 en 3: Natuurgerichte recreant en zoneren natuur en recreatie					
Projectnr.	Project	Doelstelling	Uitvoering	Kosten (euro's)	
		(H. 3)	(jaar)	Plan/onderz.	Uitvoering
13.	Form. en uitv. Recreatiebel.				
13a.	Beleid, doelenk. en monitor.	31/3.3	2003 - 2012	uren	p.m.
13b.	Uitwerking intensieve zone	3.1-4	2003 - 2012	20.000	1.000.000
13c.	Onderzoek sturingsmech.	3.1-4	2003 - 2012	uren	p.m.
13d.	Tevredenheidsonderz.	3.2	Periodiek	100.000	nvt.
14.	Aanpassen infrastructuur				
14a.	Aanpassen fietspaden NW.	3.2-4	2003 - 2012	uren	1.100.000
14b.	Aanl. Fietp. Heerend.-Zeew.	3.2-4	2004	p.m.	600.000
14c.	Optimaliseren fietspaden	3.2-4	2003 - 2012	p.m.	p.m.
14d.	Herinrichting Waterwinweg	3.2	2003 - 2012	uren	200.000
14e.	Aanleggen voetsporen	3.1/3.2/3.4	2003-2007	uren	60.000
14f.	Saneren verharding	3.4	2003 - 2012	nvt	780.000
14g.	Aanpassen wandelpaden	3.1/3.2/3.4	2003 - 2012	uren	300.000
14h.	Optimaliseren ruitpaden	3.4	2003 - 2012	uren	p.m.
14i.	Oplossen knelpunten hinder	3.2/3.5	2003 - 2012	uren	p.m.
15.	Aanpassen ingangen	3.2/3.4	2003	uren	40.000
15. (vervolg)	Aanpassen ingangen	3.2/3.4	2004 - 2006	uren	525.000
15a.	Herinrichting Koevlak	3.2/3.4	2004 - 2005	zie totaal ing.	zie totaal ing.
15b.	Herinrichting P-Koevlak	3.2/3.4	2004	zie totaal ing.	zie totaal ing.
15c.	Herinrichting Bergweg	3.2/3.4	2005 - 2006	zie totaal ing.	zie totaal ing.
15d.	Herinrichting P-Bergweg	3.2/3.4	2005	zie totaal ing.	zie totaal ing.
15e.	Herinrichting Dn. en Kruidb.	3.2/3.4	2003	zie totaal ing.	zie totaal ing.
16.	Overige voorzieningen				
16a.	Vogelhut	3.1-3	2003 - 2012	uren	10.000
16b.	Natuurspeel terreinen	3.3/3.4	2003 - 2012	uren	10.000
17.	Toezicht en veiligheid	3.5	2003	uren	uren

Beleidskeuze 4: Stimuleren betere ruimtelijke verbindingen

Projecten					
Projectnr.	Project	Doelstelling	Uitvoering	Kosten (euro's)	
		(H. 3)	(jaar)	Plan/onderz.	Uitvoering
18.	Onderz. priorit. ecol.verb	4.3	2003	uren	nvt.
Processen					
Projectnr.	Project	Doelstelling	Uitvoering	Kosten	
		(H. 3)	(jaar)	Overleg	
19.	Overleg regionale zoning	4.1-3	2003-2012	50.000	
Randen van het Park					
20.	Kennemerz./ Binnenduinr.	4.1-3	2003-2012	50.000	
21.	Grens met Velsen	4.1-3	2003-2012	50.000	
22.	Zeereep	4.1-3	2003-2012	50.000	
Verbindingen met omgeving					
23.	NPZK - Spaarnwoude	4.1-3	2003-2012	50.000	
24.	NPZK - AWD	4.1-3	2003-2012	50.000	
25.	Zandvoort/Zeeweg/spoorl.	4.1-3	2003-2012	50.000	
26.	Verb. Noordzeekanaal	4.1-3	2003-2012	50.000	
27.	NPZK Haarlemmermeergr.	4.1-3	2003-2012	50.000	
28.	Aanvoerroutes NPZK	4.1-3	2003-2012	50.000	

Beleidskeuze 5: Beschermen en zichtbaar maken cultuurhistorie					
Projectnr.	Project	Doelstelling	Uitvoering	Kosten (euro's)	
		(H. 3)	(jaar)	Plan/onderz.	Uitvoering
29.	Onderzoek Cultuurhistorie	5.1-6	2003 - 2007	10.000	25.000
30.	Uitvoeren beleid	5.1-6	2004 - 2012	uren	p.m.

Beleidskeuze 6: Open en tweezijdige communicatie en educatie					
Projectnr.	Project	Doelstelling	Uitvoering	Kosten (euro's)	
		(H. 3)	(jaar)	Plan/onderz.	Uitvoering
31.	Opst. en uitv. comm. plan	6.1/6.8	2003 - 2012	25.000	nvt
32.	Optimaliseren prod. pakket	6.2/6.8	2003 - 2012	10x5.000	nvt
33.	Instellen gebruikersgroep	6.3/6.5	2004 - 2012	4.000	8x2.000
34.	Optimalisatie Zandwaaier	6.4/6/7/8	2003 - 2012	uren	150.000

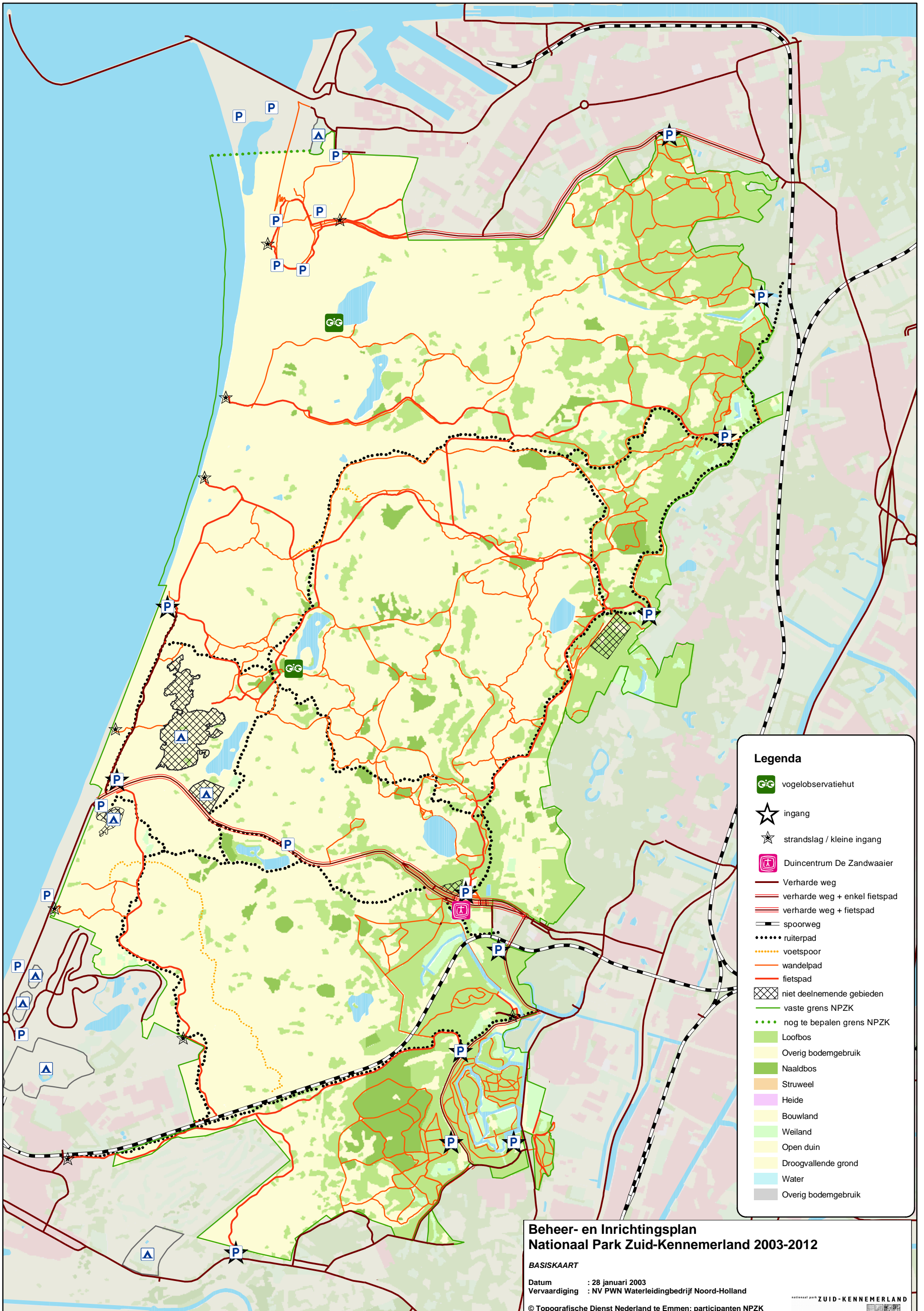
Beleidskeuze 7: Beheren als één eenheid en als één beheerder					
Projectnr.	Project	Doelstelling	Uitvoering	Kosten (euro's)	
		(H. 3)	(jaar)	Plan/onderz.	Uitvoering
35.	Missie en eenduidige uitstr.	7.1-3	2003 - 2005	200.000	p.m.
36.	Bebording aanpassen	7.1	2003 - 2007	uren	15.000
37.	Onthekken	7.1	2003 - 2007	uren	140.000
37. (vervolg)	Idem jaarlijks		2008 - 2012	uren	50.000 p/jr
38.	Toegangsregeling	7.1	2003	uren	uren
39.	Verzoek status NB-wet LNV	7.1	2003	uren	nvt

Beleidskeuze 8: Onderzoek en monitoring					
Projectnr.	Project	Doelstelling	Uitvoering	Kosten (euro's)	
		(H. 3)	(jaar)	Plan/onderz.	Uitvoering
40.	Opz. Gezam. Monitoringpl.	8.1	2003	uren	200.000
41.	Periodieke rapportages	8.1	2003 - 2012	p.m.	p.m.
42.	Verbeteren coördinatie	8.2	2003	p.m.	p.m.
43.	Voorzieningen vrijwilligers	8.2	2003	uren	p.m.
44.	Natuurevaluatieonderzoek	8.3	2003 - 2012	nvt	10x25.000
45.	Gelegenh. wetensch. onderz.	8.3	2003 - 2012	uren	nvt

Bijlage 3

Kaarten

1. *Basiskaart*
2. *Gebiedsstatuskaart*
3. *Natuurdoelenkaart*
4. *Zoneringskaart*
5. *Projectenkaart*



Legenda

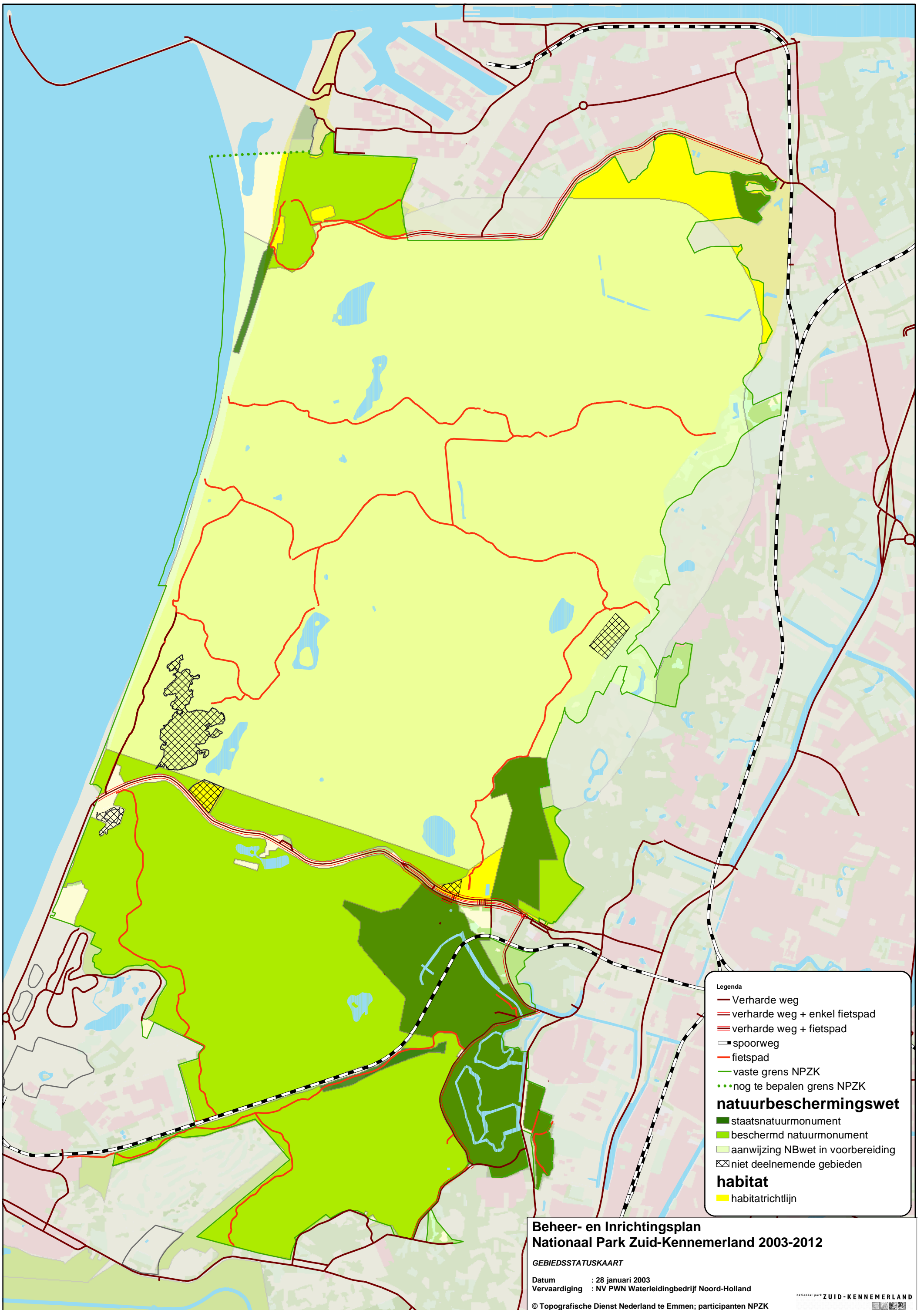
-  vogelobservatiehut
-  ingang
-  strandslag / kleine ingang
-  Duincentrum De Zandwaaijer
-  Verharde weg
-  verharde weg + enkel fietspad
-  verharde weg + fietspad
-  spoorweg
-  ruiterspad
-  voetspoor
-  wandelpad
-  fietspad
-  niet deelnemende gebieden
-  vaste grens NPZK
-  nog te bepalen grens NPZK
-  Loofbos
-  Overig bodemgebruik
-  Naaldbos
-  Struweel
-  Heide
-  Bouwland
- Weiland
- Open duin
- Droogvallende grond
- Water
- Overig bodemgebruik

**Beheer- en Inrichtingsplan
Nationaal Park Zuid-Kennemerland 2003-2012**

BASISKAART

Datum : 28 januari 2003
Vervaardiging : NV PWN Waterleidingbedrijf Noord-Holland

© Topografische Dienst Nederland te Emmen; participanten NPZK



Legenda

- Verharde weg
- verharde weg + enkel fietspad
- verharde weg + fietspad
- spoorweg
- fietspad
- vaste grens NPZK
- nog te bepalen grens NPZK

natuurbeschermingswet

- staatsnatuurmonument
- beschermd natuurmonument
- aanwijzing NBwet in voorbereiding
- ▣ niet deelnemende gebieden

habitat

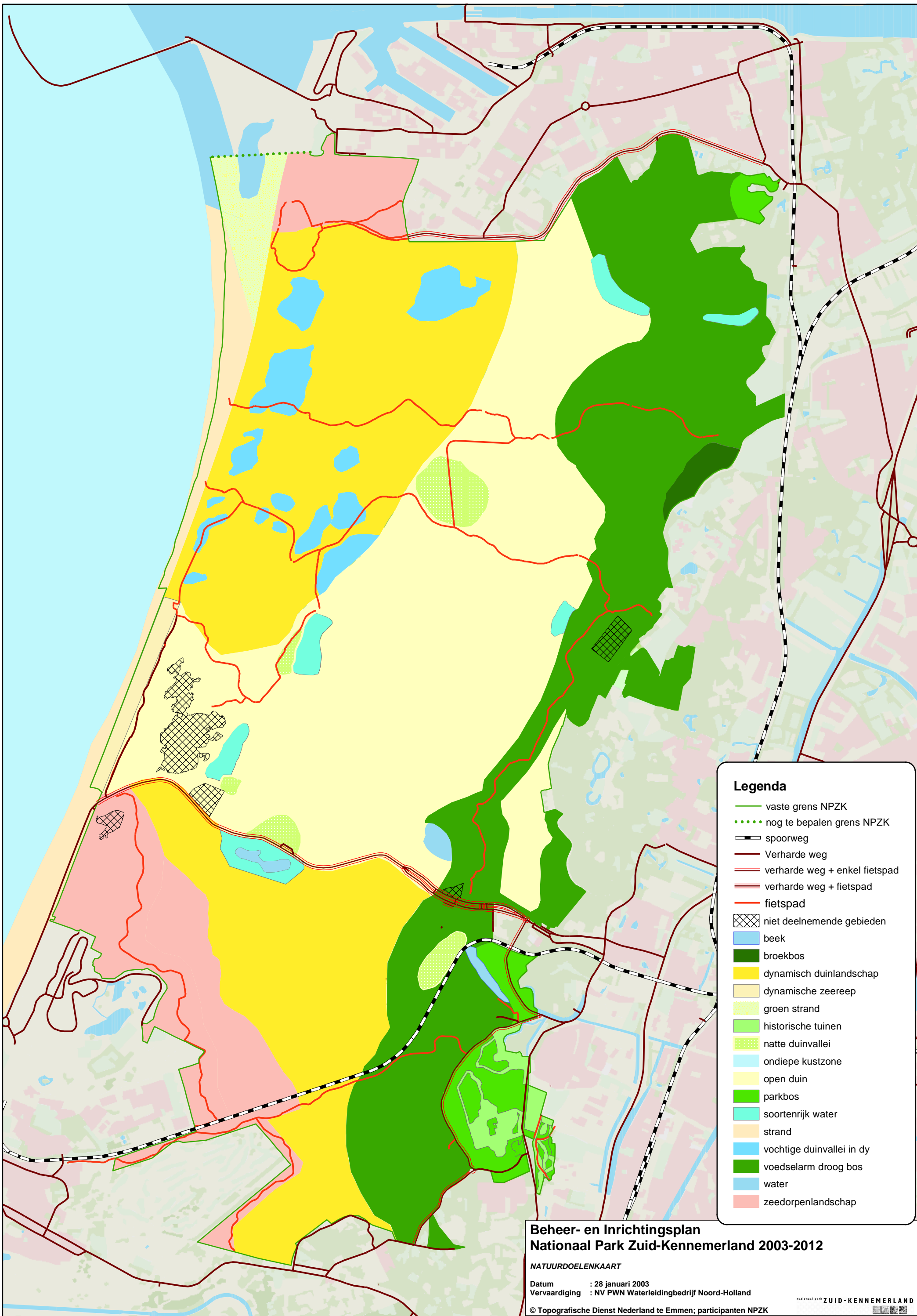
- habitatrichtlijn

**Beheer- en Inrichtingsplan
Nationaal Park Zuid-Kennemerland 2003-2012**

GEBIEDSSTATUSKAART

Datum : 28 januari 2003
 Vervaardiging : NV PWN Waterleidingbedrijf Noord-Holland

© Topografische Dienst Nederland te Emmen; participanten NPZK



Legenda

- vaste grens NPZK
- ⋯ nog te bepalen grens NPZK
- spoorweg
- Verharde weg
- verharde weg + enkel fietspad
- verharde weg + fietspad
- fietspad
- ▣ niet deelnemende gebieden
- beek
- broekbos
- dynamisch duinlandschap
- dynamische zeereep
- groen strand
- historische tuinen
- natte duinvallei
- ondiepe kustzone
- open duin
- parkbos
- soortenrijk water
- strand
- vochtige duinvallei in dy
- voedselarm droog bos
- water
- zeedorpenlandschap

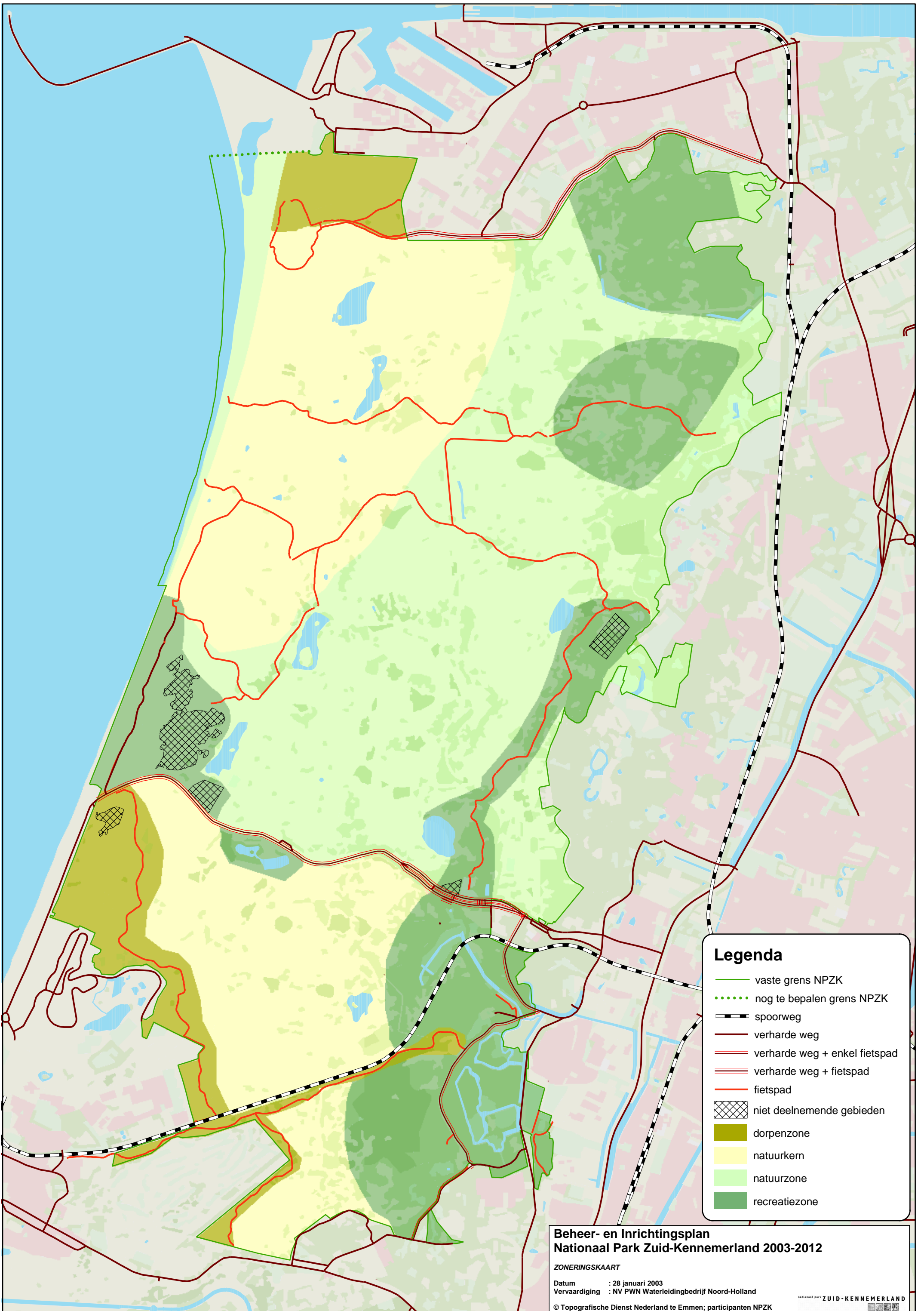
**Beheer- en Inrichtingsplan
Nationaal Park Zuid-Kennemerland 2003-2012**

NATUURDOELENKAART

Datum : 28 januari 2003
 Vervaardiging : NV PWN Waterleidingbedrijf Noord-Holland

© Topografische Dienst Nederland te Emmen; participanten NPZK

NATIONAAL PARK ZUID-KENNEMERLAND



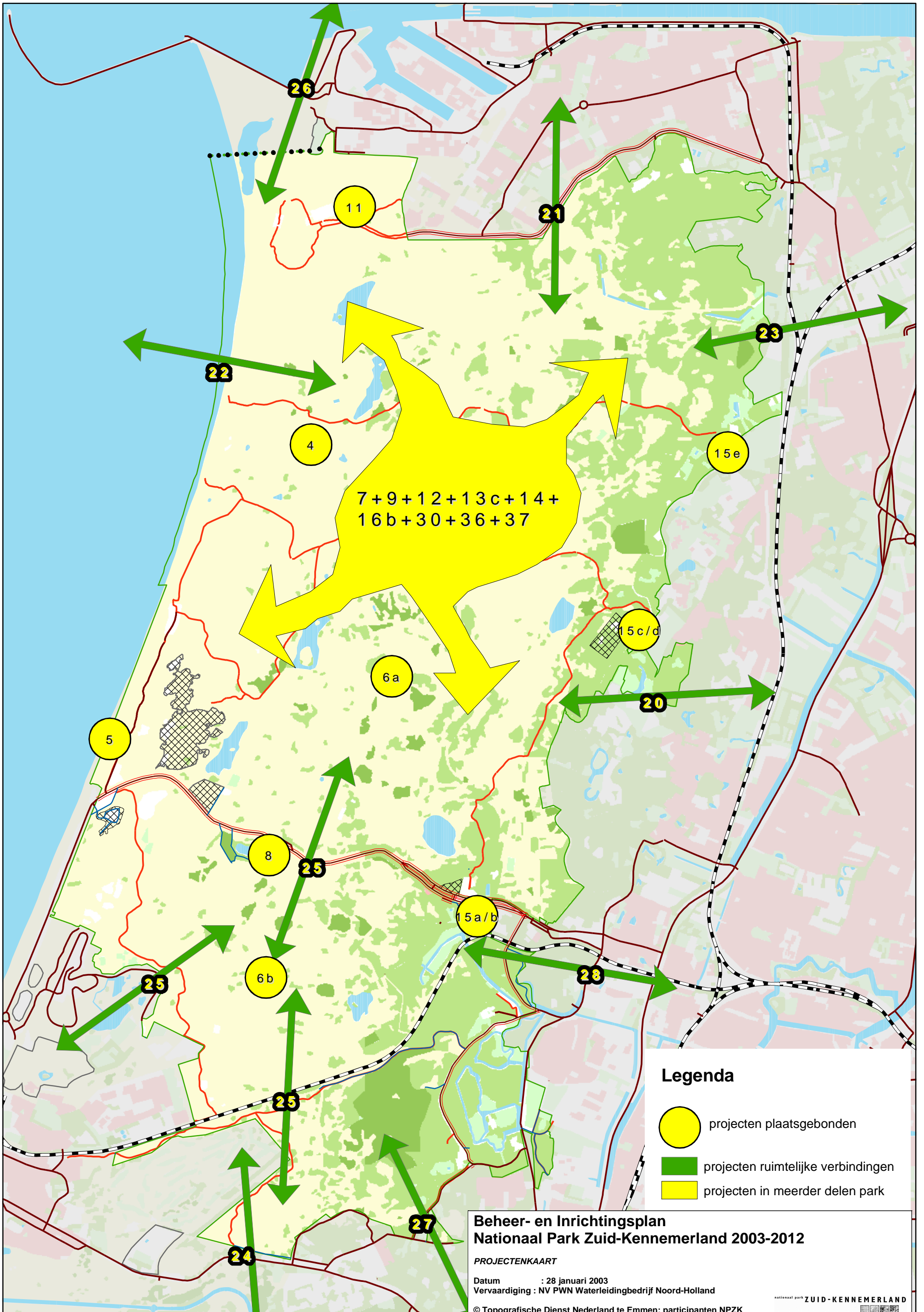
Legenda

- vaste grens NPZK
- ⋯ nog te bepalen grens NPZK
- spoorweg
- verharde weg
- verharde weg + enkel fietspad
- verharde weg + fietspad
- fietspad
- niet deelnemende gebieden
- dorpenzone
- natuurkern
- natuurzone
- recreatiezone

**Beheer- en Inrichtingsplan
Nationaal Park Zuid-Kennemerland 2003-2012**

ZONERINGSKAART

Datum : 28 januari 2003
 Vervaardiging : NV PWN Waterleidingbedrijf Noord-Holland



7+9+12+13c+14+
16b+30+36+37

Legenda

- projecten plaatsgebonden
- projecten ruimtelijke verbindingen
- projecten in meerder delen park

**Beheer- en Inrichtingsplan
Nationaal Park Zuid-Kennemerland 2003-2012**

PROJECTENKAART

Datum : 28 januari 2003
 Vervaardiging : NV PWN Waterleidingbedrijf Noord-Holland

© Topografische Dienst Nederland te Emmen; participanten NPZK