


JOUW DUINTUIN PLANTENLIJST

Met een Duintuin geniet je van een sfeervolle tuin waar je trots op kunt zijn, die weinig onderhoud vraagt, en bijdraagt aan een gezonde bodem en schoon water in jouw omgeving. Door jouw tuin te vergroenen met planten die van nature in Nationaal Park Zuid-Kennemerland voorkomen, help je vogels, vlinders, egels en andere kleine dieren aan extra leefruimte. In deze plantenlijst vind je planten in allerlei soorten en maten, die makkelijk te onderhouden zijn. Hiermee Creëer je gemakkelijk een stukje Nationaal Park in je eigen tuin.

Legenda

Hieronder kun je zien wat de symbolen betekenen.

-  Grondsoort
-  Standplaats
-  Hoogte
-  Bloeiperiode
-  Wintergroen
-  Bloemkleur
-  Beskleur
-  Snoeitijd / noodzaak

 Toppers uit het Nationaal Park

Inhoud

Bollen	2
Eenjarigen	3
Tweejarigen	4
Vaste planten/kruiden	7
Heesters	12
Klimplanten	16
Waterplanten	17
Bomen	19



BOLLEN

Voorjaarsbollen maken jouw Duintuin compleet. Met hun frisse kleuren en vroege bloei kondigen ze het nieuwe seizoen aan. Van de sierlijke sneeuwkllokjes tot de geurige daslook: elke plant voegt iets unieks toe. Boerenkrokus, vogelmelk en wilde hyacint zorgen voor een speels en natuurlijk geheel. Samen brengen ze leven, kleur en een vleugje voorjaar in elke hoek van je tuin.



Boerenkrokus

Crocus tommasinianus

- ☾ zand, kalkrijk
- ☀️ zon - lichte schaduw
- ↕️ 10 - 15 cm
- 🕒 februari - maart
- ✳️ lila - purper

Boerenkrokus is met zijn lilaroze bloemen een vrolijke voorjaarsbloeiër. Perfect voor gazons en bloemenweides en geliefd bij vroege bijen en hommels.



Daslook

Allium ursinum

- ☾ klei, leem, kalkrijk
- ☀️ (half) schaduw
- ↕️ 20 - 40 cm
- 🕒 april - mei
- ✳️ wit

Daslook is een sfeervolle bosplant met frisgroene bladeren en witte bloemetjes, die een herkenbare uiengeur verspreidt. Ideaal voor kruidenboter. In het voorjaar vormt hij prachtige witte tapijten in schaduwrijke tuinen. **Let op:** hij kan woekeren.



Sneeuwkllokje

Galanthus nivalis

- ☾ klei, zandleem, kalkrijk
- ☀️ zon, (half) schaduw
- ↕️ 15 cm
- 🕒 februari - maart
- ✳️ wit

Met zijn sierlijke witte klokjes en groene accenten is het sneeuwkllokje een klassieke lentebode. Mooi voor verwilderde ring, maar ook prachtig in potten op terras of balkon.



Vogelmelk

Ornithogalum

- ☾ klei, leem, kalkrijk
- ☀️ (half) schaduw
- ↕️ 30 cm
- 🕒 april - mei
- ✳️ wit

Vogelmelk is met zijn stervormige witte bloemen en een groene streep op de buitenkant van de bloemblaadjes een opvallende voorjaarsbloeiër. De plant geeft een natuurlijke uitstraling aan borders en bosranden.



Wilde hyacint

Hyacinthoides non scripta

- ☾ klei, zand, veen, kalkrijk
- ☀️ halfschaduw
- ↕️ 0,3 meter
- 🕒 maart - april
- ✳️ blauw

Met zijn overhangende trosjes paarsblauwe bloemen kondigt wilde hyacint het voorjaar aan en vormt hij een vroege voedselbron voor hommels en andere bijen.

EENJARIGEN (ZAAIEN)

Eenjarigen zijn echte pionierplanten: ze vestigen zich bij voorkeur op open, omgewoelde grond met weinig andere begroeiing. Vroeger stonden ze bekend als akkeronkruid, maar tegenwoordig komen ze daar nauwelijks nog voor. Ze bloeien vaak langdurig en produceren veel zaad, waardoor ze het jaar erop vanzelf weer kunnen verschijnen, meestal net op een andere plek.



Echte kamille

Matricaria chamomilla

- ☾ klei, zand, veen, kalkrijk
- ☀ zon
- ↕ 0,1 - 0,4 meter
- 🕒 mei - oktober
- ✳ wit met geel hartje
- ✂ verdraagt maaien

Echte kamille stond vroeger bekend als akkeronkruid. Een licht open bodem die af en toe wordt omgewoeld, geeft de zaden de ruimte om te kiemen. De plant groeit het liefst in groepjes en bloeit langdurig, tot plezier van veel insecten.



Grote klaproos

Papaver rhoeas

- ☾ klei, zand, kalkrijk
- ☀ zon
- ↕ 0,3 - 0,7 meter
- 🕒 mei - juli
- ✳ scharlaken rood

Het zaad van de klaproos kennen we als maanzaad. Wanneer de zaaddozen rijp zijn, krijgen ze bovenin een strooivenstertje. Klaprozen bloeien in de ochtend; in de loop van de middag vallen de bloemblaadjes alweer af. Vroeger was de plant bekend als akkeronkruid en op open, verstoorde grond kan hij vanzelf terugkeren. Het zaad blijft zeer lang kiemkrachtig, tot wel 30 jaar.



Grote zandkool

Diploaxis tenuifolia

- ☾ kalkrijk, zandig, stenig
- ☀ zon
- ↕ 0,3 - 0,7 meter
- 🕒 juni - oktober
- ✳ geel
- ✂ verdraagt snoei

Grote zandkool is een forse, bossige vaste plant die een wolk aan gele bloemetjes kan maken die aantrekkelijk zijn voor insecten. De plant is geschikt voor tegeltuintjes.



Paarse dovenetel

Lamium purpureum

- ☾ klei, zand, veen, kalkrijk, voedselrijk, iets vochtig
- ☀ zon, halfschaduw
- ↕ 0,1 - 0,3 meter
- 🕒 maart - oktober
- ☀ ja / nee
- ✳ paars

Paarse dovenetel is een eenjarig plantje dat vrij klein blijft, maar in groepjes opvalt door de paarse lipbloemen en de paars getinte bladeren. De plant trekt bijen, hommels en vlinders aan. De bladeren lijken op die van de brandnetel, maar deze hebben geen brandharen, je kunt je er niet aan prikken.

TWEEJARIGEN (ZAAIEN)

Tweejarige plantensoorten zaaien zich uit en vormen in het eerste jaar een lage, groene plant, vaak als een rozet met een penwortel. Zo overwinteren ze en kunnen ze in het voorjaar snel profiteren van licht en warmte. In het tweede jaar bloeien ze en zetten ze zaad, waarna de plant meestal afsterft; soms houdt een exemplaar het nog een derde jaar vol. Veel tweejarigen zijn ruigteplanten: ze hebben open bodem nodig om te kunnen kiemen. Door de concurrentie om licht is de bloeiwijze vaak relatief hoog.



Citroengele honingklaver

Melilotus officinalis

- ☼ zand, klei, kalkrijk
- ☀ zon
- ↑↓ 0,5 - 1,5 meter
- 🕒 juli - oktober
- 🌸 geel
- ✂ verdraagt maaien 1-2 keer per jaar

Citroengele honingklaver is een echte ruigteplant die houdt van voedselarme grond. In het eerste jaar slaat hij energie op in een dikke penwortel en bloeit dan nog niet. In het tweede jaar bloeit hij rijk met vele trossen gele bloemetjes die voor hommels, vlinders en bijen aantrekkelijk zijn.



Dagkoekoeksbloem

Silene dioica

- ☼ zand, leem, vochtig
- ☀ zon, halfschaduw
- ↑↓ 0,3 - 0,9 meter
- 🕒 april - oktober
- 🌸 felroze
- ✂ verdraagt knippen

Dagkoekoeksbloem is een kortlevende vaste plant waarvan mannetjes en vrouwtjes bestaan (tweehuizig). Van nature komt deze plant voor langs hagen en bosranden. Hij zaait zich gemakkelijk uit. Hommels en nachtvinders maken graag gebruik van de bloemen. Terugknippen tijdens de bloei stimuleert hergroei en een tweede bloei.



Gele morgenster

Tragopogon pratensis
subsp. pratensis

- ☼ klei, zand, veen, kalkrijk, voedselrijk
- ☀ zon
- ↑↓ 0,2 - 0,9 meter
- 🕒 mei - augustus
- 🌸 lichtgeel tot oranje
- ✂ verdraagt maaien

Gele morgenster bloeit in de ochtend met een gele, op paardenbloem lijkende bloem, die zich in de middag weer sluit. De knop ziet er dan wat rafelig uit, wat de verklaring is voor de volksnaam boksbaard. De pluizen zijn wat groter en strakker stervormig dan die van een paardenbloem. Gele morgenster past in een graslandbegroeiing.



Gewone ossentong

Anchusa officinalis

- ☼ zand, kalkrijk, humus
- ☀ zon
- ↑↓ 0,3 - 1 meter
- 🕒 mei - september
- 🌸 ja / nee
- 🌸 roze verkleurend naar diepblauw

Gewone ossentong is een behaarde plant die vaak halfliggend groeit. De lange ruwe bladeren gaven de plant zijn naam. De bloemen beginnen rozerood en verkleuren dan naar diepblauw. Sporadisch zijn er ook witte bloemen. De plant bloeit de hele zomer, met steeds nieuwe bloemen op de bloeistengel. De kustbehangersbij vliegt graag op deze ossentong.



Grote kaardebol

Dipsacus fullonum

- ☞ zand, klei, kalkrijk, humeus
- ☀ zon
- ↕ 1 - 2 meter
- 🕒 juli - september
- 🌸 lila-paars
- 🍷 grijsbruine zaadbol

Bloeiende kaardebol is een echte blikvanger. In het eerste jaar vormt de plant een stekelig rozet op de grond, waarna in het tweede jaar een hoge bloeistengel verschijnt. Deze trekt met zijn paarse bloemetjes hommels en zweefvliegen aan. Na de bloei blijft de stekelige bol als een mooi silhouet staan, waar kleine vogels graag zaden uit pikken.



Koning skaars

Verbascum thapsus

- ☞ zand, stenige grond, kalkrijk, droog
- ☀ zon
- ↕ 0,8 - 2,5 meter
- 🕒 juli - oktober
- 🌸 grote grijsgroene rozet
- 🌸 geel

Koning skaars lijkt sprekend op de stalkaars (verbascum densiflorum). Deze planten overwinteren het eerste jaar als grote harige rozet, en zijn in het tweede jaar een echte blikvanger met hun hoge bloemstengel en vele gele bloemen waar hommels graag op afkomen. Ze hebben ruimte nodig en zaaien zich dan vanzelf uit voor de volgende generatie. Als er geen ruimte voor ze is, verdwijnen ze weer.



Pastinaak

Pastinaca sativa

- ☞ klei, zand, humus, kalkrijk
- ☀ zon
- ↕ 0,8 - 1,5 meter
- 🕒 juli - september
- 🌸 geel

Pastinaak is een mooie gele schermbloem met vrij grof, geveerd blad. De bloemen trekken veel zweefvliegen, hommels en vlinders aan. De zaden zijn maar kort kiemkrachtig en kunnen gemakkelijk op de grote bloem-schermen terechtkomen.



Kruldistel

Carduus crispus

- ☞ klei, zand, kalkrijk, vochtig, voedselrijk
- ☀ zon, halfschaduw
- ↕ 0,5 - 1,3 meter
- 🕒 juli - september
- 🌸 ja, rozet
- 🌸 paars

Distels zijn fantastische planten voor het dierenleven in je tuin. Deze soort, met vrij slappe stekels, komt al 5.000 jaar in onze omgeving voor. Hierdoor zijn veel dieren erop aangepast. De bladrozet overwintert. In het tweede of derde jaar komt de lange bloemsteel met paarse bloemen in groepen. Distelvlinders komen hier graag nectar halen en hun rupsen zijn afhankelijk van deze distels. De zaden zijn voedsel voor vogels in de winter, denk bijvoorbeeld aan puttertjes.



Look zonder look

Alliaria petiolata

- ☞ zand, kalkrijk, iets vochtig
- ☀ halfschaduw
- ↕ 0,5 - 1,1 meter
- 🕒 april - juni
- 🌸 wit

Look zonder look ruikt sterk naar uien, maar komt niet uit de uienfamilie. De bescheiden witte bloemetjes staan in groepje bij elkaar bovenaan de bloeistengel. De rupsen van het oranjetipje en van witjes hebben de plant nodig om te kunnen leven. De plant voelt zich thuis onder hagen en in de bosrand.



Slangenkruid

Echium vulgare

- ☞ zand, kalkrijk, droog
- ☀ zon
- ↕ 0,3 - 1 meter
- 🕒 mei - september
- 🌸 roze, paars, blauw

Slangenkruid is een bossige, ruwbladige plant die in z'n tweede jaar bloeit met lange slierten bloemen van roze via paars tot blauw. In deze flinke plant kan het zoemen van de hommels en zweefvliegen. De slangenkruidbij is van deze plant afhankelijk. In open grond kunnen de zaden tot rozetten uitgroeien. Zo kan de plant zich goed handhaven in je tuin.



Teunisbloem

Oenothera

- ☀ zand, stenig, kalkrijk
- ☀ zon, halfschaduw
- ↕ 0,4 - 1,8 meter
- 🕒 juni - oktober
- 🌸 ja (rozet)
- 🌸 zachtgeel
- ✂ uitknippen bloeistengel stimuleert vertakking

De teunisbloem vormt eerst een lichtgroen rozet op een stevige penwortel. In de schemering openen de bloemen zich en rollen zich binnen enkele minuten uit, een bijzonder gezicht. Ze verspreiden een fijne geur die nachtvlinders, zoals het klein avondrood, aantrekt. Als het overdag niet te warm en droog is, bezoeken ook bijen en hommels de bloemen nog in de ochtend. Overdag verwelken de bloemen snel.



Veldhondstong

Cynoglossum officinale

- ☀ zand, kalkrijk, vrij droog
- ☀ zon
- ↕ 0,4 - 0,8 meter
- 🕒 mei - juli
- 🌸 roodbruin, paars

Veldhondstong is een bossige plant met vrij grote bladeren en bescheiden donkerroodbruine bloemen die paars verkleuren tijdens de bloei. De zaden hebben haakjes waardoor ze makkelijk aan vachten en kleding blijven hangen, zo kunnen ze zich verspreiden en ook in je tuin terechtkomen. Ze vinden vaak een plek op open stukjes langs paden en in braakliggende zanderige terreinen.



Vingerhoedskruid

Digitalis purpurea

- ☀ zand, leem, kalkrijk
- ☀ zon, halfschaduw
- ↕ 0,5 - 1,8 meter
- 🕒 mei - augustus
- 🌸 paars, roze, wit

Vingerhoedskruid kom je in het bos vaak tegen op zonnige randjes en in kapvlaktes. De donkergroene rozetten maken begin juni een bloeistengel. Ze bloeien van onder naar boven met paarse, roze en soms witte 'vingerhoedjes', waarbij de stengel uiteindelijk meer dan anderhalve meter hoog kan worden. Als je de plant afknijpt tijdens de bloei, ontstaan nieuwe bloeistengels die wat bescheidener verder bloeien. De zaaddozen bevatten vele piepkleine zaden.



Wilde peen

Daucus carota

- ☀ klei, zand, kalkrijk, droog
- ☀ zon
- ↕ 0,5 - 0,9 meter
- 🕒 juni - september
- 🌸 wit
- ✂ verdraagt maaien

Wilde peen is nauw verwant aan ons oranje worteltje, deze wortel is wit. Soms maakt de plant al in het eerste jaar een bloemstengel, vaak duurt dat tot het tweede jaar. De bloemschermen met witte bloemetjes trekken veel oranje weepschildkevers aan, maar ook zweefvliegen en andere insecten.

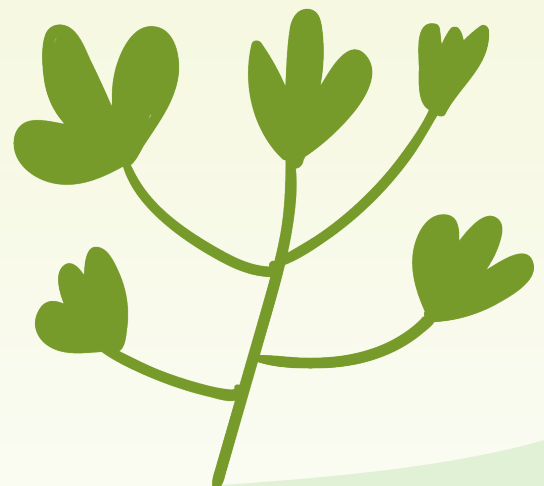


Wilde reseda

Reseda lutea

- ☀ zand, leem, kalkrijk, vrij droog
- ☀ zon
- ↕ 0,3 - 0,6 meter
- 🕒 mei - september
- 🌸 geel - groen
- ✂ verdraagt maaien goed

Wilde reseda is een kortlevende vaste plant die lang bloeit en lekker ruikt. Hij is voor veel insecten aantrekkelijk, waaronder meerdere wilde bijensoorten. Omdat de plant goed tegen droogte kan, is hij ook bruikbaar voor groendaken.



VASTE PLANTEN / KRUIDEN

Voor een kleurrijke border is er een ruime keuze aan inheemse vaste planten: van klein en kruipend tot groot en bossig en van donkerpaars tot vlammeend geel. Een deel is als vaste planten te koop en sommige kun je zaaien. Deze vaste planten maken van je tuin een favoriete plek voor hommels, bijen, vlinders en zweefvliegen. Geef ze een mooie plek in je Duintuin waar ze goed groeien én goed zichtbaar zijn. Dankzij de verschillende geselecteerde soorten is er altijd iets om van te genieten.



Beemdooievaarsbek

Geranium pratense

- ☼ zand, lichte klei, kalkhoudend
- ☀️ zon, halfschaduw
- ↕️ 0,3 - 0,6 meter
- 🕒 mei - juli
- 🌸 licht paarsblauw
- ✂️ verdraagt maaien en knippen

Beemdooievaarsbek is afkomstig uit bloemrijke graslanden en vormt de basis voor veel tuingeraniums. Deze inheemse vaste plant houdt van een zonnige plek en stelt verder weinig eisen. Na de eerste bloei kan hij, na terugknippen, vaak opnieuw bloeien. Insecten maken graag gebruik van deze plant.



Betonie

Betonica officinalis

- ☼ klei, zand, kalkrijk, iets vochtig
- ☀️ zon, halfschaduw
- ↕️ 0,3 - 0,8 meter
- 🕒 juni - september
- 🌸 ja/nee
- 🌸 roze-paars
- ✂️ verdraagt maaien

Betonie is een vaste plant met bloemen in paarse trosjes op een stengeltje. In het wild is hij zeldzaam, maar in tuinen doet hij het prima en op grasdaken is hij ook heel bruikbaar. Veel soorten insecten maken er gebruik van.



Bosvergeet-mij-nietje

Myosotis sylvatica

- ☼ zand, leem
- ☀️ zon, halfschaduw
- ↕️ 0,15 - 0,4 meter
- 🕒 mei - juni
- 🌸 lichtblauw

Bosvergeet-mij-nietje is een tweejarig tot kortlevend rozetplantje dat in het voorjaar rijk bloeit met kleine blauwe bloemetjes met een geel hartje. De plant vestigt zich snel en zaait zich gemakkelijk uit, vooral op open grond. Tijdens de bloei maken veel bestuivers er gebruik van.



Duinviooltje

Viola tricolor subsp. curtisii

- ☼ zand, zandleem, droog, voedselarm
- ☀️ zon
- ↕️ 0,1 - 0,3 meter
- 🕒 maart - juli
- 🌸 paars-lila, geel en wit

Het duinviooltje is een een- tot tweejarig plantje. De driekleurige bloemetjes zijn van belang voor de duinparelmoervlinder. Aan de zaden zit een 'mierenbroodje': een lekker hapje voor mieren die daarmee het zaad verspreiden. Het is een uitdaging om te zorgen dat de plant in je tuin aanwezig blijft: het zaad moet de kans hebben om te kiemen in open grond.



Duizendblad

Achillea millefolium

- ☀️ zand, klei, voedselarm
- ☀️ zon
- ↕️ 0,1 - 0,7 meter
- 🕒 juni - oktober
- 🌸 ja / nee
- 🌸 wit - roze
- 🌿 verdraagt maaien

Duizendblad is een makkelijk groeiende graslandpionier, die goed tegen droogte kan en weinig voedsel nodig heeft. Hij verspreidt zich door zaad en door ondergrondse wortelstokken. Ook geschikt voor een graslandje, rotstuin en groendak. Na een maaibeurt komt hij in de zomer snel weer in bloei. Er zijn vele rupsen, bijen en vlinders die duizendblad bezoeken.



Geel walstro

Galium verum

- ☀️ zand, kalkrijk, droog, arm
- ☀️ zon
- ↕️ 0,1 - 1 meter
- 🕒 juni - september
- 🌸 geel
- 🌿 verdraagt knippen/maaien

Geel walstro heeft fijn stervormig blad en maakt wolken van kleine gele bloemetjes. Het is onmisbaar voor de avondrood en kolibrievlinder.



Gevlekte dovenetel

Lamium maculatum

- ☀️ klei, zand, voedselrijk, vochtig
- ☀️ zon, halfschaduw
- ↕️ 0,3 - 0,6 meter
- 🕒 april - december
- 🌸 ja
- 🌸 paars

Gevlekte dovenetel is een vaste plant die iets groter en hoger wordt dan de paarse dovenetel. De onderste lip van de paarse bloem is gevlekt, waarmee insecten naar binnen worden gelokt. De bladeren hebben soms ook een lichte vlek, maar zijn meestal gewoon groen. De zaden hebben een 'mierenbroodje', een lekker hapje voor mieren die daarmee het zaad verspreiden.



Gewone brunel

Prunella vulgaris

- ☀️ zand, lichte klei, iets vochtig
- ☀️ zon, halfschaduw
- ↕️ 0,05 - 0,4 meter
- 🕒 mei - sept, soms winter
- 🌸 ja
- 🌸 paars
- 🌿 verdraagt maaien goed

Gewone brunel is een makkelijke, laagblijvende vaste plant met paarsblauwe bloemen die in een dicht bolletje boven op een steeltje staan. De plant is aantrekkelijk voor veel insecten en verdraagt maaien goed, zelfs wanneer dat regelmatig gebeurt. In grasveldjes en stapelmuurtjes groeit hij uitstekend.



Gewone rolklaver

Lotus corniculatum

- ☀️ zand, kalkrijk, droog, voedselarm
- ☀️ zon
- ↕️ 0,1 - 0,4 meter
- 🕒 juni - september
- 🌸 geel - oranje
- 🌿 beperkt maaien

Gewone rolklaver is een klaversoort met opvallend forse, oranjegele bloemen en een penwortel. De plant voelt zich thuis in stabiele, zandige grasveldjes, maar groeit ook goed in stapelmuurtjes en op groendaken. Hij trekt veel bijen en hommels en is daarnaast belangrijk als waard- en voedselplant voor diverse (nacht)vlinders.



Grote tijm

Thymus pulegioides

- ☀️ zand, vrij voedselarm, vrij droog
- ☀️ zon
- ↕️ 0,15 - 0,3 meter
- 🕒 juni - augustus
- 🌸 ja
- 🌸 paars-lila
- 🌿 kan geknipt

Grote tijm is een miniheestertje dat groeit als een polletje. Tijm ruikt lekker, houdt van zon en openheid en de paarse bloemetjes trekken veel insecten. Het kan gemaaid worden (1 tot 2x per jaar) en groeit ook in stapelmuurtjes.



Hemelsleutel

Hylotelephium telephium

- ☀️ zand, leem, kalkrijk
- ☀️ zon, halfschaduw
- ↕️ 0,3 - 0,7 meter
- 🕒 juli - september
- 🌱 ja
- 🌸 roze-paarsrood
- 🪒 voorjaar uitgebloeide stengels verwijderen

Hemelsleutel is een sedumsoort met grote paarse bloem-schermen en bloeit langdurig, juist in een periode waarin veel andere planten al zijn uitgebloeid. Daardoor is hij een belangrijke voedselbron voor verschillende insecten. De stengels kunnen wat uitzakken. Hoewel het dikke blad doet denken aan een droogteplant, groeit hemelsleutel het liefst op een licht vochtige en voedselrijke bodem.



Jacobskruid

Jacobaea vulgaris

- ☀️ zand, leem, kalkrijk
- ☀️ zon, halfschaduw
- ↕️ 0,3 - 1,5 meter
- 🕒 juni - oktober
- 🌸 geel
- 🪒 verdraagt maaien

Jacobskruid is een kortlevende vaste plant. In het duingebied heeft hij meestal buisbloemetjes, op andere plekken zijn het mini-paardenbloemetjes. Voor de zebraarupsen van de mooie sintjacobsvlinder is het hun hoofdvoedsel.

Let op: De plant is giftig voor vee.



Kruipend stalkruid

Ononis spinosa subsp. procurrens

- ☀️ zand, leem, kalkrijk, droog in de zomer
- ☀️ zon
- ↕️ 0,1 - 0,3 meter
- 🕒 juni - september
- 🌸 roze, wit rood
- 🍄 bruine peultjes < 1 cm

Kruipend stalkruid is een karakteristieke, harige duinplant met losse paarse bloemen. Hij groeit graag langs paden en in kort gras en open vegetaties, waar hij bloemrijke matten vormt. Hommels, bijen en vlinders profiteren volop van deze plant.



Hondsdraf

Glechoma hederacea

- ☁️ klei, zand, veen, vochtig tot droog
- ☀️ zon, (half) schaduw,
- ↕️ 0,2 - 0,5 meter
- 🕒 april - mei
- 🌱 ja
- 🌸 paarsblauw
- 🪒 maaien en snoeien kan

Met zijn niervormige donkergroene blad en paarsblauwe bloempjes voelt hondsdraf zich op veel terreinen thuis. Meestal blijft het laag, de liggende stengels maken wel gebruik van steuntjes om de hoogte in te komen. Veel hommels en bijen maken gebruik van deze vaste plant, die al vroeg in april bloeit.



Knoopkruid

Centaurea jacea

- ☁️ zand, lichte klei, iets vochtig
- ☀️ zon
- ↕️ 0,3 - 1,2 meter
- 🕒 juni - september
- 🌸 roodpaars
- 🪒 bestand tegen maaien

Knoopkruid is een vaste plant en familie van de korenbloem. De plant heeft een wortelstok, verdraagt maaien en bloeit daarna gewoon opnieuw. Heel veel insecten, waaronder wel 22 soorten wilde bijen, vliegen graag op knoopkruid.



Kruipend zenegroen

Ajuga reptans

- ☁️ zand, klei
- ☀️ halfschaduw, schaduw
- ↕️ 0,3 meter
- 🕒 april - juni
- 🌱 ja
- 🌸 paarsblauw
- 🪒 verdraagt maaien

Kruipend zenegroen breidt zich laag boven de grond uit en blijft de hele winter groen. De bloemen zijn een bron van nectar voor insecten. Na een maaibeurt in de zomer komt de plant vaak weer in bloei. Hij groeit het liefst op een licht beschaduwde plek, onder een boom of nabij heesters. Een geschikte bodem voor deze plant is zowel voedselrijk als vochtig.



Maarts viooltje

Viola odorata

- ☁ klei, zand, voedselrijk, vochtig
- ☀ halfschaduw, schaduw
- ↕ 5 - 20 centimeter
- 🕒 februari - maart, mei
- 🌸 ja
- 🌸 paars

Maarts viooltje is een bescheiden plantje dat het goed doet in schaduwrijke plekken en al heel vroeg bloeit. Het plantje ruikt vaak heel lekker. Hoewel het een vaste plant is, komt hij soms na de winter niet terug.



Muizenoor

Pilosella officinarum

- ☁ lemig zand, droog
- ☀ zon
- ↕ tot 20 centimeter
- 🕒 mei - juni
- 🌸 ja
- 🌸 geel
- 🌿 verdraagt maaien

Muizenoor is een vast graslandplantje dat zijn naam dankt aan de kleine zachtbehaarde blaadjes. De gele lintbloemetjes bloeien de hele zomer en wilde bijen en andere insecten zijn er dol op. De plant is geschikt voor gazon, stapelmuurtjes, rotstuintjes en groendaken, het breidt zich langzaam uit door uitlopermetjes met rozetjes.



Ruig klokje

Campanula trachelium

- ☁ zand met leem, kalkrijk, humeus, vochtig
- ☀ halfschaduw, schaduw
- ↕ 0,5 - 1,1 meter
- 🕒 juli - augustus
- 🌸 paarsblauw
- 🌿 kan geknipt

Ruig klokje is een vrij makkelijke vaste plant met grote blauwpaarse bloemen, die het in een vaas goed doen. De bloemen zijn aantrekkelijk voor allerlei insecten. De zeldzame klokjesbijen zijn zelfs afhankelijk van de klokjesfamilie, en tuinen zijn belangrijk voor het voortbestaan van deze bijen. Als ruig klokje het naar zijn zin heeft, zaait het zichzelf uit.



Sint-Janskruid

Hypericum perforatum

- ☁ zand, voedselarm
- ☀ zon, halfschaduw
- ↕ 0,3 - 0,8 meter
- 🕒 juni - september
- 🌸 ja / nee
- 🌸 donkergeel
- 🌿 bruingeel
- 🌿 zomer

Sint-Janskruid is een vaste plant die uitbundig bloeit met donkergele bloemetjes. De lange meeldraden geven de bloemetjes een opvallend luchtige uitstraling.



Voorjaarshelmkruid

Scrophularia vernalis

- ☁ kalkrijk, zand, open plaatsen
- ☀ zon, halfschaduw
- ↕ 20 - 80 centimeter
- 🕒 maart - juni
- 🌸 geelgroen

Voorjaarshelmkruid is een duinplant en ook een stinzenplant: een opvallende voorjaarsbloei die voorkomt in bosranden en duinen en door zijn vroege bloei belangrijk is als voedselbron voor insecten. Het is een kortlevende vaste plant die zichzelf kan uitzaaien.



Zeepkruid

Saponaria officinalis

- ☁ zand, droog
- ☀ zon, halfschaduw
- ↕ 0,4 - 0,7 meter
- 🕒 juli - september
- 🌸 wit, lichtroze
- 🌿 na de winter oude bloeistengels afknippen

Zeepkruid bloeit op hoge stengels met een halfbolvormige groep geurige bloemen, die aantrekkelijk zijn voor insecten en nachtvlinders. Tijdig uitplukken van uitgebloeide bloemen kan ervoor zorgen dat de plant wat langer doorbloeit. De plant breidt zich uit door wortelstokken en zaaien, en is niet bedreigend voor inheemse soorten.



Zwarte toorts

Verbascum nigrum

- ☾ zand, vrij droog
- ☀ zon
- ↑↓ 1 - 1,5 meter
- 🕒 juni - september
- 🌀 rozet
- 🌸 geel

Zwarte toorts is een meerjarige soort die in de winter bovengronds afsterft. De gele bloemen hebben een vuurrode vlek en paarsrode, wollige meeldraden en staan in groepjes op de bloeistengel. De plant vormt meerdere bloeistengels, als een meerarmige kandelaar.

Grote brandnetel, *Urtica dioica*

Wat doet de brandnetel op deze lijst? Ondanks zijn venijnige brandharen is de sappig groene brandnetel een geliefde plant bij enkele van onze mooiste dagvlinders, zoals de dagpauwoog, atalanta en kleine vos. Deze vlinders, maar ook insecten hebben de brandnetel nodig om te overleven. Niet iedereen vindt de brandnetel mooi, maar als hij mag blijven staan in een hoekje met wat zon waar het wat rommeliger en ruiger is, dan is dat een prima plekje. De brandnetel breidt zich uit met een netwerk van wortelstokken, dus je moet hem wel een beetje in de gaten houden. Jonge topjes in het voorjaar zijn smakelijk voor in de soep of gestoofd. Let op: plukken met handschoenen!



HEESTERS

In een Duintuin mogen heesters niet ontbreken. Heesters worden niet zo groot als bomen, maar kunnen wel wat hoogte inbrengen in de tuin. Door hun dichte takkenstelsel bieden zij bovendien goede schuil- en nestplekken voor vogels en andere dieren. Door heesters te kiezen met verschillende bloeitijden, heb je een groot deel van het jaar bloemen en bessen in je tuin. Dit is leuk voor jezelf en voor vogels, vlinders en andere insecten die ervan eten.



Aalbes

Ribes rubrum

- ☞ zand, klei, veen
- ☀️ zon, halfschaduw
- ↕️ 0,8 - 1,5 meter
- 🕒 april - mei
- 🌸 groen
- 🍷 vuurrood
- 🌿 augustus, maart

Aalbes heeft in het voorjaar onopvallende geelgroene bloemetjes waar insecten dol op zijn. De bloemetjes groeien uit tot trossen rode bessen, waar vogels dol op zijn. De aalbes is friszuur en eetbaar voor mensen. Als je na de oogst de oude en hangende takken verwijdert, blijft de struik licht en luchtig. Hoe meer zon de struik krijgt, hoe meer besjes hij krijgt. De aalbes groeit het liefst in een vochtige en humusrijke bodem op een zonnige plek.



Eenstijlige meidoorn

Crataegus monogyna

- ☞ klei, zand, veen, kalkrijk
- ☀️ zon, halfschaduw
- ↕️ 2 - 8 meter
- 🕒 mei
- 🌸 wit tot lichtroze
- 🍷 donkerrood
- 🌿 verdraagt snoei goed en terugzetten in de winter

Meidoorn biedt een fantastische schuilplaats voor vogels. Deze stekelige struik is geschikt voor heggen en houtwallen. Veel insecten profiteren van de weelderige en geurige bloei in mei. In de herfst vormen de rode vruchtjes voedsel voor veel dieren. De meidoorn laat zich goed snoeien, al gaat dit ten koste van de bloei.



Duinroos

Rosa spinosissima

- ☞ zand, kalkrijk, voedselarm
- ☀️ zon, halfschaduw
- ↕️ 0,1 - 1 (soms 2) meter
- 🕒 mei - juni, aug - okt
- 🌸 wit
- 🍷 donkerpaars / zwart
- 🌿 wortelopslag kan weggeknipt worden

Duinroos heeft stekels, witte bloemen en hele donkere rozebottels en groeit als een struik. De duinroos wortelt heel diep. Hij bloeit volop van eind mei tot juni en soms zelfs nog een keer, iets minder uitbundig, vanaf augustus tot oktober.



Egelantier

Rosa rubiginosa

- ☞ zand, kalkrijk
- ☀️ zon, half schaduw
- ↕️ 1 - 2 meter
- 🕒 juni - sept
- 🌸 roze
- 🍷 vuurrood
- 🌿 verdraagt snoei, maart

Egelantier heeft rozerode bloemen met een wit hart. Vooral bij warmte en na regen ruikt de struik naar appeltjes. Bijen en hommels bezoeken de bloemen graag rozebottels zijn in trek bij vogels. Als de rozenmosgalwesp haar eitjes legt, ontstaan er gallen als harige bolletjes. De gallen van de rozenertwgalwesp zien eruit als gladde knikkertjes.



Gelderse roos

Viburnum opulus

- ☁ zand, lichte klei, veen, niet droog
- ☀ zon, halfschaduw
- ↕ 2,5 - 4 meter
- 🕒 mei - juni
- ✿ wit
- 🍇 rood
- 🌪 na de bloei in juli

Gelderse roos wordt zo'n 3 meter hoog en bloeit in mei en juni met witte bloemschermen. In het midden zitten de vruchtbare bloemen en aan de rand grotere onvruchtbare bloemen. Deze trekken bestuivers aan. Vogels zijn niet dol op de bessen, behalve pestvogels en de goudvink.



Gewone vlier

Sambucus nigra

- ☁ klei, zand, voedselrijk
- ☀ zon, halfschaduw
- ↕ 2 - 6 meter
- 🕒 juni
- ✿ wit
- 🍇 zwart
- 🌪 verdraagt snoeien goed, winter

Gewone vlier bloeit in juni uitbundig met grote witte bloemschermen en heeft een specifieke zoete geur. De bloemen worden vooral door zweefvliegen en kevers bezocht, bijen hebben er niet zoveel mee. De vlierbessen hangen in zwartpaarse trossen aan rode steeltjes. Deze worden gegeten door spreeuwen, die vervolgens de zaden verspreiden. Vlier staat graag op voedselrijke wat vochtige bodem.



Hazelaar

Corylus avellana

- ☁ klei, kalkrijk, voedselrijk, vochtig
- ☀ halfschaduw
- ↕ 3 - 6 meter
- 🕒 januari - maart
- ✿ geel
- 🍇 bruin nootje
- 🌪 goed verdragen, winter

Hazelaar is een hele vroege bloeier die door de wind bestoven wordt. Het stuifmeel is in trek bij bijen. De noten worden door veel vogels en kleine zoogdieren gegeten. Deze meerstammige struik kan goed gesnoeid worden. De hazelaar kan hooikoortsklachten veroorzaken, dus het is belangrijk om hier rekening mee te houden bij mensen die gevoelig zijn voor pollen.



Hondsroos

Rosa canina

- ☁ klei, zand, veen, kalkrijk
- ☀ zon, halfschaduw
- ↕ 2 - 5 meter
- 🕒 juni - juli
- ✿ witroze tot dieproze
- 🌪 verdraagt snoei. maart
- 🍇 oranje-rood

Hondsroos staat graag in de zon en bloeit één keer per jaar uitbundig. De rozebottels zijn helder oranje van kleur en de rozen hebben een lichte geur. De bloemen trekken bijen en hommels aan.



Hulst

Ilex aquifolium

- ☁ zand, kalkarm tot zurig
- ☀ zon, (half) schaduw,
- ↕ 1 - 15 meter
- 🕒 mei - juni
- ✿ ja
- ✿ lichtroze
- 🍇 rood
- 🌪 maart-augustus

Deze inheemse heester blijft in de winter groen. Met zijn stekelige blad biedt hulst een veilig thuis aan vogels. Daarnaast genieten merels en lijsters van de besjes in de winter. Hulst groeit langzaam, maar doet het goed in diverse omstandigheden: in de schaduw van de bomen, maar ook in de volle zon. Hij gedijt goed in vochtige en droge zurige bodems.



Kruisbes

Ribes uva-crispa

- ☁ zand, vochtig, kalkrijk
- ☀ halfschaduw
- ↕ 0,6 - 1,2 meter
- 🕒 eind maart - april
- ✿ groen
- 🌪 feb - begin maart
- 🍇 groen (juni-augustus)

Kruisbes heeft vele namen, de Vlaamse naam stekelbes is heel passend. De bloemetjes zijn onopvallend, en hoeven niet persé door insecten bestoven te worden. De vruchten van de wilde soort zijn eetbaar. Als ze goed rijp zijn, hebben ze een zoete smaak. Je maakt er een heerlijk kruisbessenjam of -taart van.



Rode kornoelje

Cornus sanguinea

- ☁ klei, zand, kalkrijk, vrij voedselrijk
- ☀ zon, halfschaduw
- ↕ 3 - 5 meter
- 🕒 juni
- 🌸 wit
- 🍇 blauwzwart
- ✂ verdraagt snoeien goed

De bloemen van de rode kornoelje trekken veel kever- en bijensoorten aan. Als de witte bloemetjes zijn uitgebloeid, herken je de struik aan de blauwzwarte bessen die graag worden gegeten door merels en zanglijsters. In het najaar kan de plant opnieuw bloeien. In de herfst en winter verkleuren de takken van groen naar rood en het blad is in de herfst mooi oranje-rood.



Sleedoorn

Prunus spinosa

- ☁ klei, zand, kalkrijk
- ☀ zon, halfschaduw
- ↕ 3 - 6 meter
- 🕒 april
- 🌸 wit
- 🍇 donkerpaars
- ✂ verdraagt snoei goed

Aan het eind van de winter zie je de sleedoorn al heel vroeg met wolken witte bloesem bloeien langs snelwegen. De sleedoornpagevlinder is voor zijn voortplanting afhankelijk van de inheemse struik. Door zijn enorme stekeligheid is het een goede schuilplaats voor vogels en kleine dieren. De paarse harde vruchtjes zijn in trek bij vogels. De sleedoorn is geschikt voor in de tuin, en ook voor op een helling of als struik bij een houtwal.



Sporkehout

Rhamnus frangula

- ☁ klei, zand, veen, kalkarm
- ☀ zon, halfschaduw
- ↕ 1,5 - 5 meter
- 🕒 mei - sept
- 🌸 groenwit
- 🍇 via rood tot zwart
- ✂ verdraagt snoei en terugzetten

Sporkehout werd vroeger vuilboom genoemd: het eten van de bast en bessen veroorzaakt namelijk diarree. De boom levert een belangrijke bijdrage aan de biodiversiteit: de bloei is onopvallend, maar duurt lang en trekt vlinders, zweefvliegen, hommels en bijen aan. De bessen rijpen niet tegelijk, waardoor de boom dieren voor een langere periode van voedsel voorziet.



Wegedoorn

Rhamnus cathartica

- ☁ leemzand, kalkrijk, vrij voedselrijk, niet te droog
- ☀ zon, halfschaduw
- ↕ 2 - 5 meter
- 🕒 mei - juni
- 🌸 groenig
- 🍇 glanzend zwart, giftig
- ✂ goed te snoeien

Wegedoorn, een middelgrote doornige struik, is voor insecten een bron van nectar en stuifmeel. De rupsen van de citroenvlinder en het boomblauwtje eten graag het blad. De struik stelt eisen aan de bodem: een beetje leem in het zand en wat kalk. In het wild komt hij samen voor met de meidoorn en kardinaalsmuts en kan daar dichte struwelen mee vormen.



Wilde kardinaalsmuts

Euonymus europaeus

- ☁ zand, kalkrijk, humeus, niet te droog
- ☀ zon, half schaduw
- ↕ 1,5 - 6 meter
- 🕒 mei - juni
- 🌸 lichtgroen
- 🍇 roze, rood, oranje
- ✂ verdraagt vraat en snoei

Kardinaalsmuts valt op door de roze-oranje bessen in de vorm van een kardinaalsmuts, die vanaf september verschijnen en geliefd zijn bij roodborstjes. Kenmerkend zijn ook de kurklijsten op de takken. De struik bloeit in mei en juni met kleine, onopvallende groengele tot witachtige bloemen. Spinsels zonder blad in het voorjaar zijn het werk van de kardinaalsmutsstippelmot; de struik herstelt zich vanzelf.

Let op: kies voor de inheemse soort!



Wilde liguster

Ligustrum vulgare

- ☁ zand, kalkrijk, voedselarm
- ☀ zon, halfschaduw
- ↕ 1 - 3 meter
- 🕒 juni - juli
- 🌸 ja
- 🌸 roomwit
- 🍇 zwart
- ✂ verdraagt snoei goed

De wilde liguster heeft smalle bladeren. Deze plant is interessant voor onze inheemse insecten en vogels, zeker als hij bloeit.



Zuurbes

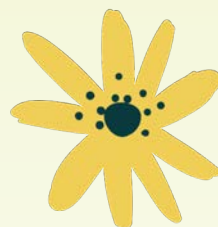
Berberis vulgaris

- ☀️ zand, kalkrijk, droog tot vochthoudend
- ☀️ zon, halfschaduw
- ↕️ 1 - 4 meter
- 🕒 mei, juni
- 🌸 heldergeel
- 🌪️ na de bloei of okt, nov
- 🍷 rood

Inheemse zuurbes is een stekelstruikje met blauwgroen blad. De struik heeft in het voorjaar gele bloemtrosjes die erg in trek zijn bij insecten. Zoals de naam doet vermoeden, zijn de rode langwerpige besjes eetbaar, maar vrij zuur van smaak, en geliefd bij vogels. Je kunt er een goede ondoordringbare heg mee maken, die niet heel hard groeit.

Duindoorn, *Hippophae rhamnoides*

De inheemse duindoorn wordt vaak verdrongen door andere gecultiveerde soorten. Dat is zonde, want de inheemse soort is waardevoller voor insecten. Omdat het lastig is om een inheemse en niet-inheemse soort van elkaar te onderscheiden, adviseren we je om de duindoorn niet in je tuin te zetten.



KLIMPLANTEN

Met een klimplant kun je een hek of muur groen bekleden. In een tuin met beperkte ruimte kan een klimplant goed werken om hoogte te creëren. Door rekening te houden met de zonnestand kan een klimplant gewenste schaduw en verkoeling brengen op hete dagen. De bloei van deze klimplanten is, net als die van bomen, belangrijk voor insecten.



Bosrank

Clematis vitalba

- ☞ klei, zand, kalkrijk
- ☀️ zon, halfschaduw, schaduw
- ↕️ 10 meter
- 🕒 juni - september
- ✳️ wit
- 🍇 grijsbruin sterachtig
- 🌱 voorjaar

Bosrank is een klimplant die zich met zijn bladstelen om steunen heen wikkelt. De witte bloemen staan in groepjes en trekken veel insecten aan. De stervormige vruchtjes zijn een decoratief extraatje.



Hop

Humulus lupulus

- ☞ klei, zand, veen, kalkrijk
- ☀️ zon, halfschaduw, schaduw
- ↕️ 4 - 6 meter
- 🕒 juli - september
- ✳️ groenig
- 🍇 bellen geelbruin
- ✂️ verdraagt knippen

Hop is een fenomenale klimmer, die elk jaar bovengronds afsterft en in het voorjaar weer met harige groene stengels al draaiend uitgroeit, soms meer dan 10 centimeter per dag. De wortelstokken kunnen zich net onder het oppervlak meters uitbreiden. Door hop te planten in een emmer zonder bodem, houd je hem in toom. De vrouwelijke plant maakt hopbellen in de herfst. De Dagpauwoog heeft hop nodig om te overleven.



Wilde kamperfoelie

Lonicera periclymenum

- ☞ klei, zand, veen
- ☀️ zon, halfschaduw
- ↕️ tot 6 meter
- 🕒 juni - september
- ✳️ geel met roze
- 🍇 vuurrood
- ✂️ verdraagt snoei goed

Wilde kamperfoelie is een windende klimplant die soms ook heesterachtig groeit. De bloemen verspreiden vooral 's avonds een heerlijke geur en trekken naast bijen ook nachtvlinders aan. De bessen zijn geliefd bij vogels.



PLANTEN VOOR IN EN OM HET WATER

Water in je tuin trekt veel leven aan. Zorg voor een ondiep gedeelte waar dieren veilig kunnen drinken en laat de oever geleidelijk aflopen, zodat dieren die in het water belanden er ook weer uit kunnen. Zo'n oever is ideaal voor moerasplanten. De planten in deze lijst staan graag het hele jaar in drassige grond.



Gewone dotterbloem

Caltha palustris

- ☁ zeer vochtig, onbemest, klei, zand, veen, kalkrijk
- ☀ zon
- ↑↓ 0,2 - 0,5 meter
- 🕒 half april - half mei
- ✳ donkergeel
- 🍷 groen-bruine peultjes

Gewone dotterbloem is een opvallende voorjaarsbloeier met donkergele grote bloemen op een vertakte bloeistengel, die veel stuifmeel bevatten. De zaadpeulen vormen een decoratief kroontje. De dotterbloem houdt van zuurstofrijke, onbemeste moerassige omstandigheden: een zeer vochtige bodem, kwelplekken, maar ook sloot- en vijverranden.



Grote kattenstaart

Lythrum salicaria

- ☁ klei, zand, veen, kalkrijk
- ☀ zon, halfschaduw
- ↑↓ 0,8 - 2,0 meter
- 🕒 juni - september
- ✳ paarsrood
- 🍷 bruine doosvrucht
- ✂ na knippen in de zomer vaak herbloei

Grote kattenstaart is een kortlevende vaste plant, die zich op veel plekken thuis voelt, zolang de ondergrond maar niet te droog wordt. Vlinders zoals de grote vuurvlieder, hommels en meerdere wilde bijen, waaronder de kattenstaartdikpoot, vliegen op de bloemen van de kattenstaart. Zoals de naam zegt, kan hij best groot worden en door zijn uitbundige bloei is het een echte blikvanger.



Grote poelruit

Thalictrum flavum

- ☁ zand, veen, humeus, kalkrijk, nat-zeer vochtig
- ☀ zon, lichte halfschaduw
- ↑↓ 0,6 - 1 meter
- 🕒 juni - augustus
- ✳ geelwit
- ✂ dode stengels in maart

Grote poelruit is een hoge vaste plant die zich met wortelstokken kan uitbreiden. De pluimachtige, lekker, geurende, bloemen bestaan vooral uit dichte trossen meeldraden en stampers. De smalle bloemblaadjes vallen vrijwel meteen af. Sloot- en vijverkanten zijn goede plekken voor de poelruit. Door de plant in een ruime pot in te graven kan je uitbreiding van de wortelstokken makkelijker beperken.



Heelbladjes

Pulicaria dysenteria

- ☁ klein, zand, veen, kalkrijk, vochtig, verdraagt brakke grond
- ☀ zon
- ↑↓ 0,6 - 0,8 meter
- 🕒 juli - september
- ✳ geel

Heelbladjes komen van oorsprong voor in ruigtes van natte duinvalleien, langs sloten, vijvers en bermen, zolang de bodem maar vochtig is. De gele bloemen doen denken aan kleine zonnebloemen. Vroeger werd het gedroogde blad gebruikt als antivlooienkruid in stromatassen.



Koninginnekruid

Eupatorium cannabinum

- ☁️ lichte klei, zand, veen, kalkrijk, voedselrijk
- ☀️ zon, halfschaduw
- ↕️ 0,8 - 2 meter
- 🕒 juli - september
- 🌸 nee, mooi wintersilhouet
- 🌸 roze-paars

Koninginnekruid is, met dichte bloemschermen die hoog boven de meeste kruiden uitsteken, een echte insectenmagneet. Vroeger werd de plant leverkruid genoemd vanwege de paarse kleur. De plant houdt van een voedselrijke, behoorlijk vochtige en kalkrijke bodem. Uitbreiding gaat met wortelstokken en zaad.



Moerasspirea

Filipendula ulmaria

- ☁️ zand, veen, humeus, vochtig
- ☀️ zon, halfschaduw
- ↕️ 0,7 - 1,5 meter
- 🕒 juni - september
- 🌸 wit
- 🌸 snijbloem

Moerasspirea is een forse plant die uitbundig bloeit met lekker ruikende witte bloempluimen, die geschikt zijn om in een vaas te zetten en om te drogen. Door na de bloei de bloemen af te knippen kun je uitzaai beperken.



Moerasvergeet-mij-nietje

Myosotis scorpioides subsp. scorpioides

- ☁️ klei, zand, veen, kalkrijk, drassig
- ☀️ zon, halfschaduw
- ↕️ 0,3 - 0,5 soms 1 meter
- 🕒 mei - augustus
- 🌸 hemelsblauw

Moeras-vergeet-mij-nietje heeft hemelsblauwe bloemetjes met een geel hartje, die veel insecten aantrekken. De plant houdt van een drassige bodem, bijvoorbeeld langs de rand van een vijver.



Pinksterbloem

Cardamine pratensis

- ☁️ klei, leem, veen, kalkrijk
- ☀️ zon, (half) schaduw,
- ↕️ 0,15 - 0,5 meter
- 🕒 maart - juni
- 🌸 wit, roze, lila
- 🌸 verdraagt maaien 1 x per jaar
- 🌱 bruine peul

Pinksterbloem is een vaste plant die past in een bloemrijk onbemest, maar wel vrij vochtig gazon. Vroeger zag je ze overal in weilanden, tegenwoordig zijn ze een stuk schaarser. De rupsen van de dagvlinder oranjepijp zijn afhankelijk van de pinksterbloem. Daarnaast maken meerdere wilde bijen en hommels gebruik van de bloemen.



Watermunt

Mentha aquatica

- ☁️ klei, zand, veen, humus, vochtig
- ☀️ zon, halfschaduw
- ↕️ 0,3 - 0,7 meter
- 🕒 juli - september
- 🌸 lila
- 🌸 verdraagt knippen, ook van wortelsokken

Watermunt staat graag in de vochtige rand van een sloot of vijver, en kan dan snel een forse pol vormen. Als je weinig ruimte hebt, kan het zinvol zijn om munt in een pot in te graven, zodat hij niet makkelijk kan uitbreiden. De sterke geur van munt komt vrij bij aanraking, de lila bloemetjes zijn aantrekkelijk voor hommels en een paar soorten wilde bijen.



BOMEN

Inheemse bomen komen vaak al duizenden jaren in Nederland voor en hebben een sterke band met insecten en vogels, die er voedsel en schuilplaatsen vinden. De bomen op deze plantenlijst zijn geschikt voor de omstandigheden die je in Nationaal Park Zuid-Kennemerland kunt vinden. Kies bij voorkeur een boom die in volwassen grootte goed in je tuin past. Zo voorkom je veel snoei en blijft de bloei optimaal, omdat snoei de bloei vaak vermindert.



Boswilg

Salix caprea

- ☾ klei, zand, veen
- ☀️ zon, half schaduw
- ↕ 3 - 14 meter
- 🕒 maart - april
- ☀️ ja
- 🌸 geel
- ✂️ verdraagt snoei goed

Boswilg is een van de vele inheemse wilgen. Deze heeft eirond blad en is de eerste wilg die bloeit. Vooral de mannelijke gele katjes vallen dan op. De boswilg is een belangrijke voedselbron voor insecten. Als je de boswilg niet snoeit, groeit hij uit tot een kleine boom. De rupsen van de zeldzame grote weerschijnvlinder leven van de boswilg.



Gewone lijsterbes

Sorbus aucuparia

- ☾ zand, klei, veen, voedselarm, kalkarm
- ☀️ zon, half schaduw
- ↕ 6 - 18 meter
- 🕒 mei - juni
- ☀️ wit
- 🍷 fel oranje
- ✂️ verdraagt snoei / winter

Lijsterbes staat het liefst in een voedselarme, droge tot iets vochtige grond op een zonnige plek. De boom groeit in elke grondsoort. De Lijsterbes krijgt al vroeg blad en bloeit in mei met kleine witte bloemen. Het ene jaar heeft de boom meer bloemen dan het andere jaar. De orangerode bessen zijn geliefd bij vogels.



Gewone vogelkers

Prunus padus

- ☾ klei, zand, kalkarm
- ☀️ zon, halfschaduw
- ↕ 3 - 12 meter
- 🕒 april - mei
- ☀️ wit
- 🍷 blauwzwart
- ✂️ verdraagt snoei goed

Gewone vogelkers is een inheemse struik die bloeit met witte bloemen in hangende trossen die naar amandelen ruiken. Bestuiving gebeurt door bijen en hommels. In het najaar smullen veel dieren, waaronder vogels, van de vruchten.

Let op: verwar deze inheemse Vogelkers niet met de Amerikaanse!



Ruwe Berk

Betula pendula

- ☾ leem, zand, veen
- ☀️ zon, halfschaduw, schaduw
- ↕ 15 - 30 meter
- 🕒 april - mei
- 🌸 geelgroen
- ✂️ hoeft niet, niet in jan-mrt

Ruwe berk wordt vanwege zijn zilverwitte bast ook wel de zilverberk genoemd. Deze sierlijke boom, met fijne hangende takjes die ruw aanvoelen, staat het liefst op een zonnige plek in een droge of matig vochtige bodem. De bloemen van de berk bestaan uit geelbruine katjes die in april en mei te zien zijn.



Ruwe iep (bergiep)

Ulmus glabra

- ☁ klei, zand, kalkrijk, voedselrijk
- ☀ zon, halfschaduw
- ↕ tot 40 meter
- 🕒 maart - april
- ✳️ paars
- 🍷 bruin vleugelnootje

Ruwe iep verdraagt zoute zeewind goed en kan een mooie monumentale boom worden. Hij is van belang voor de voortplanting van twee vlindersoorten: de iepenpage en gehakkelde aurelia.



Spaanse aak of Veldesdoorn

Acer campestre

- ☁ klei, zand, veen, kalkrijk
- ☀ zon / halfschaduw
- ↕ 10 - 15 meter
- 🕒 mei - juni
- ✳️ groengeel
- 🍷 bruine vleugelnootjes
- 🪚 verdraagt snoei goed

Spaanse aak is een inheemse esdoorn, die al 5.000 jaar in onze streken voorkomt. De boom heeft kleine blaadjes en onopvallende - maar voor insecten belangrijke - bloemetjes. In de herfst vallen de vleugelnootjes als propellertjes naar beneden.



Winterlinde

Tilia cordata

- ☁ klei, zand, kalkrijk
- ☀ zon, halfschaduw
- ↕ tot 35 meter
- 🕒 juni - juli
- ✳️ geelgroen
- 🍷 grijsgroen
- 🪚 winter, verdraagt snoei

Lindebomen zijn vaak te vinden langs lanen en in loofbossen. In juni en juli heeft deze boom geelwitte geurende bloemen die veel insecten aantrekken. In tegenstelling tot de zomerlinde verdraagt de winterlinde de volle zon iets minder goed.



Zomereik

Quercus robur

- ☁ klei, zand, veen
- ☀ zon, halfschaduw
- ↕ 12 - 35 meter
- 🕒 april - mei
- ✳️ groenachtig
- 🍷 bruin
- 🪚 verdraagt snoei en hakhoutbeheer

Zomereik houdt van een vrij lichte plek. Hij is geschikt als alleenstaande boom en past ook in bossen en houtwallen, en groeit op alle bodemsoorten. Een eik in je tuin geeft een boost aan de biodiversiteit. In een eik kunnen namelijk wel meer dan 400 verschillende insecten, veel korstmossen en paddenstoelen leven.

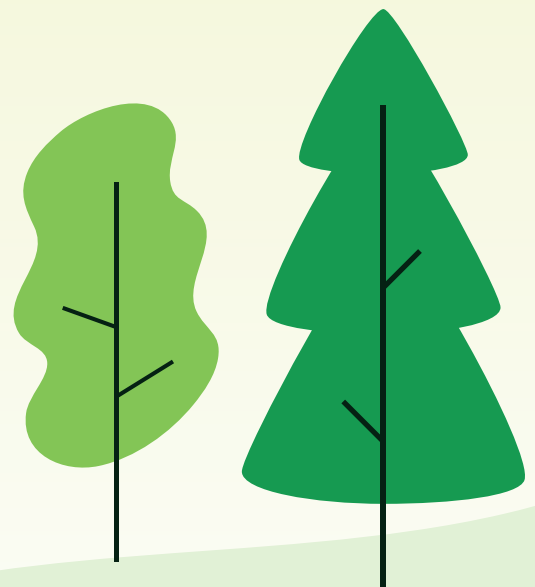


Zwarte els

Alnus glutinosa

- ☁ klei, zand, veen
- ☀ zon, halfschaduw
- ↕ 10 - 25 meter
- 🕒 februari - april
- ✳️ donkerrood (v), geel (m)
- 🍷 bruine elzenpropjes
- 🪚 verdraagt snoei, winter

Zwarte els groeit het liefst op vochtige grond, bijvoorbeeld aan waterkanten en moerasbossen. In het vroege voorjaar, nog voordat het blad aan de boom komt, heeft deze boom bloemen in de vorm van gele en paarsrode langwerpige katjes. De elzenpropjes met zaden zijn voedsel voor verschillende soorten vogels en kevers.





Colofon

© IVN 2026, versie 2

Kijk op jouwduintuin.nl/zelf-aan-de-slag voor de meest actuele versie van deze lijst.

Tekst: Jantien de Loor, IVN Natuureducatie

Afbeeldingen: Canva en Envato Elements

Ontwerp: Inpetto-ontwerp



Bronnen en verder lezen

www.cruydtoeck.nl

www.wildeplanten.nl

www.floravannederland.nl

M. Stevens, Tuinieren met wilde planten. Noordboek Natuur 2020

A. Koster, Plantenvademecum voor wilde bijen, vlinders en biodiversiteit in tuinen. Fontaine 2019

H. Ketelaar, Bomen en struiken van hier. We verrijken ons landschap. St Heg en Landschap 2014

ivn natuur
educatie

NP Nationaal Park
Zuid-Kennemerland